

FINAL TERMS

Dated 28 August 2015

ETF COMMODITY SECURITIES LIMITED

*(Incorporated and registered in Jersey under the Companies (Jersey) Law 1991 (as amended)
with registered number 90959)*

(the “Issuer”)

Programme for the Issue of ETF Short and Leveraged Commodity Securities

Issue of

5,000 ETF Daily Leveraged Copper Individual Securities

(the “ETF Short and Leveraged Commodity Securities”)

These Final Terms (as referred to in the prospectus (the “**Prospectus**”) dated 19 June 2015 in relation to the above Programme) relates to the issue of the ETF Short and Leveraged Commodity Securities referred to above. The ETF Short and Leveraged Commodity Securities have the terms provided for in the trust instrument dated 8 February 2008 as amended and supplemented by trust instruments supplemental thereto between the Issuer and The Law Debenture Trust Corporation p.l.c. as trustee constituting the ETF Short and Leveraged Commodity Securities. Words and expressions used in these Final Terms not defined herein bear the same meaning as in the Prospectus.

These Final Terms have been prepared for the purpose of Article 5(4) of Directive 2003/71/EC and must be read in conjunction with the Prospectus and any supplement, which are published in accordance with Article 14 of Directive 2003/71/EC on the website of the Issuer: <http://www.etfsecurities.com>. In order to get the full information both the Prospectus (and any supplement) and these Final Terms must be read in conjunction. A summary of the individual issue is annexed to these Final Terms.

The particulars in relation to this issue of ETF Short or Leveraged Commodity Securities are as follows:

Issue Date:	01 September 2015
Class:	ETF Daily Leveraged Copper Individual Securities
Creation Price:	5.8859651
ISIN:	JE00B2NFTF36
Aggregate Number of ETF Commodity Securities to which these Final Terms apply:	5,000
Maximum number/amount of ETF Short or Leveraged Commodity Securities to which these Final Terms apply:	The aggregate Principal Amount of all securities of the class being issued pursuant to these final terms (including those issued pursuant to these final terms) may not exceed US\$1,000,000,000 unless increased by the Issuer in accordance with the Trust Instrument
Exchange on which ETF Short or Leveraged Commodity Securities are admitted to trading:	Borsa Italiana; Deutsche Börse; London Stock Exchange;

The Issuer does not fall under Article 5.1 or 5.2 of Council Regulation (EU) No 833/2014 as amended by Council Regulation (EU) No. 960/2014 of 8 September 2014 concerning restrictive measures in view of Russia's actions destabilising the situation in Ukraine

SAMMANFATTNING
ETFS Commodity Securities Limited
Prospektsammanfattning
Grundprospekt daterat den 19 June 2015 för emission av
ETFS Korta Råvarurelaterade Värdepapper och ETFS Råvarurelaterade Värdepapper med Hävstång

Sammanfattningar består av informationskrav som kallas 'Punkter'. Dessa Punkter är uppställda i nummerföljd i Avsnitten A - E (A.1 – E.7).

Denna Sammanfattning innehåller alla de Punkter som ska inkluderas för en sammanfattning för den nu aktuella typen av värdepapper och Emittenten. Eftersom vissa Punkter inte måste ingå kan det vara luckor i nummerföljden för Punkterna.

Även om en viss Punkt ska ingå i sammanfattningen mot bakgrund av den aktuella typen av värdepapper och Emittent, kan det förhålla sig så att ingen information finns att återge under den Punkten. I dessa fall anges endast en kort beskrivning av Punkten med angivande av 'Ej tillämplig'.

AVSNITT A – Introduktion och varningar

A.1	Standardinformation om varningar	<ul style="list-style-type: none">• Denna sammanfattning ska läsas som en introduktion till grundprospektet för ETFS Commodity Securities Limited avseende program för emission av Korta Råvarurelaterade Värdepapper eller Råvarurelaterade Värdepapper med Hävstång daterat 19 June 2015 ("Prospektet").• Varje beslut att investera i ETFS Korta Råvarurelaterade Värdepapper eller ETFS Råvarurelaterade Värdepapper med Hävstång ska ske med beaktande av Prospektet i dess helhet utav investeraren;• Om krav med bäring på informationen i Prospektet framställs i domstol kan käranden, enligt nationell rätt i Medlemsstaten där kravet framställs, vara skyldig att stå för kostnaden för att översätta Prospektet innan den juridiska processen inleds;• Civilrättsligt ansvar kan uppkomma för de personer som har lagt fram denna sammanfattning, inklusive varje översättning härav, men endast om sammanfattningen är missvisande, felaktig eller oförenlig när den läses tillsammans med övriga delar av Prospektet eller om den inte, tillsammans med andra delar av Prospektet, ger nyckelinformation för att hjälpa investerare när de överväger att investera i ETFS Korta Råvarurelaterade Värdepapper och ETFS Råvarurelaterade Värdepapper med Hävstång.
A.2	Information om samtycke till användning av	Emittenten har samtyckt till användningen av Prospektet och användning av Prospektet med avseende på efterföljande vidareförsäljning eller slutlig placering genom publikt erbjudande av Korta Råvarurelaterade Värdepapper eller

Prospektet för efterföljande vidareförsäljning eller slutlig placering genom finansiella mellanhänder

Råvarurelaterade Värdepapper med Hävstång genom varje finansiell mellanhand i vart och ett av Österrike, Belgien, Danmark, Finland, Frankrike, Tyskland, Irland, Italien, Portugal, Nederländerna, Norge, Spanien, Sverige och Storbritannien genom varje finansiell mellanhand som är ett värdepappersföretag i den mening som avses i Direktivet om Marknader i Finansiella Instrument, så som detta ändrats ("MiFID") och som är auktoriserat enligt MiFID i någon medlemsstat. Sådant samtycke avser varje sådan vidareförsäljning eller slutlig placering genom publikt erbjudande under perioden 12 månader från dagen för detta Prospekt såvida inte sådant samtycke återkallas före detta datum genom en notis offentliggjord på Emittentens webbplats. Förutom rätten för Emittenten att återkalla sådant samtycke, finns det inte några andra villkor förknippade med samtycket som beskrivs i detta stycke.

Om ett erbjudande lämnas av en finansiell mellanhand, kommer denna finansiella mellanhand att tillhandahålla investerarna information om villkoren för erbjudandet vid den tidpunkt då erbjudandet lämnas. Varje finansiell mellanhand som använder detta Prospekt för att lämna erbjudanden måste på sin webbplats ange att denne använder detta Prospekt i enlighet med det givna samtycket och villkoren förknippade därmed.

Det är ett villkor för detta samtycke att, där den finansiella mellanhanden önskar att sälja vidare eller göra en slutlig placering genom ett publikt erbjudande avseende Korta Råvarurelaterade Värdepapper eller Råvarurelaterade Värdepapper med Hävstång, sådan finansiell mellanhand inte får återanvända Prospektet för sådana ändamål, såvida inte det är i specificerade överenskomna jurisdiktioner under en angiven erbjudandeperiod, förutsatt att sådant erbjudande görs under erbjudandeperioden angiven i de tillämpliga Slutliga Villkoren. Den finansiella mellanhanden får inte på annat sätt återanvända Prospektet för att sälja Korta Råvarurelaterade Värdepapper eller Råvarurelaterade Värdepapper med Hävstång.

I händelse av ett publikt erbjudande i en eller flera Jurisdiktioner för Publika Erbjudanden får Korta Råvarurelaterade Värdepapper eller Råvarurelaterade Värdepapper med Hävstång erbjudas och säljas till personer i den relevanta Jurisdiktionen för Publikt Erbjudande som är juridiskt tillåtna att delta i ett publikt erbjudande av sådana värdepapper i sådan jurisdiktion under tillämpliga lagar och förordningar.

Emittenten har inte godkänt och inte heller godkänner Emittenten genomförandet av något erbjudande av Korta Råvarurelaterade Värdepapper eller Råvarurelaterade Värdepapper med Hävstång under några andra omständigheter.

Emissionsspecifik sammanfattning

Jurisdiktioner för Publikt Erbjudande: •
Erbjudandeperiod: •

AVSNITT B – Emittenten

B.1	Firma och handelsbeteckning	ETFS Commodity Securities Limited (" Emittenten ").
-----	-----------------------------	--

B.2	Säte/Associationsform/Lagstiftning/Stat för bildande	Emittenten är ett publikt bolag bildat och registrerat i Jersey enligt lagstiftningen på Jersey (<i>Companies (Jersey) Law 1991</i> (så som denna ändrats)) under registreringsnummer 90959.
-----	--	---

B.16	Direkt/ indirekt kontroll över Emittenten	Aktierna i Emittenten innehas av ETFS Holdings (Jersey) Limited (" Holdingbolaget "), ett holdingbolag bildat på Jersey. Aktierna i Holdingbolaget ägs direkt av ETF Securities Limited (" ETFSL "), som också är bildat på Jersey. Emittenten är varken direkt eller indirekt kontrollerad av någon annan person som ingår i programmet.
------	---	---

B.20	Specialföretag	Emittenten har etablerats som ett specialföretag för ändamålet att emittera Korta Råvarurelaterade Värdepapper och Råvarurelaterade Värdepapper med Hävstång vilka är värdepapper med bakomliggande tillgångar i form av enskilda värdepapper eller indexrelaterade värdepapper.
------	----------------	--

B.21	Huvudsakliga verksamheter och översikt av parter	Den huvudsakliga verksamheten för Emittenten är att emittera flera klasser och typer av skuldvärdepapper som har bakomliggande säkerhet i derivatkontrakt relaterade till råvaruindex. I enlighet med detta Prospekt så emitterar Emittenten skuldvärdepapper (" Korta Råvarurelaterade Värdepapper och Råvarurelaterade Värdepapper med Hävstång ") som (före avgifter och kostnader) ger exponering antingen mot inversen (-1 gång) eller hävstång (2 gånger) mot dagliga förändringar för sådana råvaruindex som beräknas och publiceras av Bloomberg L.P. och/eller Bloomberg Finance L.P. och/eller ett närstående bolag till någon av dem (tillsammans " Bloomberg ") (" Bloomberg Råvaruindex " och var för sig, " Bloomberg Råvaruindex "). Bloomberg Råvaruindex följer förändringar i pris för enskilda råvaruterminer eller korgar med råvaruterminskontrakt. Fram till och med den 30 juni 2014 beäknades och publicerades Bloomberg Råvaruindex av CME Group Index Services LLC i samarbete med UBS Securities LLC och var kända som Dow Jones - UBS Commodity Indices SM. Emittenten har etablerat ett program under vilket olika klasser av Korta Råvarurelaterade Värdepapper och Råvarurelaterade
------	--	--

Värdepapper med Hävstång kan emitteras från tid till annan.

Emittenten erhåller exponering mot den dagliga procentuella förändringen avseende nivån för Bloomberg Råvaruindex genom att ingå till fullt finansierade säkerställda derivatkontrakt ("Råvarukontrakt") med UBS AG, Londonfilial ("UBS") och Merrill Lynch Commodities, Inc. ("MLCI"). Tillsammans är MLCI och UBS "Motparter i Råvarukontrakt". Villkoren för Råvarukontrakten som har köpts eller kommer att köpas av Emittenten är underkastade (i) ett avtal mellan Emittenten och UBS daterat den 5 augusti 2009 benämnt Facility Agreement ("Facilitetsavtalet") och (ii) ett avtal mellan Emittenten och MLCI daterat den 14 mars 2011 benämnt Facility Agreement ("Facilitetsavtalet"). Betalningsåtaganden för MLCI under dess Facilitetsavtal stöds av en garanti ("BAC-Garantin") från Bank of America Corporation ("BAC").

Förpliktelseerna för Motparter i Råvarukontrakt i förhållande till Emittenten under Råvarukontrakten säkerställs av säkerheter som ställs av Motparter i Råvarukontrakt ("Säkerheten") och finns på konton hos Bank of New York Mellon ("BNYM"), vilka innehas av Motparter i Råvarukontrakt. Enligt (i) avtalen benämnda "UBS Security Agreement" mellan Emittenten och UBS och "UBS Control Agreement" mellan BNYM, UBS och Emittenten var för sig daterade den 5 augusti 2009; och (ii) avtalen benämnda "MLCI Security Agreement" mellan MLCI och Emittenten och "MLCI Control Agreement" mellan BNYM, MLCI och Emittenten var för sig daterade den 14 mars 2011 är UBS och MLCI ålagda att överföra till ett konto för säkerheter, värdepapper och åtaganden motsvarande värdet av Emittentens totala exponering under Råvarukontrakten till UBS eller MLCI (så som tillämpligt). Den totala säkerheten justeras dagligen för att återspegla värdet på de relevanta Råvarukontrakten.

Korta Råvarurelaterade Värdepapper och Råvarurelaterade Värdepapper med Hävstång kan emitteras och inlösas på daglig basis av finansiella institutioner ("Auktoriserade Deltagare") som har (i) ingått ett avtal benämnt "Avtal avseende Auktoriserade Deltagare" med Emittenten; (ii) har visat sin status under engelsk lagstiftning (*Financial Services and Markets Act 2000* ("FSMA")) för Emittenten; och (iii) (med undantag för Motparter i Råvarukontrakt som ingått ett Avtal avseende Auktoriserade Deltagare med Emittenten) har ingått ett motsvarande avtal benämnt "Direktavtal" med åtminstone en Motpart i Råvarukontrakt och som inte har meddelats av sådan Motpart i Råvarukontrakt att man inte är en icke accepterad auktoriserad deltagare avseende den Motparten i Råvarukontrakt. Andra innehavare av Korta Råvarurelaterade Värdepapper och Råvarurelaterade Värdepapper med Hävstång kan även lösa in Korta Råvarurelaterade Värdepapper och Råvarurelaterade Värdepapper med Hävstång om det inte finns någon Auktoriserad Deltagare eller om Emittenten meddelar så. Alla andra personer kan köpa och sälja Korta Råvarurelaterade Värdepapper och Råvarurelaterade Värdepapper med Hävstång genom handel på en börs eller marknad där de Korta Råvarurelaterade Värdepapperen och de Råvarurelaterade Värdepapperen med Hävstång har tagits upp till handel.

Korta Råvarurelaterade Värdepapper och Råvarurelaterade Värdepapper med

Hävstång konstitueras enligt ett avtal benämnt "**Trust Instrument**" mellan Emittenten och The Law Debenture Trust Corporation p.l.c. som företrädare ("**Företrädaren**") avseende samtliga rättigheter och berättiganden under Trust Instrument till förmån för personer som identifieras i registren som innehavare av Korta Råvarurelaterade Värdepapper och Råvarurelaterade Värdepapper med Hävstång ("**Värdepappersinnehavarna**").

Emittenten och Företrädaren har ingått separata pantsättningsåtaganden som var för sig benämns "**Pantsättningsåtagande**" (*Security Deed*) avseende varje pool av tillgångar som kan hänföras till någon klass av Korta Råvarurelaterade Värdepapper eller Råvarurelaterade Värdepapper med Hävstång (var för sig en "**Pool**") och rättigheterna och berättigandet som innehas av Företrädaren under varje Pantsättningsåtagande innehas Förvararen med redovisningskyldighet till Värdepappersinnehavarna för den relevanta klassen av Korta Råvarurelaterade Värdepapper eller Råvarurelaterade Värdepapper med Hävstång.

ETF Management Company (Jersey) Limited ("**ManJer**"), ett bolag som är helägt av ETFS, tillhandahåller, eller kommer att ombesörja tillhandahållande av, alla lednings- och administrationstjänster till Emittenten och betalar samtliga lednings- och administrationskostnader för Emittenten i utbyte mot en avgift som betalas av Emittenten.

B.22 Inga finansiella
räkenskaper

Ej tillämpligt; finansiella räkenskaper finns upprättade vid dagen för detta Prospekt.

B.23	Utvald historisk finansiell nyckelinformation	Per	Per
		31 december 2014 USD	31 december 2013 USD
Omsättningstillgångar			
	Kund- och andra fordringar	2 300 571	2 241 550
	Råvarukontrakt	3 244 864 050	3 389 700 130
	Fordringar avseende Råvarukontrakt som väntar på reglering	20 473 411	14 211 084
	Fordringar avseende Råvarurelaterade Värdepapper som väntar på reglering	<u>4 159 320</u>	<u>35 616 361</u>
	Totala tillgångar	<u>3 271 797 352</u>	<u>3 441 769 125</u>
Kortfristiga skulder			
	Råvarurelaterade Värdepapper	3 277 478 201	3 413 854 578
	Skulder avseende Råvarurelaterade Värdepapper som väntar på reglering	20 473 411	14 211 084
	Skulder avseende Råvarukontrakt som väntar på reglering	4 159 320	35 616 361
	Leverantörs- och andra skulder	<u>2 300 569</u>	<u>2 241 548</u>
	Totala skulder	<u>3 304 411 501</u>	<u>3 465 923 571</u>
Eget kapital			
	Föreskrivet kapital	<u>2</u>	<u>2</u>
	Omvärderingsreserv	<u>(32 614 151)</u>	<u>(24 154 448)</u>
	Totalt eget kapital	(32 614 149)	<u>(24 154 446)</u>
	Totalt eget kapital och skulder	<u>3 271 797 35</u>	<u>3 441 769 125</u>

B.24 Väsentlig negativ förändring

Ej tillämpligt; det har inte inträffat någon väsentlig negativ förändring i Emittentens finansiella position, handelsposition eller framtidsutsikter efter dagen för dess senaste reviderade finansiella räkenskaper för räkenskapsåret som slutade den 31 december 2014.

B.25 Underliggande Tillgångar

Underliggande tillgångar för Korta Råvarurelaterade Värdepapper och Råvarurelaterade Värdepapper med Hävstång för varje klass, genom vilka de har säkerhet i och på vilka de säkerställs av, är:

- rättigheter och anspråk under Råvarukontrakten som ingås av

- Emittenten med Råvarukontraktspartnern;
- rättigheter och anspråk under Facilitetsavtalen under vilket Råvarukontrakten ingås (i sådan mån de kan hänföras till sådan klass); och
 - rättigheter och anspråk i Säkerheten enligt vilket UBS Security Agreement, UBS Control Agreement och/eller MLCI Security Agreement och MLCI Control Agreement.

De värdepapperiserade tillgångarna som utgör bakomliggande tillgångar har egenskaper som visar kapacitet att generera medel för att fullgöra varje belopp som förfaller till betalning under Värdepapperen.

De värdepapperiserade tillgångarna är Råvarukontrakten, Facilitetsavtalen, BAC-Garantin, UBS Security Agreement, UBS Control Agreement, MLCI Security Agreement och MLCI Control Agreement. Korta Råvarurelaterade Värdepapper och Råvarurelaterade Värdepapper med Hävstång av varje klass har bakomliggande Råvarukontrakt som motsvarande villkor varje gång som ett Kort Råvarurelaterat Värdepapper eller ett Råvarurelaterat Värdepapper med Hävstång skapas eller blir inlöst så köps eller annulleras ett motsvarande antal Råvarukontrakt av Emittenten. Råvarukontrakt kommer köpas från en eller flera Motparter i Råvarukontrakt.

Emittenten kommer att avböja ansökningar om Korta Råvarurelaterade Värdepapper och Råvarurelaterade Värdepapper med Hävstång om denne inte av något skäl kan skapa motsvarande Råvarukontrakt med en Motpart i Råvarukontrakt.

Vid dagen för detta Prospekt har Emittenten ingått avtal med två Motparter i Råvarukontrakt – UBS och MLCI.

Under Facilitetsavtalet finns det limiter, både dagligen och sammantaget, beträffande kvantiteten av Råvarukontrakt som kan skapas eller avslutas vid varje tidpunkt. Skapande och inlösen av Korta Råvarurelaterade Värdepapper och Råvarurelaterade Värdepapper med Hävstång är underkastade både dagliga limiter och totala aggregerade limiter för att återspegla limiterna för Råvarukontrakten.

UBS är ett bolag med hemvist i Basel, Schweiz, med verksamhet i Storbritannien under filialregisteringsnummer BR004507, agerandes genom dess Londonfilial på 1 Finsbury Avenue, London, EC2M 2PP, England. Adresserna till UBS AG:s två registrerade kontor och huvudsakliga verksamhetsplatser är Bahnhofstrasse 45, CH-8098 Zürich, Schweiz och Aeschenvorstadt 1, CH-4051 Basel, Schweiz. Den huvudsakliga verksamheten för UBS är att erbjuda finansiella tjänster till privata kunder, institutionella kunder och företagskunder.

MLCI är ett bolag bildat i delstaten Delaware, USA, vars registrerade kontor på c/o The Corporation Trust Company, Corporation Trust Center, 1209, Orange Street, Wilmington, Delaware, 19801. MLCI:s huvudsakliga verksamhet är råvaruaffärer, inkluderande OTC råvaruderivat, med institutionella kunder inom USA och på internationella marknader.

BAC är ett bankholdingbolag och ett finansiellt holdingbolag som inkorporerades i

staten Delaware, USA år 1998. Genom BAC:s bankdotterföretag, och andra dotterföretag som inte är banker på amerikanska och internationella marknader, erbjuder BAC ett brett spektrum av finansiella tjänster inom och utanför bankingverksamhet och produkter. BAC:s huvudkontor finns på 100 North Tryon Street, Charlotte, NC 282255, USA.

Emissionsspecifik Sammanfattning:

Klass av Korta Råvarurelaterade Värdepapper och Råvarurelaterade Värdepapper med Hävstång:	ETFS Daily Leveraged Copper
Klass av Råvarukontrakt:	Daily Leveraged Copper
Relevant Bloomberg Råvaruindex:	Bloomberg Copper Subindex Total Return

B.26 Tillgångsförvaltning Ej tillämplig; det sker ingen aktiv tillgångsförvaltning av Emittentens tillgångar.

B.27 Ytterligare säkerheter säkerställda av samma tillgångar

Ytterligare Korta Råvarurelaterade Värdepapper och Råvarurelaterade Värdepapper med Hävstång av någon klass kan emitteras men varje gång ett Kort Råvarurelaterat Värdepapper eller ett Råvarurelaterat Värdepapper med Hävstång emitteras kommer motsvarande Råvarukontrakt av samma klass att tillskapas och kommer att utgöra del av motsvarande tillgångar som de "Pantsatta Tillgångarna". Sådana nyemitterade Korta Råvarurelaterade Värdepapper och Råvarurelaterade Värdepapper med Hävstång kommer vara fungibla med samtliga existerande Korta Råvarurelaterade Värdepapper och Råvarurelaterade Värdepapper med Hävstång av samma klass och kommer ha samma bakomliggande tillgångar.

B.28 Struktur för transaktionen

Emittenten har skapat ett program under vilket Korta Råvarurelaterade Värdepapper och Råvarurelaterade Värdepapper med Hävstång kan emitteras från en tid till en annan. Korta Råvarurelaterade Värdepapper och Råvarurelaterade Värdepapper med Hävstång kan emitteras eller bli inlösta på daglig basis av Auktoriserade Deltagare som har ingått ett Auktoriserat Deltagaravtal med Emittenten.

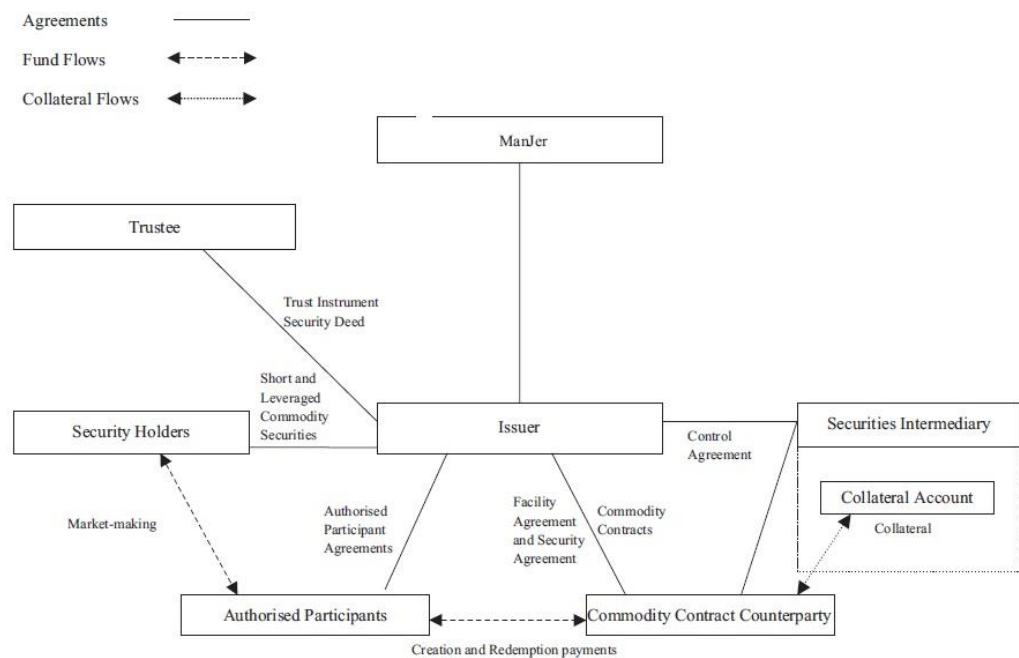
Auktoriserade Deltagare kan sälja och köpa Korta Råvarurelaterade Värdepapper och Råvarurelaterade Värdepapper med Hävstång till och av från andra investerare på en börs eller genom privata transaktioner.

Korta Råvarurelaterade Värdepapper och Råvarurelaterade Värdepapper med Hävstång grundar sig på ett avtalsdokument (Trust Instrument). Enligt villkoren för Trust Instrument kan Värdepappersinnehavarna av varje klass av Korta Råvarurelaterade Värdepapper och Råvarurelaterade Värdepapper med Hävstång både (a) företa fastställelser och utöva rättigheter under Korta Råvarurelaterade

Värdepapper och Råvarurelaterade Värdepapper med Hävstång till förmån för Värdepappersinnehavarna och (b) inneha den Säkerhet som ställts av Emittenten under Pantsättningsåtagandena till förmån för Värdepappersinnehavarna, utöva rättigheter för att genomdriva rättigheter avseende Säkerheterna och fördela utdelningar (efter betalning av samtliga belopp som ska betalas till Företrädaren) till Värdepappersinnehavarna (bland andra).

Förpliktelserna för Emittenten avseende varje klass av Korta Råvarurelaterade Värdepapper och Råvarurelaterade Värdepapper med Hävstång säkerställs genom en pantsättning avseende motsvarande klass Råvarukontrakt under Facilitetsavtalen och relaterade avtal.

De huvudsakliga aspekterna i den nuvarande strukturen kan åskådliggöras enligt nedanstående diagram:



där *Security Holders* betyder Värdepappersinnehavare, *Issuer* betyder Emittent, *Trustee* betyder Företrädaren, *Authorised Participants* betyder Auktoriserad Deltagare, *Securities Intermediary* betyder Mellanhand för Värdepapperen, *Collateral Accounts* betyder de Pantsatta kontona, *market-making* betyder hållande av andrahandsmarknad, *agreements* betyder avtal och *flows* betyder flöden.

B.29 Beskrivning av flödet av medel

Korta Råvarurelaterade Värdepapper och Råvarurelaterade Värdepapper med Hävstång kan köpta och säljas i utbyte mot kontanter på London Stock Exchange, Borsa Italiana och eller Frankfurt Stock Exchange (som är de börser på vilka värdepapperen upptas till handel) eller i privata transaktioner utanför börsen. Information om de börser på vilka en viss klass av värdepapper kan handlas finns angivna i ett dokument med namnet "Slutliga Villkor", som upprättas av Emittenten varje gång som värdepapper emitteras. Market makers tillhandahåller likviditet på

dessa börser och för dessa transaktioner men enbart Auktoriserade Deltagare kan ansöka direkt hos Emittenten avseende emission av Korta Råvarurelaterade Värdepapper och Råvarurelaterade Värdepapper med Hävstång. Emittenten har ingått Auktoriserade Deltagaravtal och har avtalat med Auktoriserade Deltagare om att emittera Korta Råvarurelaterade Värdepapper och Råvarurelaterade Värdepapper med Hävstång till sådana Auktoriserade Deltagare på en fortlöpande bas. En Auktoriserad Deltagare kan sälja Korta Råvarurelaterade Värdepapper och Råvarurelaterade Värdepapper med Hävstång på en börs eller i en transaktion utanför börserna eller inneha värdepapperen själva.

Vid emission av Korta Råvarurelaterade Värdepapper och Råvarurelaterade Värdepapper med Hävstång, måste en Auktoriserad Deltagare leverera ett kontantbelopp till Motparten i Råvarukontrakt som är lika med kursen för Korta Råvarurelaterade Värdepapper och Råvarurelaterade Värdepapper med Hävstång som ska emitteras i utbyte mot att Emittenten emitterar Korta Råvarurelaterade Värdepapper och Råvarurelaterade Värdepapper med Hävstång och levererar dessa till den Auktoriserade Deltagaren via CREST.

Vid inlösen av Korta Råvarurelaterade Värdepapper och Råvarurelaterade Värdepapper med Hävstång av en Auktoriserad Deltagare (och vissa begränsade situationer, andra Värdepappersinnehavare), måste Motparten i Råvarukontrakt leverera ett kontantbelopp till den relevanta Auktoriserade Deltagaren lika med kursen för Korta Råvarurelaterade Värdepapper och Råvarurelaterade Värdepapper med Hävstång som ska lösas in i utbyte mot leverans av den inlösande Värdepappersinnehavaren av Korta Råvarurelaterade Värdepapper och Råvarurelaterade Värdepapper med Hävstång.

B.30 Originatorer av de värdepapperiserade tillgångarna

Råvarukontrakten är och kommer ingås med Motparter i Råvarukontrakt.

Vid dagen för detta Prospekt har Emittenten ingått avtal med UBS och MLCI om att agera som Motparter i Råvarukontrakt.

UBS är ett bolag med hemvist i Basel, Schweiz, med verksamhet i Storbritannien under filialregisteringsnummer BR004507, agerandes genom dess Londonfilial på 1 Finsbury Avenue, London, EC2M 2PP, England. Adresserna till UBS AG:s två registrerade kontor och huvudsakliga verksamhetsplatser är Bahnhofstrasse 45, CH-8098 Zürich, Schweiz och Aeschenvorstadt 1, CH-4051 Basel, Schweiz. Den huvudsakliga verksamheten för UBS är att erbjuda finansiella tjänster till privata kunder, institutionella kunder och företagskunder.

MLCI är ett bolag bildat i delstaten Delaware, USA, vars registrerade kontor på c/o The Corporation Trust Company, Corporation Trust Center, 1209, Orange Street, Wilmington, Delaware, 19801. MLCI:s huvudsakliga verksamhet är råvaruaffärer, inkluderande OTC råvaruderivat, med institutionella kunder inom USA och på internationella marknader.

Prospektet kommer att uppdateras om någon ytterligare Motpart i Råvarukontrakt

kommer att anlitas.

AVSNITT C - Värdepapper

C.1 Typ och klass av värdepapper som erbjuds

Korta Råvarurelaterade Värdepapper och Råvarurelaterade Värdepapper med Hävstång har konstruerats för att ge investerare en "totalavkastning" liknande den som skulle ha erhållits från förvaltning av en lång till fullo kontant säkerställd position utan hävstång i terminskontrakt med angivna förfallotider minus tillämpliga avgifter. Till skillnad från förvaltning av terminspositioner så innehåller inte Korta Råvarurelaterade Värdepapper och Råvarurelaterade Värdepapper med Hävstång någon rullning, begäran om betalning av viss kontantsats (*margin calls*), utlöpande eller terminkontraktsmäkleri.

Emittenten har skapat och kan göra tillgängligt för emission 70 typer av Korta Råvarurelaterade Värdepapper och Råvarurelaterade Värdepapper med Hävstång som var och en ger investerare exponering mot dagliga procentuella förändringar i rörelser för ett Bloomberg Råvaruindex och som kan kategoriseras som fyra olika typer:

- Korta Värdepapper med Enskild Exponering;
- Korta Indexrelaterade Värdepapper;
- Hävstångsvärdepapper med Enskild Exponering; och
- Indexrelaterade Värdepapper med Hävstång.

Klass och Indexkännetecken:

Avkastningen på Korta Råvarurelaterade Värdepapper och Råvarurelaterade Värdepapper med Hävstång är, i samtliga fall, relaterad till den dagliga procentuella värdeförändringen för de relaterade Bloomberg Råvaruindex enligt följande:

- Korta Värdepapper med Enskild Exponering erbjuder en kort exponering mot den dagliga procentuella förändringen för Bloomberg Råvaruindex som följer rörelser i värde för terminskontrakten i en typ av råvara (på så sätt att om värdet för relevant Bloomberg Råvaruindex ökar på någon dag så kommer värdet på Korta Värdepapper med Enskild Exponering att minska på sådan dag med motsvarande procentandel och *vice versa*);
- Korta Indexrelaterade Värdepapper erbjuder en kort exponering mot den dagliga procentuella förändringen för Bloomberg Råvaruindex som följer rörelser i värde för terminskontrakten i ett antal typer av råvaror (på så sätt att om värdet för relevant Bloomberg Råvaruindex ökar på någon dag så kommer värdet på Korta Indexrelaterade Värdepapper att minska på sådan dag med motsvarande procentandel och *vice versa*);
- Värdepapper med Hävstång med Enskild Exponering erbjuder en två gånger stor exponering mot den dagliga procentuella förändringen för Bloomberg Råvaruindex som följer rörelser i värde för terminskontrakten i en typ av råvara

(på så sätt att om värdet för relevant Bloomberg Råvaruindex ökar på någon dag så kommer värdet på Värdepapper med Hävstång med Enskild Exponering att öka på sådan dag med två gånger sådan procentandel och *vice versa*); och

- Indexrelaterade Värdepapper med Hävstång erbjuder en två gånger stor exponering mot den dagliga procentuella förändringen för Bloomberg Råvaruindex som följer rörelser i värde för terminskontrakten i ett antal typer av råvaror (på så sätt att om värdet för relevant Bloomberg Råvaruindex ökar på någon dag så kommer värdet på Indexrelaterade Värdepapper med Hävstång att öka på sådan dag med två gånger sådan procentandel och *vice versa*);

i varje fall, med justering för den riskfria räntan som beräknas löpa i förhållande till en helt säkerställd position i det underliggande terminskontraktet.

Emissionsspecifik sammanfattning:

Det följande är tillämpligt på Korta Råvarurelaterade Värdepapper och Råvarurelaterade Värdepapper med Hävstång som emitteras i enlighet med de Slutliga Villkoren:

Klass	ETFS Daily Leveraged Copper
LSE Code	LCOP
ISIN	JE00B2NFTF36
Sammanlagt antal av Korta Råvarurelaterade Värdepapper och Råvarurelaterade Värdepapper med Hävstång av den klassen	5000
Namn på underliggande index	Bloomberg Copper Subindex Total Return

Klass och indexkännetecken

- Värdepapper med Hävstång med Enskild Exponering erbjuder en två gånger stor exponering mot den dagliga procentuella förändringen för Bloomberg Råvaruindex som följer rörelser i värde för terminskontrakten i en typ av råvara (på så sätt att om värdet för relevant Bloomberg Råvaruindex ökar på någon dag så kommer värdet på Värdepapper med Hävstång med Enskild Exponering att öka på sådan dag med två gånger sådan procentandel och *vice versa*)

med justering för den riskfria räntan som beräknas löpa i förhållande till en helt säkerställd position i det underliggande terminskontraktet.

C.2 Valuta

Korta Råvarurelaterade Värdepapper och Råvarurelaterade Värdepapper med Hävstång är denominerade i amerikanska dollar.

C.5 Överlåtelse-restriktioner Inte tillämpligt; Korta Råvarurelaterade Värdepapper och Råvarurelaterade Värdepapper med Hävstång kan överlåtas fritt

C.8 Rättigheter Ett Kort Råvarurelaterat Värdepapper och Ett Råvarurelaterat Värdepapper med Hävstång berättigar en Auktoriserad Deltagare att begära inlösen av värdepapperet av Emittenten samt att erhålla det högre av (i) lägsta valör för den klassen av Korta Råvarurelaterade Värdepapper och Råvarurelaterade Värdepapper med Hävstång (känt som "Kapitalbeloppet"), och (ii) kursen för den klassen Korta Råvarurelaterade Värdepapper och Råvarurelaterade Värdepapper med Hävstång på den tillämpliga dagen som fastställs genom användande av den Formel som finns angiven i C.15.

Vanligtvis kommer endast Auktoriserade Deltagare att handla direkt med Emittenten vad gäller inlösen av Korta Råvarurelaterade Värdepapper och Råvarurelaterade Värdepapper med Hävstång. I situationer när det inte finns några Auktoriserade Deltagare eller som Emittenten kan fastställa enligt sin egna bestämmanderätt, så kan Värdepappersinnehavare som inte är Auktoriserade Deltagare kräva att Emittenten löser in sina Värdepapper direkt.

Emissionsspecifik sammanfattning:

Kapitalbeloppet och klassen Korta Råvarurelaterade Värdepapper och Råvarurelaterade Värdepapper med Hävstång som emitteras i enlighet med dessa Slutliga Villkor är enligt följande:

Klass av Korta Råvarurelaterade Värdepapper och Råvarurelaterade Värdepapper med Hävstång: ETFS Daily Leveraged Copper

Kapitalbelopp: 1.2400000

C.11 Upptagande till handel Ansökan har gjorts till *UK Listing Authority* för att alla Korta Råvarurelaterade Värdepapper och Råvarurelaterade Värdepapper med Hävstång som emitteras inom 12 månader från dagen för detta Prospekt ska upptas på *Official List* och på Londonbörsen, som sköter en reglerad marknad, för att sådana Korta Råvarurelaterade Värdepapper och Råvarurelaterade Värdepapper med Hävstång ska upptas till handel på *Main Market* hos Londonbörsen, som utgör en del av dess Reglerade Marknad för inregistrerade värdepapper (vilket är värdepapper som upptagits på *Official List*). Det är Emittentens avsikt att alla Korta Råvarurelaterade Värdepapper och Råvarurelaterade Värdepapper med Hävstång emitterade efter dagen för detta dokument också ska upptas till handel på *Main Market*.

Vissa av de Korta Råvarurelaterade Värdepapper och Råvarurelaterade Värdepapper med Hävstång är även upptagna för inregistrering på den reglerade marknaden (*General Standard*) (*Regulierter Markt [General Standard]*) hos Frankfurtbörsen (*Frankfurter Wertpapierbörse*), på NYSE Euronext och på ETFplus-marknaden hos Borsa Italiana S.p.A.

Emissionsspecifik sammanfattning:

Ansökan har gjorts för att de Korta Råvarurelaterade Värdepapper och Råvarurelaterade Värdepapper med Hävstång som emitteras enligt dessa Slutliga Villkor, ska upptas till handel på *Main Market* hos Londonbörsen, som utgör en del av dess Reglerade Marknad för inregistrerade värdepapper (vilket är värdepapper som upptagits på *Official List*).

Sådana Korta Råvarurelaterade Värdepapper och Råvarurelaterade Värdepapper med Hävstång ska även upptas till handel på den reglerade marknaden (General Standard) hos Frankfurtbörsen

Sådana Korta Råvarurelaterade Värdepapper och Råvarurelaterade Värdepapper med Hävstång ska även upptas till handel på ETFplus-marknaden hos Borsa Italiana S.p.A

C.12 Minsta valör

Varje Kort Råvarurelaterat Värdepapper och Råvarurelaterat Värdepapper med Hävstång har ett nominellt värde angivet som "**Kapitalbeloppet**" som är den minsta valör för Korta Råvarurelaterade Värdepapper och Råvarurelaterade Värdepapper med Hävstång av relevant typ enligt nedan:

Korta Råvarurelaterade Värdepapper och Råvarurelaterade Värdepapper med Hävstång	Kapitalbeloppen för varje Klass är inom följande intervall
Korta Värdepapper med Enskild Exponering	USD1,78 till USD5,00
Värdepapper med Hävstång med Enskild Exponering	USD0,0036 till USD5,00
Korta Indexrelaterade Värdepapper	USD5,00
Indexrelaterade Värdepapper med Hävstång	USD0,23 till USD2,08

Emissionsspecifik sammanfattning:

Kapitalbeloppet och klass av varje Kort Råvarurelaterat Värdepapper och Råvarurelaterat Värdepapper med Hävstång som emitteras enligt dessa Slutliga Villkor är enligt följande:

Klass av Korta Råvarurelaterade Värdepapper och Råvarurelaterade Värdepapper med Hävstång:	ETFS Daily Leveraged Copper
Kapitalbelopp:	1.2400000

C.15 Värdet av investeringen påverkas av värdet på de underliggande instrumenten

Kurs

Kursen för Korta Råvarurelaterade Värdepapper och Råvarurelaterade Värdepapper med Hävstång på en viss dag baseras på (i) den procentuella förändringen mellan nivån för relevant underliggande index på den föregående dagen, multiplicerat med relevant nivå av exponering och justeras av tillämpliga avgifter och beräknas i enlighet med följande formel ("**Formeln**"):

$$P_{i,t} = P_{i,t-1} \times \{1 + CA_{i,t} + LFi \times (I_{i,t}/I_{i,t-1} - 1)\}$$

där:

- $P_{i,t}$ är kursen för ett Kort Råvarurelaterat Värdepapper eller ett Råvarurelaterat Värdepapper med Hävstång på den dag på vilken Kursen beräknas;
- i relaterar till relevant klass av Korta Råvarurelaterade Värdepapper och Råvarurelaterade Värdepapper med Hävstång;
- t relaterar till den dag på vilken Kursen beräknas;
- $t-1$ relaterar till kalenderdagen föregående dag t ;
- $P_{i,t-1}$ är kursen för ett Kort Råvarurelaterat Värdepapper eller ett Råvarurelaterat Värdepapper med Hävstång för den relevanta klassen på den föregående dagen;
- $CA_{i,t}$ är Kapitaljusteringen som är tillämplig på den relevanta klassen av Korta Råvarurelaterade Värdepapper och Råvarurelaterade Värdepapper med Hävstång på den dag på vilken Kursen beräknas;
- LF_i är den hävstångsfaktor som är tillämplig på den relevanta klassen av Korta Råvarurelaterade Värdepapper eller Råvarurelaterade Värdepapper med Hävstång som representerar nivån av exponering den relevanta klassen av Korta Råvarurelaterade Värdepapper eller Råvarurelaterade Värdepapper med Hävstång erbjuder gentemot den dagliga procentuella förändringen av nivån för relevant underliggande index. För Korta Råvarurelaterade Värdepapper, $LF = -1$ och för Råvarurelaterade Värdepapper med Hävstång, $LF = +2$.
- li,t är nivån för Bloomberg Råvaruindex som den relevanta klassen Korta Råvarurelaterade Värdepapper eller Råvarurelaterade Värdepapper med Hävstång relaterar på den dag på vilken Kursen beräknas;
- $li,t-1$ är nivån för Bloomberg Råvaruindex Index som den relevanta klassen Korta Råvarurelaterade Värdepapper eller Råvarurelaterade Värdepapper med Hävstång relaterar på den föregående dagen;

Kapitaljustering

Kapitaljustering är en justeringsfaktor som avtalas från tid till annan mellan Motparter i Råvarukontrakt och Emittenten och som reflekterar avgifter som ska betalas av Emittenten till ManJer, Motparter i Råvarukontrakt och indextillhandahållare. Kapitaljusteringen som är tillämplig på varje klass av Korta Råvarurelaterade Värdepapper och Råvarurelaterade Värdepapper med Hävstång på någon dag offentliggörs på Emittentens webbplats www.etfsecurities.com/retail/uk/engb/productspricing.aspx

Formeln och metoden för att beräkna Kursen är densamma för alla klasser av Korta Råvarurelaterade Värdepapper och Råvarurelaterade Värdepapper med Hävstång.

C.16 Utlöpande/
Förfallodag

Ej tillämplig; Korta Råvarurelaterade Värdepapper och Råvarurelaterade Värdepapper med Hävstång är eviga värdepapper och har inte någon angiven förfallodag eller utlöpanedag.

C.17 Avveckling

CREST

Emittenten är en deltagande emittent hos CREST, ett papperslöst system för avveckling av överlåtelse och innehav av värdepapper.

Avveckling av tillskapande och inlösen

Vid emission eller inlösen av Korta Råvarurelaterade Värdepapper och Råvarurelaterade Värdepapper med Hävstång kommer avveckling att ske (förutsatt att vissa villkor är uppfyllda) på den andra bankdagen efter mottagande av den aktuella emissions- eller inlösenbegäran på basis av leverans mot betalning inom CREST.

Avveckling på Frankfurtbörsen

I syfte att uppnå fullgod leverans av Korta Råvarurelaterade Värdepapper och Råvarurelaterade Värdepapper med Hävstång på Frankfurtbörsen, Clearstream Banking Aktiengesellschaft ("**Clearstream**") kommer att emittera, för varje serie och relevant antal Korta Råvarurelaterade Värdepapper och Råvarurelaterade Värdepapper med Hävstång, ett Globalt Certifikat i Innehavarform (var för sig ett "**Global Innehavarcertifikat**") på tyska språket och under tysk rätt. Närhelst antalet Korta Råvarurelaterade Värdepapper och Råvarurelaterade Värdepapper med Hävstång som representeras av ett Globalt Innehavarcertifikat, ändras kommer Clearstream att ändra det berörda Globala Innehavarcertifikatet i motsvarande mån.

Avveckling på Borsa Italiana S.p.A.

Alla Korta Råvarurelaterade Värdepapper och Råvarurelaterade Värdepapper med Hävstång som handlas på Borsa Italiana S.p.A. är kvalificerade för avveckling genom Monte Titoli S.p.A.'s normala avvecklingssystem på de insättningskonton som öppnats hos Monte Titoli S.p.A.

Avveckling och Leverans på NYSE Euronext Amsterdam

Samtliga Korta Råvarurelaterade Värdepapper och Råvarurelaterade Värdepapper med Hävstång som handlas på Euronext Amsterdam kommer att utföras genom den gemensamma orderboken som hålls av NYSE Euronext Amsterdam och kommer registreras i Registret i namnet Euroclear Nederländerna. Samtliga Korta Råvarurelaterade Värdepapper och Råvarurelaterade Värdepapper med Hävstång som handlas på Euronext Amsterdam drar fördel av Euroclears avvecklingssystem för värdepapper inom Euronext-zonen (ESES) och kommer avvecklas genom Euroclear Nederländerna.

Emissionsspecifik sammanfattning:

I syfte att uppnå fullgod leverans av Korta Råvarurelaterade Värdepapper och Råvarurelaterade Värdepapper med Hävstång emitterade enligt de Slutliga Villkoren är när de handlas på Frankfurtbörsen, Clearstream Banking Aktiengesellschaft ("Clearstream") kommer att emittera, för varje serie och relevant antal Korta

Råvarurelaterade Värdepapper och Råvarurelaterade Värdepapper med Hävstång, ett Globalt Certifikat i Innehavarform (var för sig ett "Global Innehavarcertifikat") på tyska språket och under tysk rätt. Närhelst antalet Korta Råvarurelaterade Värdepapper och Råvarurelaterade Värdepapper med Hävstång som representeras av ett Globalt Innehavarcertifikat, ändras kommer Clearstream att ändra det berörda Globala Innehavarcertifikatet i motsvarande mån.

Alla Korta Råvarurelaterade Värdepapper och Råvarurelaterade Värdepapper med Hävstång emitterade enligt de Slutliga Villkoren är när de handlas på Borsa Italiana S.p.A. är kvalificerade för avveckling genom Monte Titoli S.p.A.'s normala avvecklingssystem på de insättningskonton som öppnats hos Monte Titoli S.p.A.

C.18 Beskrivning av avkastning

Kursen för varje Korta Råvarurelaterade Värdepapper eller Råvarurelaterade Värdepapper med Hävstång återspeglar rörelserna i relevant Bloomberg Råvaruindex sedan den föregående dag på vilken Kursen beräknads, justerat av en hävstångsfaktor om -1 (för Värdepapper) och avdrag för tillämpliga avgifter. Således kommer avkastningen för en viss klass att främst baseras på utvecklingen för relevant Bloomberg Råvaruindex.

För att uppnå detta så kurssetts både Korta Råvarurelaterade Värdepapper eller Råvarurelaterade Värdepapper med Hävstång genom vilka Emittenten erhåller exponering mot Bloomberg Råvaruindex i enlighet med den Formel. Denna Formel reflekterar (a) differensen mellan nivån för relevant Bloomberg Råvaruindex på den dagen och nivån för relevant Bloomberg Råvaruindex på den föregående dagen på vilken Kursen beräknades, (b) tillämpningen av en hävstångsfaktor om -1 (för Korta Råvarurelaterade Värdepapper) eller +2 (för Råvarurelaterade Värdepapper med Hävstång); och (c) tillämpliga avgifter som betalas av Emittenten till Motparten i Råvarukontrakt under Facilitetsavtalet och till ManJer. Avdrag av avgifter som förfaller till betalning till Motpart i Råvarukontakt refereras till i kapitaljusteringen som finns i Formeln.

Kursen för varje klass av Korta Råvarurelaterade Värdepapper och Råvarurelaterade Värdepapper med Hävstång kommer att beräknas av Emittenten per slutet av varje kurssettningsdag (efter det att terminsmarknadskurserna har offentliggjorts) och publiceras tillsammans med tillämplig Kapitaljustering på Emittentens webbplats på adressen <http://www.etfsecurities.com/retail/uk/en-gb/pricing.aspx>.

Korta Råvarurelaterade Värdepapper och Råvarurelaterade Värdepapper med Hävstång löper inte med ränta. Avkastningen för en investerare är skillnaden mellan kursen till vilken det relevanta Korta Råvarurelaterade Värdepapperet och det Råvarurelaterade Värdepapperet med Hävstång emitteras (eller köps på andrahandsmarknaden) och priset till vilka det inlöses (eller säljs).

De Korta Råvarurelaterade Värdepapperen och de Råvarurelaterade Värdepapperen med Hävstång ger en avkastning relaterad till Bloomberg Copper Subindex Total Return . Ytterligare information kan hittas på <http://www.bloombergindexes.com/>.

C.19 Sista kurs / lösenkurs

Kurser för varje klass av Korta Råvarurelaterade Värdepapper och Råvarurelaterade Värdepapper med Hävstång beräknas varje kurssättningsdag i enlighet med Formeln och inlösen av Korta Råvarurelaterade Värdepapper och Råvarurelaterade Värdepapper med Hävstång med Emittenten kommer att göras till den relevanta kursen (fastställd genom Formeln) på dagen då begäran om inlösen mottas.

C.20 Typ av underliggande och var information om den underliggande kan erhållas

Korta Råvarurelaterade Värdepapper och Råvarurelaterade Värdepapper med Hävstång har bakomliggande säkerhet i Råvarukontrakt som är Råvarukontrakt med Motpart i Råvarukontrakt köpta från Motparter i Råvarukontrakt.

Råvarukontrakt ger en avkastning relaterad till relevant underliggande Bloomberg Råvaruindex och kurssätts på samma sätt som Korta Råvarurelaterade Värdepapper och Råvarurelaterade Värdepapper med Hävstång genom referens till relevant Bloomberg Råvaruindex. Information om Bloomberg Råvaruindex erhållas från www.bloombergindexes.com. Information om säkerheter som innehas av BNYM till förmån för Emittenten under UBS Security Agreement, UBS Control Agreement, MLCI Security Agreement och MLCI Control Agreement kan erhållas på Emittentens webbplats på adressen www.ETFSecurities.com/retail/uk/en-gb/documents.aspx.

Emissionsspecifik sammanfattning:

Råvarukontrakt erbjuder en avkastning relaterad till Bloomberg Copper Subindex Total Return. Ytterligare information kan hittas på <http://www.bloombergindexes.com>.

AVSNITT D - Risker

D.2 Väsentliga risker relaterade till Emittenten

Emittenten har etablerats som ett specialföretag för ändamålet att emittera ETFS Korta Råvarurelaterade Värdepapper och ETFS Råvarurelaterade Värdepapper med Hävstång och vissa andra värdepapper ("**Klassiska Värdepapper och Långfristiga Värdepapper**"), som emitteras enligt ett separat grundprospekt ("**Prospekt för Klassiska Värdepapper och Långfristiga Värdepapper**") av Emittenten som är daterat 27 april 2015, som värdepapper med bakomliggande tillgångar och har inga andra tillgångar än de som kan härledas till Korta Råvarurelaterade Värdepapper och Råvarurelaterade Värdepapper med Hävstång och Klassiska Värdepapper och Långfristiga Värdepapper. De belopp som en Värdepappersinnehavare kan erhålla efter krav mot Emittenten är, således, begränsat till intäkterna från försäljning av den säkerställda egendom som är tillämplig på sådan Värdepappersinnehavares klass av Korta Råvarurelaterade Värdepapper och Råvarurelaterade Värdepapper med Hävstång och eftersom Emittenten är ett specialföretag etablerat endast i syfte att emittera Korta Råvarurelaterade Värdepapper och Råvarurelaterade Värdepapper med Hävstång och Klassiska Värdepapper och Långfristiga Värdepapper, och eftersom Korta Råvarurelaterade Värdepapper och Råvarurelaterade Värdepapper

med Hävstång inte garanteras av någon annan person, så kommer Emittenten inte ha några ytterligare tillgångar mot vilka Värdepappersinnehavare kan rikta krav. Om den säkerställda egendomen inte är tillräcklig för att täcka de belopp som förfaller till betalning till Värdepappersinnehavare så kan Värdepappersinnehavare lida en förlust.

Även om Korta Råvarurelaterade Värdepapper och Råvarurelaterade Värdepapper med Hävstång är säkerställda genom Råvarukontrakt och säkerhet, så kvarstår faktum att värdet på sådana Korta Råvarurelaterade Värdepapper och Råvarurelaterade Värdepapper med Hävstång och möjligheten för Emittenten att betala inlösenbelopp är delvis beroende av de belopp som erhålls från UBS och MLCI under Facilitetsavtalen, BAC-Garantin, Security Agreements och Control Agreements. Ingen innehavare har någon direkt rätt att kräva fullgörelse av någon sådan person.

Det kan inte lämnas någon garanti om att UBS, MLCI eller någon annan enhet kommer kunna fullgöra sina betalningsålägganden under de relevanta Råvarukontrakten, Facilitetsavtalen, BAC Garantin, Security Agreement eller Control Agreement. Följaktligen kan ingen garanti lämnas om att Emittenten kommer kunna lösa in Korta Råvarurelaterade Värdepapper och Råvarurelaterade Värdepapper med Hävstång till dess inlösenbelopp vilket kan leda till att en investerare erhålla mindre än inlösenkursen vid inlösen av deras Korta Råvarurelaterade Värdepapper och Råvarurelaterade Värdepapper med Hävstång.

D.6 Väsentliga risker relaterade till värdepapperen

Historisk utveckling utgör ingen indikation om förväntad utveckling och utvecklingen för investeringar i Korta Råvarurelaterade Värdepapper och Råvarurelaterade Värdepapper med Hävstång kan vara volatila. Följaktligen kan investerare i Korta Råvarurelaterade Värdepapper och Råvarurelaterade Värdepapper med Hävstång förlora värdet på hela eller delar av sin investering.

Om UBS, agerandes i rollen som beräkningsagent, meddelar Emittenten att intra-dag kursen för Råvarukontrakten av samma klass av Korta Råvarurelaterade Värdepapper och Råvarurelaterade Värdepapper med Hävstång har fallit till eller under noll vid någon tidpunkt under någon handelsdag och sådant Råvarukontrakt har avslutats, så ska Korta Råvarurelaterade Värdepapper och Råvarurelaterade Värdepapper med Hävstång av sådan klass automatiskt bli tvingande inlösta på den dag och Värdepappersinnehavare kommer i sådan situation troligtvis inte erhålla några belopp eftersom den relevanta Poolen i sådana situationer inte har tillräckligt med tillgångar för att betala tillbaka till Värdepappersinnehavare betydande belopp vid sådan inlösen eftersom endast tillgångar som är tillgängliga för inlösen av de påverkade Korta Råvarurelaterade Värdepapper och Råvarurelaterade Värdepapper med Hävstång kommer vara de Råvarukontrakt vars värde vara noll även om Kursen för den klassen av Korta Råvarurelaterade Värdepapper och Råvarurelaterade Värdepapper med Hävstång därefter ökar. I dessa situationer kan Värdepappersinnehavare lida en förlust om de Korta Råvarurelaterade Värdepapper och Råvarurelaterade Värdepapper med Hävstång blir inlösta till en kurs som är lägre än vad som skulle ha varit tillämpligt om Värdepappersinnehavarens investering hade

blivit inlösta på den dag som väljs av Värdepappersinnehavaren istället för på den dag som förtida inlösen sker. Förtida inlösen kan även leda till att en Värdepappersinnehavare ådrar sig skattskyldighet som man annars inte skulle ha ådragit sig och/eller om inlösen sker vid en tidpunkt när kontantvärdet för Korta Råvarurelaterade Värdepapper och Råvarurelaterade Värdepapper med Hävstång är lägre än förvärvskursen som betalats av Värdepappersinnehavaren, så kan Värdepappersinnehavaren ådra sig en förlust.

Om försäljning av säkerhet från en Motpart i Råvarukontrakt, så kan värdet på de tillgångar som säljs vara lägre än vad som krävs för att möta de inlösenbelopp som förfaller till betalning i förhållande till Värdepappersinnehavarna. Försäljning av säkerhet kan ta tid och en Värdepappersinnehavare kan drabbas av fördröjning vad gäller erhållande av belopp som förfaller till betalning. En Värdepappersinnehavare kan även lida en förlust om de aktuella tillgångarna säljs till ett belopp som är lägre än förfallet inlösenbelopp.

Avkastningen från Korta Råvarurelaterade Värdepapper och Råvarurelaterade Värdepapper med Hävstång är utformade att erbjuda exponering mot dagliga förändringar i det relevanta index. Det är inte samma sak som att erbjuda exponering mot förändringar i relevant index över perioder som är längre än en dag.

Det kan förekomma dagar när avbrott i den underliggande råvarumarknaden innebär att en eller flera klasser av Korta Råvarurelaterade Värdepapper och Råvarurelaterade Värdepapper med Hävstång inte kan prissättas på den dagen. Detta kommer att orsaka en försening i tillämpningen av inlösenprocessen vilket kan negativt inverka på potentiella eller existerande investerare.

Emissionsspecifik Sammanfattning:

- I situationer där kostnader för terminskontrakt för leverans på datum längre fram i tiden är högre än för de som är levererbara tidigare, kommer värdet på motsvarande Bloomberg Råvaruindex minska över tid om inte spotkursen ökar med samma kurs som varianskursen för terminskontraktet. Variationskursen kan vara tämligen betydande och fortgå under en längre period vilket minskar värdet på Bloomberg Råvaruindex och således även kursen på Korta Råvarurelaterade Värdepapper och Råvarurelaterade Värdepapper med Hävstång som relaterar till detta Bloomberg Råvaruindex vilket kan leda till att en Värdepappersinnehavare ådrar sig en förlust.
- Dagliga förändringar i Kursen för Råvarurelaterade Värdepapper med Hävstång kommer att förstoras. Avseende Råvarurelaterade Värdepapper med Hävstång kan en daglig minskning med 50 procent eller mer av Bloomberg Råvaruindex leda till en total förlust av investeringen.

AVSNITT E – Erbjudande

E.2b Erbjudande och användning av

Ej tillämplig; motiven för erbjudanden och användningen av emissionslikviderna är inte andra än att göra vinst och/eller säkra exponering.

E.3 Villkor för erbjudandet

Korta Råvarurelaterade Värdepapper och Råvarurelaterade Värdepapper med Hävstång görs tillgängliga av Emittenten för teckning endast av Auktoriserade Deltagare som har skickat in en giltig teckningsanmälan och kommer endast att emitteras när teckningskursen har betalats till den relevanta Motparten i Råvarukontrakt. En Auktoriserad Deltagare måste även betala en ytterligare avgift till Emittenten om £500 för tillskapande. Teckningsansökningar för Korta Råvarurelaterade Värdepapper och Råvarurelaterade Värdepapper med Hävstång som görs före klockan 14:30 Londontid på en bankdag kommer generellt att möjliggöra för den Auktoriserade Deltagaren att registreras som innehavare till relevant Kort Råvarurelaterat Värdepapper och Råvarurelaterat Värdepapper med Hävstång två bankdagar.

E.4 Väsentliga intressen eller intresse-konflikter

Mr. Tuckwell och Mr. Roxburgh (som är styrelseledamöter för Emittenten) är också ledamöter för ManJer och var och en av Styrelseledamöterna (med undantag för Mr Weeks) är också ledamöter för Holdingbolaget – den ende aktieägaren i Emittenten. Mr Tuckwell är även styrelseledamot och en aktieägare i ETFSL och Mr Roxburgh är finanschef i ETFSL. Styrelseledamöterna anser inte att det finns några faktiska eller potentiella intressekonflikter mellan skyldigheterna som ledamöterna och/eller medlemmar av administrativa, lednings- och tillsynsorgan hos Emittenten, har gentemot Emittenten och de privata intressena och/eller andra skyldigheter dessa kan ha.

Styrelseledamöterna hos Emittenten innehar också andra styrelseuppdrag för andra emittenter av börshandlade råvaror som också ägs av Holdingbolaget.

E.7 Kostnader

Emittenten tar ut följande kostnader från investerare:

Endast avseende Auktoriserade Deltagare:

- £500 per skapande eller inlösen som görs direkt med Emittenten.

Avseende samtliga Värdepappersinnehavare:

- en Förvaltningsavgift om 0,98 procent per år baserad på värdet av samtliga utestående Korta Råvarurelaterade Värdepapper och Råvarurelaterade Värdepapper med;
- en avgift som betalas till Motparten i Råvarukontrakt om 0,85 procent per år avseende Korta Råvarurelaterade Värdepapper och 1,30 procent per år avseende Råvarurelaterade Värdepapper med Hävstång, var för sig baserat på värdet för

samtliga utestående Microrelaterade Värdepapper och Råvarurelaterade Värdepapper; och

- En licensavgift om 0,05 procent per år (baserad på sammanlagda dagliga kurserna för alla till fullo betalda utestående Råvarukontrakt vid den tidpunkten) för att användas för betalning av avgifter till Bloomberg.

Respektive avgift tas ut genom att applicera Kapitaljusteringen.

Inga andra avgifter kommer Emittenten att ta ut av investerarna.

Om en investerare köper Korta Råvarurelaterade Värdepapper och Råvarurelaterade Värdepapper med Hävstång från en finansiell mellanhand så uppskattar Emittenten att kostnaderna debiterade av en auktoriserad erbjudare i samband med försäljning av Korta Råvarurelaterade Värdepapper och Råvarurelaterade Värdepapper till en investerare kommer att vara 0,15 procent av värdet av de Korta Råvarurelaterade Värdepapper och Råvarurelaterade Värdepapper som säljs till sådan investerare.

Emissionsspecifik Sammanfattning:

Ansökningsavgift	£500
Inlösenavgift	£500
Kapitaljustering	-0.0000624
Förvaltningsavgift	0,98%
Licenskostnader	0,05%
Avgift till Motpart i Råvarukontrakt	1.30%