

FINAL TERMS

Dated 14 May 2013

ETFS COMMODITY SECURITIES LIMITED

*(Incorporated and registered in Jersey under the Companies (Jersey) Law 1991 (as amended)
with registered number 90959)*

(the “Issuer”)

Programme for the Issue of ETFS Commodity Securities

Issue of

28,000 ETFS Daily Leveraged Wheat Individual Securities

(the “ETFS Short and Leveraged Commodity Securities”)

These Final Terms (as referred to in the prospectus (the “**Prospectus**”) dated 14 December 2012 in relation to the above Programme) relate to the issue of the ETFS Short and Leveraged Commodity Securities referred to above. The ETFS Short and Leveraged Commodity Securities have the terms provided for in the trust instrument dated 8 February 2008 as amended and supplemented by trust instruments supplemental thereto between the Issuer and The Law Debenture Trust Corporation p.l.c. as trustee constituting the ETFS Short and Leveraged Commodity Securities. Terms used in these Final Terms not defined herein bear the same meaning as in the Prospectus.

These Final Terms have been prepared for the purpose of Article 5(4) of Directive 2003/71/EC and must be read in conjunction with the Prospectus and any supplement, which are published in accordance with Article 14 of Directive 2003/71/EC on the website of the Issuer: <http://www.etfsecurities.com>. In order to get the full information both the Prospectus (and any supplement) and these Final Terms must be read in conjunction. A summary of the individual issue is annexed to these Final Terms.

The particulars in relation to this issue of ETFS Short or Leveraged Commodity Securities are as follows:

Issue Date:	15 May 2013
Class or Category:	ETFS Daily Leveraged Wheat Individual Securities
Creation Price:	1.7271962
ISIN:	JE00B2NFTX18
Aggregate Number of Collateralised Currency Securities to which these Final Terms apply:	28,000

Bilaga

Sammanfattning av en Enskild Emission

Sammanfattningar består av informationskrav som kallas 'Punkter'. Dessa Punkter är uppställda i nummerföljd i Avsnitten A - E (A.1 – E.7).

Denna Sammanfattning innehåller alla de Punkter som ska inkluderas för en sammanfattning för den nu aktuella typen av värdepapper och Emittenten. Eftersom vissa Punkter inte måste ingå kan det vara luckor i nummerföljden för Punkterna.

Även om en viss Punkt ska ingå i sammanfattningen mot bakgrund av den aktuella typen av värdepapper och Emittent, kan det förhålla sig så att ingen information finns att återge under den Punkten. I dessa fall anges endast en kort beskrivning av Punkten med angivande av 'Ej tillämplig'. Den följande sammanfattningen är emissionspecifik för följande klasser och antal Korta Råvarurelaterade Värdepapper och Råvarurelaterade Värdepapper som ska emitteras i enlighet med Emittentens slutliga villkor daterade den 14-Maj-2013 (de "**Slutliga Villkoren**"):

ETFS Daily Leveraged Wheat

Avsnitt A – Introduktion och varningar

-
- | | | |
|-----|----------------------------------|----------------------------------------------------------------------------------------------------------------------------------------------------------------------------------------------------------------------------------------------------------------------------------------------------------------------------------------------------------------------------------------------------------------------------------------------------------------------------------------------------------------------------------------------------------------------------------------------------------------------------------------------------------------------------------------------------------------------------------------------------------------------------------------------------------------------------------------------------------------------------------------------------------------------------------------------------------------------------------------------------------------------------------------------------------------------------------------------------------------------------|
| A.1 | Standardinformation om varningar | <ul style="list-style-type: none">• Denna sammanfattning ska läsas som en introduktion till grundprospektet.• varje beslut att investera i ETFS Korta Råvarurelaterade Värdepapper eller ETFS Råvarurelaterade Värdepapper med Hävstång ska ske med beaktande av Prospektet i dess helhet utav investeraren;• om krav med bäring på informationen i Prospektet framställs i domstol kan käranden, enligt nationell rätt i Medlemsstaten där kravet framställs, vara skyldig att stå för kostnaden för att översätta Prospektet innan den juridiska processen inleds;• civilrättsligt ansvar kan uppkomma för de personer som har lagt fram denna sammanfattning, inklusive varje översättning härav, men endast om sammanfattningen är missvisande, felaktig eller oförenlig när den läses tillsammans med övriga delar av Prospektet eller om den inte, tillsammans med andra delar av Prospektet, ger nyckelinformation för att hjälpa investerare när de överväger att investera i ETFS Korta Råvarurelaterade Värdepapper och ETFS Råvarurelaterade Värdepapper med Hävstång. |
|-----|----------------------------------|----------------------------------------------------------------------------------------------------------------------------------------------------------------------------------------------------------------------------------------------------------------------------------------------------------------------------------------------------------------------------------------------------------------------------------------------------------------------------------------------------------------------------------------------------------------------------------------------------------------------------------------------------------------------------------------------------------------------------------------------------------------------------------------------------------------------------------------------------------------------------------------------------------------------------------------------------------------------------------------------------------------------------------------------------------------------------------------------------------------------------|

-
- | | | |
|-----|------------------------------|--------------------------------------------------------------------------------------------------------------------------------------------------------------------|
| A.2 | Information om samtycke till | Emittenten har samtyckt till innehållet i detta Prospekt och har accepterat ansvar för innehållet i detta Prospekt med avseende på efterföljande vidareförsäljning |
|-----|------------------------------|--------------------------------------------------------------------------------------------------------------------------------------------------------------------|

användning av Prospektet för efterföljande vidareförsäljning eller slutlig placering genom finansiella mellanhänder

eller slutlig placering genom publikt erbjudande av Korta Råvarurelaterade Värdepapper eller Råvarurelaterade Värdepapper med Hävstång genom varje finansiell mellanhånd i vart och ett av Österrike, Danmark, Finland, Frankrike, Tyskland, Irland, Italien, Portugal, Nederländerna, Norge, Spanien, Sverige och Storbritannien genom varje finansiell mellanhånd som är ett värdepappersföretag i den mening som avses i MiFID och som är auktoriserat enligt MiFID i någon medlemsstat. Sådant samtycke avser varje sådan vidareförsäljning eller slutlig placering genom publikt erbjudande under perioden 12 månader från dagen för detta Prospekt såvida inte sådant samtycke återkallas före detta datum genom en notis offentliggjord på Emittentens webbplats. Förutom rätten för Emittenten att återkalla sådant samtycke, finns det inte några andra villkor förknippade med samtycket som beskrivs i detta stycke.

Om ett erbjudande lämnas av en finansiell mellanhånd, kommer denna finansiella mellanhånd att tillhandahålla investerarna information om villkoren för erbjudandet vid den tidpunkt då erbjudandet lämnas. Varje finansiell mellanhånd som använder detta Prospekt för att lämna erbjudanden måste på sin webbplats ange att denne använder detta Prospekt i enlighet med det givna samtycket och villkoren förknippade därmed.

Avsnitt B - Emittenten

B.1 Firma och handelsbeteckning

ETFs Commodity Securities Limited ("**Emittenten**").

B.2 Säte/Associationsform/Lagstiftning/Stat för bildande

Emittenten är ett publikt bolag bildat och registrerat i Jersey enligt lagstiftningen på Jersey (*Companies (Jersey) Law 1991* (såsom denna ändrats)) under registreringsnummer 90959.

B.16 Direkt/indirekt kontroll över Emittenten

Aktierna i Emittenten innehas av ETFs Holdings (Jersey) Limited ("**Holdingbolaget**"), ett holdingbolag bildat på Jersey. Aktierna i Holdingbolaget ägs direkt av by ETF Securities Limited ("**ETFSL**"), som också är bildat på Jersey. Emittenten är varken direkt eller indirekt kontrollerad av någon annan person som ingår i programmet.

B.20 Specialföretag

Emittenten har etablerats som ett specialföretag för ändamålet att emittera Korta Råvarurelaterade Värdepapper och Råvarurelaterade Värdepapper med Hävstång vilka är värdepapper med bakomliggande tillgångar i form av enskilda värdepapper eller indexrelaterade värdepapper ("**Råvarurelaterade Värdepapper**") och Microrelaterade Värdepapper.

B.21 Huvudsakliga verksamheter och översikt av parter

Den huvudsakliga verksamheten för Emittenten är att emittera flera klasser av skuldvärdepapper ("**Korta Råvarurelaterade Värdepapper och Råvarurelaterade Värdepapper med Hävstång**") vilka har bakomliggande tillgångar i form av derivatkontrakt ("**Råvarukontrakt**") som ger exponering genom inversen eller två gånger hävstång mot dagliga rörelser i index ("**DJ-UBS Råvaruindex**") beräknade och offentliggjorda av CME Group Index Services LLC ("**CME Index**") tillsammans med UBS Securities LLC ("**UBS Securities**") vars index följer förändringar i pris för enskilda råvaruterminer eller korgar med råvaruterminskontrakt. Emittenten har etablerat ett program under vilket olika klasser av Korta Råvarurelaterade Värdepapper och Råvarurelaterade Värdepapper med Hävstång kan emitteras från tid till annan. Korta Råvarurelaterade Värdepapper och Råvarurelaterade Värdepapper med Hävstång är utformade för att ge investerare exponering genom inversen eller med hävstång mot den dagliga utvecklingen för olika enskilda råvaruterminskontrakt och korgar av råvaruterminskontrakt genom att följa DJ-UBS Råvaruindex.

DJ-UBS Råvaruindex utgör del av basen för prissättningen av Korta Råvarurelaterade Värdepapper och Råvarurelaterade Värdepapper med Hävstång (vilka prissätts enligt Formeln).

Korta Råvarurelaterade Värdepapper och Råvarurelaterade Värdepapper med Hävstång kan emitteras och inlösas på daglig basis av finansiella institutioner ("**Auktoriserade Deltagare**") som har (i) ingått ett avtal benämnt "Avtal avseende Auktoriserade Deltagare" med Emittenten; (ii) har visat sin status under Financial Services and Markets Act 2000 ("**FSMA**") för Emittenten; och (iii) (med undantag för Motparter i Råvarukontrakt som ingått ett Avtal för Auktoriserade Deltagare med Emittenten) har ingått ett motsvarande avtal benämnt "Direktavtal" med åtminstone en Motpart i Råvarukontrakt och som inte har meddelats av sådan Motpart i Råvarukontrakt att man inte är en icke-accepterad auktoriserad deltagare avseende den Motparten i Råvarukontrakt. Andra innehavare av Korta Råvarurelaterade Värdepapper och Råvarurelaterade Värdepapper med Hävstång kan även lösa in Korta Råvarurelaterade Värdepapper och Råvarurelaterade Värdepapper med Hävstång om det inte finns någon Auktoriserad Deltagare eller om Emittenten meddelar så. Alla andra personer kan köpa och sälja Korta Råvarurelaterade Värdepapper och Råvarurelaterade Värdepapper med Hävstång genom handel på en börs eller marknad där de Korta Råvarurelaterade Värdepapperen och de Råvarurelaterade Värdepapperen med Hävstång har tagits upp till handel.

Emittenten åstadkommer en avkastning baserad på dagliga procentuella

förändringar i de relevanta DJ-UBS Råvaruindex genom att inneha motsvarande Råvarukontrakt förvärvade från UBS AG, Londonfilial ("UBS") och Merrill Lynch Commodities, Inc. ("MLCI") (som tillsammans är nuvarande "**Motparter i Råvarukontrakt**"). Villkoren för Råvarukontrakten som har köpts eller kommer att köpas av Emittenten är underkastade (i) ett avtal mellan Emittenten och UBS daterat den 5 augusti 2009 benämnt Facility Agreement ("**Facilitetsavtalet**") och (ii) ett avtal mellan Emittenten och MLCI daterat den 14 mars 2011 benämnt Facility Agreement ("**Facilitetsavtalet**"). Betalningsåtaganden för MLCI under dess Facilitetsavtal stöds av en garanti ("**BAC-Garantin**") från Bank of America Corporation ("**BAC**").

Åtaganden för Motparter i Råvarukontrakt I för hållanden till Emittenten under Råvarukontrakten säkerställs av säkerheter som ställs av Motparter i Råvarukontrakt och finns på konton hos Bank of New York Mellon ("**BNYM**") i namnet för Motparter i Råvarukontrakten. Enligt (i) avtalen benämnda "UBS Security Agreement" mellan Emittenten och UBS och "UBS Control Agreement" mellan BNYM, UBS och Emittenten var för sig daterade den 5 augusti 2009; och (ii) avtalen benämnda "MLCI Security Agreement" mellan MLCI och Emittenten och "MLCI Control Agreement" mellan BNYM, MLCI och Emittenten var sig daterade den 14 mars 2011 är UBS och MLCI ålagda att överföra till ett konto för säkerheter, värdepapper och åtaganden motsvarande värdet av Emittentens totala exponering under Råvarukontrakten till UBS eller MLCI (så som tillämpligt). Den totala säkerheten justeras dagligen för att reflektera värdet på de relevanta Råvarukontrakten.

Korta Råvarurelaterade Värdepapper och Råvarurelaterade Värdepapper med Hävstång konstitueras enligt ett avtal benämnt "**Trust Instrument**" mellan Emittenten och The Law Debenture Trust Corporation p.l.c. som företrädare ("**Företrädaren**") avseende samtliga rättigheter och förmåner under Trust Instrument till förmån för personer som identifieras i registren som innehavare av Korta Råvarurelaterade Värdepapper och Råvarurelaterade Värdepapper med Hävstång ("**Värdepappersinnehavarna**").

Emittenten och Företrädaren har ingått separata Pantsättningsåtaganden som var för sig benämns "**Security Deed**" avseende varje pool av Råvarukontrakt som kan hänföras till någon klass av Korta Råvarurelaterade Värdepapper eller Råvarurelaterade Värdepapper med Hävstång (var för sig en "**Pool**") och rättigheterna och berättigandet som innehas av Företrädaren under varje *Security Deed* innehas av Förvararen med redovisningsskyldighet till Värdepappersinnehavarna för den relevanta klassen av Korta Råvarurelaterade Värdepapper eller Råvarurelaterade Värdepapper med Hävstång.

Emittenten är ett specialföretag vars enda tillgångar som kan hänföras till Korta Råvarurelaterade Värdepapper och Råvarurelaterade Värdepapper med Hävstång och relaterade kontraktuella rättigheter följaktligen är Emittentens förmåga att infria sina förpliktelser under Korta Råvarurelaterade Värdepapper och Råvarurelaterade Värdepapper med Hävstång helt beroende av att denne erhåller betalningarna under Råvaruterminkontrakten från UBS och MLCI och dess förmåga

att sälja säkerheten under UBS Security Agreement, UBS Control Agreement, MLCI Security Agreement och MLCI Control Agreement.

ETF Management Company (Jersey) Limited ("**ManJer**"), ett bolag som är helägt av ETFSL, tillhandahåller, eller kommer att ombesörja tillhandahållande av, alla lednings- och administrationstjänster till Emittenten och betalar samtliga lednings- och administrationskostnader för Emittenten i utbyte mot en avgift som betalas av Emittenten.

B.22 Inga finansiella
räkenskaper

Inte tillämpligt; finansiella räkenskaper finns upprättade vid dagen för detta
Prospekt.

B.23 Utvald historisk
finansiell
information

	Per den 31 december 2011 USD	Per den 31 december 2010 USD
Omsättningstillgångar		
Kassa och likvida medel	4 035	17 641
Kund- och andra fordringar	2 752 367	3 497 546
Råvarukontrakt	4 418 950 726	6 514 544 587
Kundfordringar som väntar på reglering	20 720 022	62 132 357
Totala tillgångar	4 442 427 150	6 580 192 131
Kortfristiga skulder		
Råvarurelaterade Värdepapper	4 418 950 726	6 514 544 587
Skulder som väntar på reglering	20 720 022	62 132 357
Handelskostnader och andra kostnader	2 756 400	3 305 890
Totala skulder	4 442 427 148	6 579 982 834
Eget kapital		
Föreskrivet kapital	2	2
Balanserat resultat	-	-
Totalt eget kapital	2	2
Totala Tillgångar och Skulder	4 442 427 150	6 580 192 131

B.24 Väsentlig negativ
förändring

Ej tillämplig; det har inte inträffat någon väsentlig negativ förändring i Emittentens framtidsutsikter efter dagen för dess senast offentliggjorda reviderade finansiella räkenskaper för räkenskapsåret som slutade den 31 december 2011.

B.25 Underliggande
Tillgångar

Underliggande för Korta Råvarurelaterade Värdepapper och Råvarurelaterade Värdepapper med Hävstång för varje klass, på vilka de säkerställs av, är Råvarukontrakt av samma klass, Facilitetsavtalen (i sådan mån de kan hänföras till sådan klass) och UBS Security Agreement, UBS Control Agreement och/eller MLCI Security Agreement och MLCI Control Agreement till förmån för Emittenten avseende åtagande för sådan Motpart i Råvarukontrakt i förhållanden till

Emittenten under Facilitetsavtalen för den klassen.

Underliggande för Korta Råvarurelaterade Värdepapper och Råvarurelaterade Värdepapper med Hävstång som erbjuder exponering mot rörelser för index som följer råvaror såsom metaller, olja, gas, jordbruk eller andra råvaror eller typer av index som relaterar till dessa.

De säkerställda bakomliggande tillgångarna för emissionen är Råvarukontrakten, Facilitetsavtalen, BAC-Garantin, UBS Security Agreement, UBS Control Agreement, MLCI Security Agreement och MLCI Control Agreement har egenskaper som har kapacitet att generera medel för betalning av belopp som förfaller till betalning under Korta Råvarurelaterade Värdepapper och Råvarurelaterade Värdepapper med Hävstång. Korta Råvarurelaterade Värdepapper och Råvarurelaterade Värdepapper med Hävstång av varje klass har bakomliggande Råvarukontrakt som motsvarande villkor varje gång som ett Kort Råvarurelaterat Värdepapper eller ett Råvarurelaterat Värdepapper med Hävstång skapas eller blir inlöst så köps eller annulleras ett motsvarande antal Råvarukontrakt av Emittenten. Råvarukontrakt kommer köpas från en eller flera Motparter i Råvarukontrakt.

Emittenten kommer att avböja ansökningar om Korta Råvarurelaterade Värdepapper och Råvarurelaterade Värdepapper med Hävstång om denne inte av något skäl kan skapa motsvarande Råvarukontrakt med en Motpart i Råvarukontrakt.

Vid dagen för detta Prospekt har Emittenten ingått avtal med två Motparter i Råvarukontrakt – UBS och MLCI.

Under Facilitetsavtalet finns det limiter, både dagligen och sammantaget, beträffande kvantiteten av Råvarukontrakt som kan skapas eller avslutas vid varje tidpunkt. Skapande och inlösen av Korta Råvarurelaterade Värdepapper och Råvarurelaterade Värdepapper med Hävstång är underkastade både dagliga limiter och totala aggregerade limiter för att återspegla limiterna för Råvarukontrakten.

UBS är ett bolag med hemvist i Basel, Schweiz, med verksamhet i Storbritannien under filialregistreringsnummer BR004507, agerandes genom dess Londonfilial på 1 Finsbury Avenue, London, EC2M 2PP, England. Adresserna till UBS AG:s två registrerade kontor och huvudsakliga verksamhetsplatser är Bahnhofstrasse 45, CH-8098 Zürich, Schweiz och Aeschenvorstadt 1, CH-4051 Basel, Schweiz. Den huvudsakliga verksamheten för UBS är att erbjuda finansiella tjänster till privata kunder, institutionella kunder och företagskunder.

MLCI är ett bolag bildat i delstaten Delaware, USA, vars registrerade kontor på c/o The Corporation Trust Company, Corporation Trust Center, 1209, Orange Street, Wilmington, Delaware, 19801. MLCI:s huvudsakliga verksamhet är råvaruaffärer, inkluderande OTC råvaruderivat, med institutionella kunder inom USA och på internationella marknader.

BAC erbjuder en bred av pallet av banktjänster, investeringstjänster, tillgångsförvaltning och andra finansiella produkter och riskhanteringsprodukter och

tjänster inom USA och i mer än 40 länder. BAC är ett bankholdingbolag och ett finansiellt holdingbolag bildat i delstaten Delaware år 1998 (registreringsnummer 2927442). BAC:s huvudkontor och huvudsakliga verksamhetsplats finns på 100 North Tryon Street, Charlotte, NC 282255, USA. BAC förvärvade Merrill Lynch & Co. Inc. och dess dotterföretag (inklusive MLCI) den 1 januari 2009.

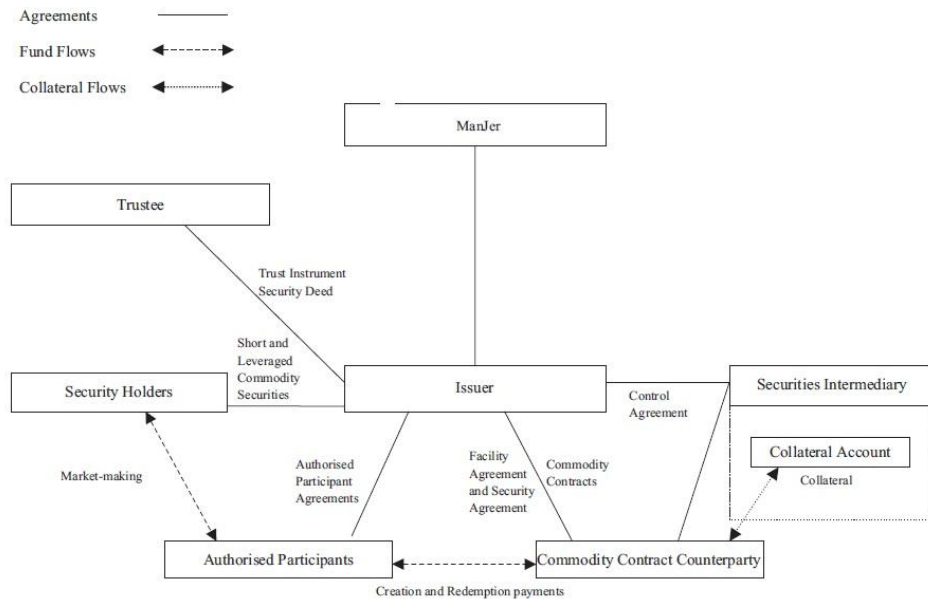
B.26 Tillgångsförvaltning Ej tillämplig; det sker ingen aktivtillgångsförvaltning av Emittentens tillgångar.

B.27 Ytterligare säkerheter säkerställda av samma tillgångar Ytterligare Korta Råvarurelaterade Värdepapper och Råvarurelaterade Värdepapper med Hävstång av någon klass kan emitteras men varje gång ett Kort Råvarurelaterat Värdepapper eller ett Råvarurelaterat Värdepapper med Hävstång emitteras kommer motsvarande Råvarukontrakt av samma klass att tillskapas och kommer att utgöra del av motsvarande tillgångar som de "Pantsatta Tillgångarna". Sådana nyemitterade Korta Råvarurelaterade Värdepapper och Råvarurelaterade Värdepapper med Hävstång kommer vara fungibla med samtliga existerande Korta Råvarurelaterade Värdepapper och Råvarurelaterade Värdepapper med Hävstång av samma klass och kommer ha samma bakomliggande tillgångar.

B.28 Struktur för transaktionen Korta Råvarurelaterade Värdepapper och Råvarurelaterade Värdepapper med Hävstång grundar sig på ett avtalsdokument (Trust Instrument). Enligt villkoren för Trust Instrument agerar Företrädaren som företrädare för Värdepappersinnehavarna av varje klass av Korta Råvarurelaterade Värdepapper och Råvarurelaterade Värdepapper med Hävstång

Förpliktelserna för Emittenten avseende varje klass av Korta Råvarurelaterade Värdepapper och Råvarurelaterade Värdepapper med Hävstång säkerställs genom en pantsättning avseende motsvarande klass Råvarukontrakt under Facilitetsavtalen och relaterade avtal.

De huvudsakliga aspekterna i den nuvarande strukturen kan åskådliggöras enligt nedanstående diagram:



där *Security Holders* betyder Värdepappersinnehavare, *Issuer* betyder Emittent, *Trustee* betyder Företrädaren, *Authorised Participants* betyder Auktoriserad Deltagare, *Securities Intermediary* betyder Mellanhand för Värdepapperen, *Collateral Accounts* betyder de Pantsatta kontona, *market-making* betyder hållande av andrahandsmarknad, *agreements* betyder avtal och *flows* betyder flöden.

B.29 Beskrivning av flödet av medel

Auktoriserade Deltagare kommer att kontakta Emittenten med begäran om att tillskapa eller lösa in Korta Råvarurelaterade Värdepapper och Råvarurelaterade Värdepapper med Hävstång till den kurs som beräknas på en relevant dag i enlighet med Formeln. Emittenten kommer sedan att köpa eller avsluta motsvarande antal Råvarukontrakt med Motparter i Råvarukontrakt, så som tillämpligt.

Ansökningslikvider för alla Korta Råvarurelaterade Värdepapper och Råvarurelaterade Värdepapper med Hävstång ska betalas av Auktoriserade Deltagare direkt till den relevanta Motparten i Råvarukontrakt via CREST. Äganderätt övergår genom CREST-systemet och manifesteras genom kontoföring i registret över Värdepappersinnehavare som hålls av Emittentens registerförare – Computershare Investor Services (Jersey) Limited. Om en Auktoriserad Deltagare inte betalar hela beloppet för de Korta Råvarurelaterade Värdepapperen och de Råvarurelaterade Värdepapperen med Hävstång som denne ansökt om på förfalldagen eller den följande bankdagen, kan Emittenten genom meddelande till den Auktoriserade Deltagaren välja att avböja ansökan.

En Värdepappersinnehavare som också är en Auktoriserad Deltagare kan, vid var tid men underkastat vissa villkor, genom att överlämna en inlösenbegäran (i sådan form som Emittenten fråntid till annan begär) till Emittenten, begära inlösen av alla eller några av sina Korta Råvarurelaterade Värdepapper eller Råvarurelaterade Värdepapper med Hävstång till kursen på den dagen då inlösenbegäran inges. En Värdepappersinnehavare som inte också är en Auktoriserad Deltagare kan endast

begära inlösen av några av sina Korta Råvarurelaterade Värdepapper och Råvarurelaterade Värdepapper med Hävstång om, vid den tidpunkten, det inte finns några Auktoriserade Deltagare eller Emittenten meddelar annorlunda, och Värdepappersinnehavaren inger en giltig inlösenbegäran på så dan dag. Betalning vid inlösen av ett Kort Råvarurelaterat Värdepapper eller ett Råvarurelaterat Värdepapper med Hävstång kommer att göras av Motparter i Råvarukontrakt direkt till den relevanta Auktoriserade Deltagaren som löser in det Korta Råvarurelaterade Värdepapperet eller det Råvarurelaterade Värdepapperet med Hävstång via CREST.

B.30 Originatorer av de värdepapperiserade tillgångarna

Råvarukontrakten är och kommer vara med Motparter i Råvarukontrakt.

Vid dagen för detta Prospekt har Emittenten ingått avtal med UBS och MLCI om att agera som Motparter i Råvarukontrakt.

Prospektet kommer att uppdateras om någon ytterligare Motpart i Råvarukontrakt kommer att anlitas.

UBS är ett bolag med hemvist i Basel, Schweiz, med verksamhet i Storbritannien under filialregisteringsnummer BR004507, agerandes genom dess Londonfilial på 1 Finsbury Avenue, London, EC2M 2PP, England. Adresserna till UBS AG:s två registrerade kontor och huvudsakliga verksamhetsplatser är Bahnhofstrasse 45, CH-8098 Zürich, Schweiz och Aeschenvorstadt 1, CH-4051 Basel, Schweiz. Den huvudsakliga verksamheten för UBS är att erbjuda finansiella tjänster till privata kunder, institutionella kunder och företagskunder.

MLCI är ett bolag bildat i delstaten Delaware, USA, vars registrerade kontor på c/o The Corporation Trust Company, Corporation Trust Center, 1209, Orange Street, Wilmington, Delaware, 19801. MLCI:s huvudsakliga verksamhet är råvaruaffärer, inkluderande OTC råvaruderivat, med institutionella kunder inom USA och på internationella marknader.

AVSNITT C - Värdepapper

C.1 Typ och klass av värdepapper som erbjuds

Emittenten har skapat och kan göra tillgängligt för emission fyra typer av Korta Råvarurelaterade Värdepapper och Råvarurelaterade Värdepapper med Hävstång ("Korta Värdepapper med Enskild Exponering", "Korta Indexrelaterade Värdepapper", "Värdepapper med Hävstång med Enskild Exponering" och "Indexrelaterade Värdepapper med Hävstång") som var och en har emitterats i flera klasser. Varje klass av Korta Råvarurelaterade Värdepapper och Råvarurelaterade Värdepapper med Hävstång ger investerare exponering mot dagliga procentuella förändringar i rörelser för flera DJ-UBS Råvaruindex.

Avkastningen på Korta Råvarurelaterade Värdepapper och Råvarurelaterade Värdepapper med Hävstång är, i samtliga fall, relaterad till den dagliga utvecklingen

för de relaterade DJ-UBS Råvaruindex enligt följande:

- Korta Värdepapper med Enskild Exponering erbjuder en kort exponering mot den dagliga procentuella förändringen för DJ-UBS Råvaruindex som följer rörelser i värde för terminskontrakten i en typ av råvara (på så sätt att om värdet för relevant DJ-UBS Råvaruindex ökar på någon dag så kommer värdet på Korta Värdepapper med Enskild Exponering att minska på sådan dag med motsvarande procentandel och *vice versa*);
- Korta Indexrelaterade Värdepapper erbjuder en kort exponering mot den dagliga procentuella förändringen för DJ-UBS Råvaruindex som följer rörelser i värde för terminskontrakten i ett antal typer av råvaror (på så sätt att om värdet för relevant DJ-UBS Råvaruindex ökar på någon dag så kommer värdet på Korta Indexrelaterade Värdepapper att minska på sådan dag med motsvarande procentandel och *vice versa*);
- Värdepapper med Hävstång med Enskild Exponering erbjuder en två gånger stor exponering mot den dagliga procentuella förändringen för DJ-UBS Råvaruindex som följer rörelser i värde för terminskontrakten i en typ av råvara (på så sätt att om värdet för relevant DJ-UBS Råvaruindex ökar på någon dag så kommer värdet på Värdepapper med Hävstång med Enskild Exponering att öka på sådan dag med två gånger sådan procentandel och *vice versa*); och
- Indexrelaterade Värdepapper med Hävstång erbjuder en två gånger stor exponering mot den dagliga procentuella förändringen för DJ-UBS Råvaruindex som följer rörelser i värde för terminskontrakten i ett antal typer av råvaror (på så sätt att om värdet för relevant DJ-UBS Råvaruindex ökar på någon dag så kommer värdet på Indexrelaterade Värdepapper med Hävstång att öka på sådan dag med två gånger sådan procentandel och *vice versa*);

i varje fall, med justering för den riskfria räntan som beräknas löpa i förhållande till en helt säkerställd position i det underliggande terminskontraktet.

Korta Råvarurelaterade Värdepapper och Råvarurelaterade Värdepapper med Hävstång har konstruerats för att ge investerare en "totalavkastning" liknande den som skulle ha erhållits från förvaltning av en lång till fullt kontant säkerställd position utan hävstång i terminskontrakt med angivna förfallotider minus tillämpliga avgifter. Till skillnad från förvaltning av terminspositioner så innehåller inte Korta Råvarurelaterade Värdepapper och Råvarurelaterade Värdepapper med Hävstång någon rullning, begäran om betalning av viss kontantinsats (*margin calls*), utlöpande eller terminkontraktsmäkleri.

Emissionsspecifik sammanfattning:

Det följande är tillämpligt på Korta Råvarurelaterade Värdepapper och Råvarurelaterade Värdepapper med Hävstång som emitteras i enlighet med de

Slutliga Villkoren:

Klass	ETFS Daily Leveraged Wheat
LSE Code	LWEA
ISIN	JE00B2NFTX18
Aggregate number of Micro or Commodity Securities of that class	28000
Namn på underliggande index	Dow Jones-UBS Wheat Subindex Total Return

Avkastningen på Korta Råvarurelaterade Värdepapper och Råvarurelaterade Värdepapper med Hävstång som emitteras enligt de Slutliga Villkoren relaterar till utvecklingen för relaterat DJ-UBS Råvaruindex enligt följande:

Värdepapper med Hävstång med Enskild Exponering erbjuder en två gånger stor exponering mot den dagliga procentuella förändringen för DJ-UBS Råvaruindex som följer rörelser i värde för terminskontrakten i en typ av råvara (på så sätt att om värdet för relevant DJ-UBS Råvaruindex ökar på någon dag så kommer värdet på Värdepapper med Hävstång med Enskild Exponering att öka på sådan dag med två gånger sådan procentandel och vice versa).

Det kommer även bli en justering för den riskfria räntan som ackumuleras till en helt säkerställd position i det underliggande terminskontraktet.

C.2	Valuta	Korta Råvarurelaterade Värdepapper och Råvarurelaterade Värdepapper med Hävstång är denominerade i amerikanska dollar.
-----	--------	------------------------------------------------------------------------------------------------------------------------

C.5	Överlåtelse-restriktioner	Inte tillämpligt; Korta Råvarurelaterade Värdepapper och Råvarurelaterade Värdepapper med Hävstång kan överlåtas fritt
-----	---------------------------	------------------------------------------------------------------------------------------------------------------------

C.8	Rättigheter	Korta Råvarurelaterade Värdepapper och Råvarurelaterade Värdepapper med Hävstång utgör direkta och ovillkorade förpliktelser för Emittenten och rangordnas lika (<i>pari passu</i>) sinsemellan.
-----	-------------	----------------------------------------------------------------------------------------------------------------------------------------------------------------------------------------------------

Varje Kort Råvarurelaterat Värdepapper och Råvarurelaterat Värdepapper med Hävstång är en evig säkerställd skuldförbindelse, med begränsat betalningsansvar, för Emittenten, som berättigar till att vid inlösen få det högre av (i) Kapitalbeloppet för den klassen; och (ii) kursen för den klassen av Korta Råvarurelaterade Värdepapper och Råvarurelaterade Värdepapper med Hävstång på den tillämpliga dagen fastställd med användning av Formeln.

Korta Råvarurelaterade Värdepapper och Råvarurelaterade Värdepapper med Hävstång konstitueras under ett avtalsdokument (*Trust Instrument*). Företrädaren innehar samtliga rättigheter och förmåner under *Trust Instrument* till förmån för Värdepappersinnehavarna. Emittenten och Företrädaren har ingått ett separat Pantsättningsåtagande (*Security Deed*) avseende varje Pool och rättigheterna och förmånerna som innehas av Företrädaren under varje Pantsättningsåtagande kommer att innehas av Företrädaren för Värdepappersinnehavarnas räkning för den särskilda klassen av Korta Råvarurelaterade Värdepapper och Råvarurelaterade Värdepapper med Hävstång. Enligt villkoren för Pantsättningsåtagandet har Emittenten överlåtit till Förvararen genom upplåtande av säkerhet i de kontraktuella rättigheterna för Emittenten avseende sådan klass under Facilitetsavtalen, och ger förstahandsrätt i företagshypotek till förmån för Förvararen över Emittentens samtliga rättigheter i den säkerställda egendomen som kan härledas till den tillämpliga Poolen.

Facilitetsavtalen, BAC-Garantin, *Security Agreements*, *Control Agreements*, Avtalen avseende Auktoriserade Deltagare och Råvarukontrakt, till den omfattning som är tillämplig för varje klass av Korta Råvarurelaterade Värdepapper och Råvarurelaterade Värdepapper med Hävstång, är samtliga föremål för säkerhet som upplåts av Emittenten till förmån för Företrädaren under Pantsättningsåtagandet.

Emittenten innehar separata pooler av tillgångar för varje klass av värdepapper så att innehavare av en särskild klass av Korta Råvarurelaterade Värdepapper och Råvarurelaterade Värdepapper med Hävstång kommer endast ha rätt till säkerhet som upplåts av Emittenten i Råvarukontrakten för samma klass.

C.11 Upptagande till handel

Ansökan har gjorts till *UK Listing Authority* för att alla Korta Råvarurelaterade Värdepapper och Råvarurelaterade Värdepapper med Hävstång som emitteras inom 12 månader från dagen för detta Prospekt ska upptas på *Official List* och på Londonbörsen, som sköter en reglerad marknad, för att sådana Korta Råvarurelaterade Värdepapper och Råvarurelaterade Värdepapper med Hävstång ska upptas till handel på *Main Market* hos Londonbörsen, som utgör en del av dess Reglerade Marknad för inregistrerade värdepapper (vilket är värdepapper som upptagits på *Official List*). Det är Emittentens avsikt att alla Korta Råvarurelaterade Värdepapper och Råvarurelaterade Värdepapper med Hävstång emitterade efter dagen för detta dokument också ska upptas till handel på *Main Market*.

Vissa av de Korta Råvarurelaterade Värdepapper och Råvarurelaterade Värdepapper med Hävstång är även upptagna för inregistrering på den reglerade marknaden (*General Standard*) hos Frankfurtbörsen och på ETFplus-marknaden hos Borsa Italiana S.p.A.

Ingen ansökan har gjorts eller görs för närvarande avseende någon annan klass av Korta Råvarurelaterade Värdepapper och Råvarurelaterade Värdepapper med Hävstång ska upptas till handel eller notering på någon börs eller marknad utanför

Storbritannien men Emittenten kan, efter eget diskretionärt beslut, komma att tillse att sådan ansökan görs avseende en eller alla klasser av de Korta Råvarurelaterade Värdepapper och Råvarurelaterade Värdepapper med Hävstång av alla klasser på varje sådan börs eller marknad.

Emissionsspecifik sammanfattning:

Ansökan har gjorts för att de Korta Råvarurelaterade Värdepapper och Råvarurelaterade Värdepapper med Hävstång som emitteras enligt dessa Slutliga Villkor, ska upptas till handel på *Main Market* hos Londonbörsen, som utgör en del av dess Reglerade Marknad för inregistrerade värdepapper (vilket är värdepapper som upptagits på *Official List*).

Sådana Korta Råvarurelaterade Värdepapper och Råvarurelaterade Värdepapper med Hävstång ska även upptas till handel på den reglerade marknaden (General Standard) hos Frankfurtbörsen

Sådana Korta Råvarurelaterade Värdepapper och Råvarurelaterade Värdepapper med Hävstång ska även upptas till handel på ETFplus-marknaden hos Borsa Italiana S.p.A

C.12 Minsta valör

Varje Kort Råvarurelaterat Värdepapper och Råvarurelaterat Värdepapper med Hävstång har ett nominellt värde angivet som "**Kapitalbeloppet**".

Emissionsspecifik sammanfattning:

Kapitalbeloppet för varje Kort Råvarurelaterat Värdepapper och Råvarurelaterat Värdepapper med Hävstång som emitteras enligt dessa Slutliga Villkor är U.S.\$ 0.5100000

C.15 Värdet av investeringen påverkas av värdet på de underliggande instrumenten

Kurs

Kursen för varje Kort Råvarurelaterat Värdepapper och Råvarurelaterat Värdepapper med Hävstång återspeglar dagliga procentuella förändringar i DJ-UBS Råvaruindex.

Kursen för en klass av Korta Råvarurelaterade Värdepapper och Råvarurelaterade Värdepapper med Hävstång beräknas i enlighet med följande formel ("**Formeln**"):

$$P_{i,t} = P_{i,t-1} \times \{1 + CA_{i,t} + LFi \times (li_{i,t}/li_{i,t-1} - 1)\}$$

där:

$P_{i,t}$ är kursen för ett Kort Råvarurelaterat Värdepapper eller ett Råvarurelaterat Värdepapper med Hävstång för klass i avseende dag t;

$P_{i,t-1}$ är kursen för ett Kort Råvarurelaterat Värdepapper eller ett Råvarurelaterat Värdepapper med Hävstång för klass i avseende dag t-1;

i är den relevanta klassen av Korta Råvarurelaterade Värdepapper eller Råvarurelaterade Värdepapper med Hävstång;

t är den tillämpliga kalenderdagen;

t-1 är den tillämpliga kalenderdagen före dag t;

li,t är stängningsavvecklingskursnivån för DJ-UBS Råvaruindex som är tillämpligt för ett Kort Råvarurelaterat Värdepapper eller ett Råvarurelaterat Värdepapper med Hävstång för klass i avseende dag t. Om dag t inte är en Kursställningsdag för klass I ska li,t vara stängningskursavvecklingsnivån för DJ-UBS Råvaruindex som är tillämpligt för ett Kort Råvarurelaterat Värdepapper eller ett Råvarurelaterat Värdepapper med Hävstång för klass I avseende dag t-1;

CAi,t är den Kapitaljustering som är tillämplig på klass i på dag t, uttryckt som ett decimaltal; och

LFi är den hävstångsfaktor som är tillämplig på klass i, uttryckt som ett tal. För Korta Råvarurelaterade Värdepapper, LF = -1 och för Råvarurelaterade Värdepapper med Hävstång, LF = +2.

Denna kursformel reflekterar tillämpliga avgifter jämväl procentuella förändringar för tillämpligt underliggande för DJ-UBS Råvaruindex.

Kapitaljustering

Kapitaljustering är en justeringsfaktor som avtalas från tid till annan mellan Motparter i Råvarukontrakt och Emittenten och som reflekterar avgifter som ska betalas av Emittenten till ManJer, Motparter i Råvarukontrakt och indextillhandahållare. Kapitaljusteringen som är tillämplig på varje klass av Korta Råvarurelaterade Värdepapper och Råvarurelaterade Värdepapper med Hävstång på någon dag offentliggörs på Emittentens webbplats www.etfsecurities.com/csl.

C.16 Utlöpande/
Förfallodag

Ej tillämplig; Korta Råvarurelaterade Värdepapper och Råvarurelaterade Värdepapper med Hävstång är eviga värdepapper och har inte någon angiven förfallodag eller utlöpanedag.

C.17 Avveckling

CREST

Emittenten är en deltagande emittent hos CREST, ett papperslöst system för avveckling av överlåtelse och innehav av värdepapper.

Avveckling av tillskapande och inlösen

Vid emission eller inlösen av Korta Råvarurelaterade Värdepapper och Råvarurelaterade Värdepapper med Hävstång kommer avveckling att ske (förutsatt att vissa villkor är uppfyllda) på den tredje bankdagen efter mottagande av den aktuella emissions- eller inlösenbegäran på basis av leverans mot betalning inom CREST.

Avvecklingssystem

I syfte att uppnå fullgod leverans av Korta Råvarurelaterade Värdepapper och Råvarurelaterade Värdepapper med Hävstång på Frankfurtbörsen, Clearstream Banking Aktiengesellschaft ("**Clearstream**") kommer att emittera, för varje serie och relevant antal Korta Råvarurelaterade Värdepapper och Råvarurelaterade Värdepapper med Hävstång, ett Globalt Certifikat i Innehavarform (var för sig ett "**Global Innehavarcertifikat**") på tyska språket och under tysk rätt. Närhelst antalet Korta Råvarurelaterade Värdepapper och Råvarurelaterade Värdepapper med Hävstång som representeras av ett Globalt Innehavarcertifikat, ändras kommer Clearstream att ändra det berörda Globala Innehavarcertifikatet i motsvarande mån. Alla Korta Råvarurelaterade Värdepapper och Råvarurelaterade Värdepapper med Hävstång som handlas på Borsa Italiana S.p.A. är kvalificerade för avveckling genom Monte Titoli S.p.A.'s normala avvecklingssystem på de insättningskonton som öppnats hos Monte Titoli S.p.A.

Emissionsspecifik sammanfattning:

I syfte att uppnå fullgod leverans av Korta Råvarurelaterade Värdepapper och Råvarurelaterade Värdepapper med Hävstång emitterade enligt de Slutliga Villkoren är när de handlas på Frankfurtbörsen, Clearstream Banking Aktiengesellschaft ("Clearstream") kommer att emittera, för varje serie och relevant antal Korta Råvarurelaterade Värdepapper och Råvarurelaterade Värdepapper med Hävstång, ett Globalt Certifikat i Innehavarform (var för sig ett "Global Innehavarcertifikat") på tyska språket och under tysk rätt. Närhelst antalet Korta Råvarurelaterade Värdepapper och Råvarurelaterade Värdepapper med Hävstång som representeras av ett Globalt Innehavarcertifikat, ändras kommer Clearstream att ändra det berörda Globala Innehavarcertifikatet i motsvarande mån.

Alla Korta Råvarurelaterade Värdepapper och Råvarurelaterade Värdepapper med Hävstång emitterade enligt de Slutliga Villkoren är när de handlas på Borsa Italiana S.p.A. är kvalificerade för avveckling genom Monte Titoli S.p.A.'s normala avvecklingssystem på de insättningskonton som öppnats hos Monte Titoli S.p.A.

C.18 Beskrivning av avkastning

Kursen för varje Korta Råvarurelaterade Värdepapper och Råvarurelaterade Värdepapper med Hävstång återspeglar de dagliga rörelsema i relevant DJ-UBS Råvaruindex och beräknas i enlighet med Formeln.

Formeln återspeglar (a) den dagliga procentuella förändringen i relevant DJ-UBS Råvaruindex efter den senaste dagen då en kurs beräknades; (b) managementarvodet som ska erläggas till ManJer; (c) indexavgifter som ska betalas till ManJer för betalning av licensavgifter som är förknippade med användning av DJ-UBS Råvaruindex och (d) avgifter som betalas till Motparter i Råvarukontrakt enligt villkoren i Råvarukontrakten. Avdraget för arvoden reflekteras i Kapitaljusteringen som hänvisas till i Formeln.

Kursen för varje klass av Korta Råvarurelaterade Värdepapper och Råvarurelaterade

Värdepapper med Hävstång kommer att beräknas av Emittenten per slutet av varje kursställningsdag (efter det att terminsmarknadskurserna har offentliggjorts) och publiceras tillsammans med tillämplig Kapitaljustering på Emittentens webbplats på adressen <http://www.etfsecurities.com/csl>.

Korta Råvarurelaterade Värdepapper och Råvarurelaterade Värdepapper med Hävstång löper inte med ränta. Avkastningen för en investerare är skillnaden mellan kursen till vilken det relevanta Korta Råvarurelaterade Värdepapperet och det Råvarurelaterade Värdepapperet med Hävstång emitteras (eller köps på andrahandsmarknaden) och priset till vilka det inlöses (eller säljs).

C.19 Sista kurs / lösenkurs

Kurser för varje klass av Korta Råvarurelaterade Värdepapper och Råvarurelaterade Värdepapper med Hävstång beräknas varje kursställningsdag i enlighet med Formeln och inlösen av Korta Råvarurelaterade Värdepapper och Råvarurelaterade Värdepapper med Hävstång kommer att göras till den relevanta kursen (fastställd genom Formeln) på dagen då begäran om inlösen mottas.

C.20 Typ av underliggande och var information om den underliggande kan erhållas

Korta Råvarurelaterade Värdepapper och Råvarurelaterade Värdepapper med Hävstång har bakomliggande säkerhet i Råvarukontrakt köpta från Motparter i Råvarukontrakt.

Råvarukontrakt ger en avkastning relaterad till relevant underliggande DJ-UBS Råvaruindex. Information om DJ-UBS Råvaruindex kan erhållas från <http://www.djindexes.com/ubs/index.cdfm>

Information om säkerhet som innehas av BNYM till förmån för Emittenten under UBS Security Agreement, UBS Control Agreement, MLCI Security Agreement och MLCI Control Agreement kan erhållas på Emittentens webbplats på adressen <http://www.etfsecurities.com/csl>.

Emissionsspecifik sammanfattning:

Råvarukontrakt erbjuder en avkastning relaterad till Dow Jones-UBS Wheat Subindex Total Return och ytterligare information kan erhållas på <http://www.djindexes.com/ubs/index.cdfm>.

AVSNITT D - Risker

D.2 Väsentliga risker relaterade till Emittenten

Det följande är väsentliga risker avseende Emittenten:

Emittenten har etablerats som ett specialföretag för ändamålet att emittera ETFS Korta Råvarurelaterade Värdepapper och ETFS Råvarurelaterade Värdepapper med Hävstång som värdepapper med bakomliggande tillgångar.

Även om Korta Råvarurelaterade Värdepapper och Råvarurelaterade Värdepapper med Hävstång är säkerställda genom Råvarukontrakt och säkerhet, så kvarstår faktum att värdet på sådana Korta Råvarurelaterade Värdepapper och Råvarurelaterade Värdepapper med Hävstång och möjligheten för Emittenten att betala inlösenbelopp är delvis beroende av de belopp som erhålls från UBS och MLCI under Facilitetsavtalen, BAC-Garantin, Security Agreements och Control Agreements. Ingen innehavare har någon direkt rätt att kräva fullgörelse av någon sådan person.

Det kan inte lämnas någon garanti om att UBS, MLCI eller någon annan enhet kommer kunna fullgöra sina betalningsålägganden under de relevanta Råvarukontrakten, Facilitetsavtalen, BAC Garantin, Security Agreement eller Control Agreement. Följaktligen kan ingen garanti lämnas om att Emittenten kommer kunna lösa in Korta Råvarurelaterade Värdepapper och Råvarurelaterade Värdepapper med Hävstång till dess inlösenbelopp.

D.6 Väsentliga risker relaterade till värdepapperen

Det följande är väsentliga risker avseende värdepapperen:

- Investering i Korta Råvarurelaterade Värdepapper och Råvarurelaterade Värdepapper med Hävstång kan förlora värdet av hela deras investering eller delar därav.
- Det finns vissa omständigheter som kan tvinga investerare till förtida inlösen av Korta Råvarurelaterade Värdepapper och Råvarurelaterade Värdepapper med Hävstång vilket kan leda till att en investering i Korta Råvarurelaterade Värdepapper och Råvarurelaterade Värdepapper med Hävstång kan lösas in tidigare än avsett.
- Förmågan för Emittenten att betala inlösenbeloppet för Korta Råvarurelaterade Värdepapper och Råvarurelaterade Värdepapper med Hävstång är till fullo beroende av att Emittenten erhåller betalning från Motparter i Råvarukontrakt. Ingen Motpart i Råvarukontrakt och ingen garant har garanterat Emittentens åtaganden och ingen innehavare har några direkta rättigheter att kräva fullgörelse från någon sådan person.
- Om säkerheten från en Motpart i Råvarukontrakt realiserar kan värdet från sådan realisering vara lägre än vad som krävs för att möta inlösenbeloppet som förfaller till betalning till Värdepappersinnehavarna och en realisering av säkerheter kan ta tid.
- Avkastningen från Korta Råvarurelaterade Värdepapper och Råvarurelaterade Värdepapper med Hävstång är utformade att erbjuda exponering mot dagliga förändringar i det relevanta index. Det är inte samma sak som att erbjuda exponering mot förändringar i relevant index över perioder som är längre än en dag.
- En investerares potentiella förlust är begränsad till det belopp som utgör investerarens investering.

Emissionsspecifik Sammanfattning:

I situationer där kostnader för terminskontrakt för leverans på datum längre fram

i tiden är högre än för de som är levererbara tidigare, kommer värdet på motsvarande DJ-UBS Råvaruindex minska över tid om inte spotkursen ökar med samma kurs som varianskursen för terminskontraktet. Variationskursen kan vara tämligen betydande och fortgå under en längre period vilket minskar värdet på DJ-UBS Råvaruindex och således även kursen på Korta Råvarurelaterade Värdepapper och Råvarurelaterade Värdepapper med Hävstång som relaterar till det DJ-UBS Råvaruindex.

Dagliga förändringar i Kursen för Råvarurelaterade Värdepapper med Hävstång kommer att förstöras. Avseende Råvarurelaterade Värdepapper med Hävstång kan en daglig minskning med 50 procent eller mer av DJ-UBS Råvaruindex leda till en total förlust av investeringen.

AVSNITT E – Erbjudande

E.2b Erbjudande och användning av emissionslikvider

Ej tillämplig; motiven för erbjudanden och användningen av emissionslikviderna är inte andra än att göra vinst och/eller säkra exponering.

E.3 Villkor för erbjudandet

Korta Råvarurelaterade Värdepapper och Råvarurelaterade Värdepapper med Hävstång görs tillgängliga av Emittenten för teckning endast av Auktoriserade Deltagare som har skickat in en giltig teckningsanmälan och kommer endast att emitteras när teckningskursen har betalats till den relevanta Motparten i Råvarukontrakt. En Auktoriserad Deltagare måste även betala en ytterligare avgift till Emittenten om £500 för tillskapande. Teckningsansökningar för Korta Råvarurelaterade Värdepapper och Råvarurelaterade Värdepapper med Hävstång som görs före klockan 14:30 Londontid på en bankdag kommer generellt att möjliggöra för den Auktoriserade Deltagaren att registreras som innehavare till relevant Kort Råvarurelaterat Värdepapper och Råvarurelaterat Värdepapper med Hävstång inom tre bankdagar.

E.4 Väsentliga intressen eller intresse-konflikter

Mr. Tuckwell och Mr. Ross (som är styrelseledamöter för Emittenten) är också ledamöter för ManJer och var och en av Styrelseledamöterna är också ledamöter för Holdingbolaget – den ende aktieägaren i Emittenten. Även om dessa roller potentiellt skulle kunna leda till intressekonflikter, anser Styrelseledamöterna inte att det finns några faktiska eller potentiella intressekonflikter mellan skyldigheterna som ledamöterna och/eller medlemmar av administrativa, lednings- och tillsynsorgan hos Emittenten, har gentemot Emittenten och de privata intressena och/eller andra skyldigheter dessa kan ha.

Styrelseledamöterna hos Emittenten innehar också andra styrelseuppdrag för andra

emittenter av börshandlade råvaror som också ägs av Holdingbolaget.

E.7 Kostnader

Emittenten tar ut följande kostnader från investerare:

- £500 per skapande eller inlösen som görs direkt med Emittenten.
- en Förvaltningsavgift om 0,98 procent per år baserad på värdet av samtliga utstående Korta Råvarurelaterade Värdepapper och Råvarurelaterade Värdepapper med Hävstång genom Kapitaljusteringen.
- en avgift som betalas till Motparter i Råvarukontrakt om 0,85 procent per år avseende Korta Råvarurelaterade Värdepapper och 1,30 procent per år avseende Råvarurelaterade Värdepapper med Hävstång, var för sig baserat på värdet för samtliga utestående Microrelaterade Värdepapper och Råvarurelaterade Värdepapper genom applicering av Kapitaljusteringen; och
- En licensavgift om 0,05 procent per år (baserad på sammanlagda dagliga kurserna för alla till fullo betalda utestående Råvarukontrakt vid den tidpunkten) för att användas för betalning av avgifter till CME Indexes genom applicering av Kapitaljusteringen.

Inga andra avgifter kommer Emittenten att ta ut av investerarna.

Emittenten uppskattar att kostnaderna debiterade av en auktoriserad erbjudare i samband med försäljning av Korta Råvarurelaterade Värdepapper och Råvarurelaterade Värdepapper till en investerare kommer att vara 0,15 procent av värdet av de Korta Råvarurelaterade Värdepapper och Råvarurelaterade Värdepapper som säljs till sådan investerare.

Emissionsspecifik Sammanfattning:

Avgiften som betalas till Motparter i Råvarukontrakt för Korta Råvarurelaterade Värdepapper och Råvarurelaterade Värdepapper som emitteras i enlighet med dessa Slutliga Villkor är 1,30 procent per år baserat på värdet av alla utestående Korta Råvarurelaterade Värdepapper och Råvarurelaterade Värdepapper genom tillämpning av Kapitaljusteringen.