

## FINAL TERMS

Dated 04 June 2015

### ETFS METAL SECURITIES LIMITED

*(Incorporated and registered in Jersey under the Companies (Jersey) Law 1991 (as amended)  
with registered number 95996)  
(the "Issuer")*

#### Programme for the Issue of ETFS Metal Securities

#### Issue of

#### 26,995 ETFS Physical Silver Individual Securities

#### (the "ETFS Metal Securities")

These Final Terms (as referred to in the base prospectus (the "**Prospectus**") dated 15 August 2014 in relation to the above Programme) relate to the issue of the ETFS Metal Securities referred to above. The ETFS Metal Securities have the terms provided for in the trust instrument dated 18 April 2007, as amended and as supplemented by trust instruments supplemental thereto between the Issuer and The Law Debenture Trust Corporation p.l.c. as trustee constituting the ETFS Metal Securities. Words and expressions used in these Final Terms bear the same meaning as in the Prospectus.

These Final Terms have been prepared for the purpose of Article 5(4) of Directive 2003/71/EC and must be read in conjunction with the Prospectus and any supplement, which are published in accordance with Article 14 of Directive 2003/71/EC on the website of the Issuer: <http://www.etfsecurities.com>. In order to get the full information both the Prospectus (and any supplement) and these Final Terms must be read in conjunction. A summary of the individual issue is annexed to these Final Terms.

The particulars in relation to this issue of ETFS Metal Securities are as follows:

Issuer:	ETFS Metal Securities Limited
Issue Date:	05 June 2015
Class or Category of ETFS Metal Securities to which these Final Terms apply:	ETFS Physical Silver Securities
ISIN:	JE00B1VS3333
Applicable terms and conditions	The conditions contained in the prospectus of the Issuer dated 15 August 2014
Price per ETFS Metal Security:	0.960922442 troy ounces Silver
Aggregate Number of ETFS Metal Securities to which these Final Terms apply:	26,995
Exchanges on which Currency-Hedged Commodity Securities are admitted to trading:	Borsa Italiana;Deutsche Börse;London Stock Exchange;NYSE Euronext;

The Issuer does not fall within paragraph (b) or (c) of Article 5 of COUNCIL REGULATION (EU) No 833/2014 of 31 July 2014 concerning restrictive measures in view of Russia's actions destabilising the situation in Ukraine.

## SAMMANFATTNING

### ETFS Metal Securities Limited

### ETFS Metallrelaterade Värdepapper

### Prospektsammanfattning

#### Grundprospekt daterat 15 augusti 2014 för emission av ETFS Metallrelaterade Värdepapper

Sammanfattningar består av informationskrav som kallas 'Punkter'. Dessa Punkter är uppställda i nummerföljd i Avsnitten A - E (A.1 – E.7).

Sammanfattningen har upprättats mot bakgrund av tvingande informationskrav kallade "Punkter". Dessa Punkter ska vara uppställda i nummerföljd i Avsnitt A - E (A.1 – E.7).

Denna Sammanfattning innehåller alla de Punkter som ska inkluderas för en sammanfattning för den nu aktuella typen av värdepapper och Emittenten. Eftersom vissa Punkter inte måste ingå kan det vara luckor i nummerföljden för Punkterna.

Även om en viss Punkt ska ingå i sammanfattningen mot bakgrund av den aktuella typen av värdepapper och Emittent, kan det förhålla sig så att ingen information finns att återge under den Punkten. I dessa fall anges endast "Ej tillämplig" under den Punkten.

#### Section A – Introduction and Warnings

##### A.1 Standardvarning

- Denna sammanfattning ska läsas som en introduktion till ETFS Metal Securities Limited ("**Emittentens**") grundprospekt avseende programmet för emission av ETFS Metallrelaterade Värdepapper av den 15 augusti 2014 ("**Prospektet**").
- Varje beslut att investera i Metallrelaterade Värdepapper ska ske med beaktande av Prospektet i dess helhet.
- Om krav med bäring på informationen i Prospektet framställs i domstol i en medlemsstat i det Europeiska Ekonomiska Samarbetsområdet kan käranden, enligt nationell rätt i medlemsstaten där kravet framställs, vara skyldig att stå för kostnaden för att översätta Prospektet innan den juridiska processen inleds.
- Civilrättsligt ansvar kan uppkomma för personer som är ansvariga för denna sammanfattning, inklusive varje översättning härav, men endast om sammanfattningen är missvisande, felaktig eller oförenlig när den läses tillsammans med övriga delar av Prospektet eller om den inte om den inte, tillsammans med andra delar av Prospektet, ger nyckelinformation för att hjälpa investerare när de överväger att investera i Metallrelaterade Värdepapper.

A.2 Information om samtycke för användning av

Emittenten har samtyckt till användningen av Prospektet och har accepterat ansvaret för innehållet i Prospektet beträffande efterföljande återförsäljning eller slutlig placering genom erbjudande till allmänheten av Metallrelaterade Värdepapper i vart och ett av Österrike, Belgien, Danmark, Finland, Frankrike, Tyskland, Irland, Italien, Portugal, Nederländerna, Norge, Spanien, Sverige och Storbritannien av varje finansiell mellanhand som är ett värdepappersbolag i den mening som avses i Direktivet om Marknader i Finansiella Instrument ("MiFID") och som är auktoriserad i enlighet med MiFID i någon medlemsstat. Sådant samtycke gäller för varje sådan återförsäljning eller slutlig placering genom erbjudande till allmänheten under en period om 12 månader från dagen för Prospektet, såvida inte sådant samtycke återkallas före den dagen genom meddelande publicerat på Emittentens hemsida. Förutom rätten för Emittenten att återkalla samtycket, är det inte några andra villkor förknippade med samtycket beskrivet i detta stycke.

**I händelse av att ett erbjudande lämnas av en finansiell mellanhand kommer denna finansiella mellanhand att tillhandahålla information till investerarna om villkoren för erbjudandet vid tidpunkten då erbjudandet lämnas. Varje finansiell mellanhand som använder Prospektet för något erbjudande måste ange på sin webbplats att denne använder Prospektet i enlighet med samtycket som lämnats och villkoren förknippade därmed.**

Det är ett villkor för detta samtycke att, där den finansiella mellanhanden önskar att återförsälja eller genomföra en slutlig placering genom ett publikt erbjudande av Metallrelaterade Värdepapper, sådan finansiell mellanhand inte får återanvända detta Prospekt för sådant syfte om det inte sker i en specifik överenskommen jurisdiktion under en specifik erbjudandeperiod. I annat fall får inte den finansiella mellanhanden återanvända detta Prospekt för att sälja Metallrelaterade Värdepapper.

Vid händelse av ett publikt erbjudande i en eller flera Jurisdiktioner för Publika Erbjudanden, kan Metallrelaterade Värdepapper erbjudas och försäljas till personer i den relevanta Jurisdiktionen för Publika Erbjudanden som lagligen får delta i publika erbjudanden av sådana värdepapper enligt tillämpliga lagar och regler i jurisdiktionen.

Emittenten har inte godkänt och godkänner inte heller lämnandet av ett erbjudande av Metallrelaterade Värdepapper under några andra omständigheter.

***Emissionsspecifik sammanfattning***

Jurisdiktion(er) för Publika Erbjudanden	N/A
Erbjudandeperiod	N/A

**Avsnitt B - Emittent**

- B.1 Firma och handelsbeteckning ETFS Metal Securities Limited.
- B.2 Säte/Associationsform/Lagstiftning/Stat för bildande Emittenten är ett publikt bolag bildat och registrerat i Jersey enligt lagstiftningen på Jersey (*Companies (Jersey) Law 1991* (såsom denna ändrats)) under registreringsnummer 95996.
- B.16 Direkt/ indirekt kontroll över Emittenten Alla aktier i Emittenten innehas av ETFS Holdings (Jersey) Limited (" **Holdingbolaget** "), ett holdingbolag bildat på Jersey. Aktierna i Holdingbolaget ägs direkt av by ETF Securities Limited ("**ETFSL**"), som också är bildat på Jersey. Emittenten är varken direkt eller indirekt kontrollerad av någon annan person som ingår i programmet.
- B.20 Specialföretag Emittenten har etablerats som ett specialföretag för ändamålet att emittera Metallrelaterade Värdepapper vilka är värdepapper med bakomliggande tillgångar.
- B.21 Huvudsakliga verksamheter Den huvudsakliga verksamheten för Emittenten är att emittera klasser av Metallrelaterade Värdepapper relaterade till fysiska ädelmetaller. Emittenten har etablerat ett program under vilket sex klasser av Metallrelaterade Värdepapper kan emitteras, från tid till annan, bestående av fem klasser av Metallrelaterade Värdepapper som ger exponering mot endast en typ av fysisk ädelmetall ("**Värdepapper med Enskild Exponering**"), för närvarande antingen guld lagrat i London, silver, platina, palladium eller guld ("**Fysisk Metall**") lagrat i Zurich och en klass av korgrelaterade värdepapper som ger exponering mot en andel av var och en av guld lagrat i London, silver, platina och palladium ("**Korgrelaterade Värdepapper**").

Metallrelaterade Värdepapper är utformade att erbjuda investerare ett sätt att investera i fysiska ädelmetaller utan att behöva ta fysisk leverans av denna fysiska ädelmetall och möjliggöra för investerare att köpa och sälja investeringen genom att handla med värdepapper på en börs.

De typer av Fysisk Metall som är säkerhet för varje klass av Metallrelaterade Värdepapper är följande:

<b>Klass av Metallrelaterade Värdepapper</b>	<b>Tillämplig Fysisk Ädelmetall</b>
ETFS Fysiskt Platinarelaterade	Guld förvarat i valv i London
ETFS Fysiskt Palladiumrelaterade	Silver
ETFS Fysiskt Silverrelaterade	Platina
ETFS Fysiskt Guldrelaterade	Palladium

ETFS schweiziska Fysiskt Guldrelaterade	Guld förvarat i valv i London Zürich
ETFS Fysiskt ÄM Korgrelaterade	Guld förvarat i valv i London, Silver, Platina och Palladium

Metallrelaterade Värdepapper kan emitteras till och kan krävas att lösas in på daglig basis av finansiella institutioner ("**Befullmäktigade Deltagare**") som har (i) ingått ett avtal benämnt "Avtal avseende Auktoriserade Deltagare" med Emittenten; (ii) har visat sin status under engelsk lagstiftning (*Financial Services and Markets Act 2000* ("FSMA")) för Emittenten; och (ii) har visat för Bolaget att den inte är en fond (*collective investment schemes*) som regleras av UCITS-Direktivet (85/611/EG) som en UCITS fond (med undantag för att andra innehavare av Metallrelaterade Värdepapper även kan lösa in Metallrelaterade Värdepapper om det inte finns några Auktoriserade Deltagare eller om Emittenten meddelar annorlunda). Alla andra personer kan köpa och sälja Metallrelaterade Värdepapper genom handel på en börs eller marknad där de Metallrelaterade Värdepapperen har tagits upp till handel.

Varje Metallrelaterat Värdepapper har säkerhet i fysiska tackor av den relevanta Fysiska Metallen eller (beträffande Korgrelaterade Värdepapper) metall som hålls för Företrädarens räkning (som definieras nedan) i egenskap av inteckningsinnehavare för Säkerhetsinnehavarna i säkra valv hos Depåförvararen (som definieras nedan).

Emittenten och Företrädaren (enligt definition nedan) har ingått avtal (de "**Initiala Depåavtalen**") med HSBC Bank USA, N.A. (den "**Initiala Depåförvararen**") avseende lagringen av ädelmetallen som utgör säkerhet för de Metallrelaterade Värdepapperen, förutom beträffande ETFS Schweiziska Guldrelaterade Värdepapper, vid lokalerna för Londonvalvet hos den Initiala Depåförvararen (eller en underdepåförvarare eller någon de har delegerat uppgiften till). Emittenten och Företrädaren har också ingått avtal (de "**Schweiziska Gulddepåavtalen**") med JPMorgan Chase Bank N.A. (den "**Schweiziska Gulddepåförvararen**") och, tillsammans med den Initiala Depåförvararen, "**Depåförvararna**") för lagring av guld hänförligt till ETFS Schweiziska Guldrelaterade Värdepapper vid lokalerna för Zürichvalvet hos den Schweiziska Gulddepåförvararen (eller en underdepåförvarare eller någon de har delegerat uppgiften till). Emittenten och Företrädaren har ingått ett Ersättningsavtal ("**HSBC Ersättningsavtal**") med den Initiala Depåförvararen och HSBC Bank plc ("**HSBC**") under vilket, på ett visst datum ("**HSBC Ikraftträdandedagen**") som specificeras av den Initiala Depåförvaltaren, på men inte senare än 35 dagar innan, HSBC kommer överta samtliga förpliktelser av den Initiala Depåförvararen under de Initiala Depåavtalen. Emittenten



väntar på reglering		
<b>Totala tillgångar</b>	<b>5 876 720 876</b>	<b>11 034 055 833</b>

<b>Kortfristiga skulder</b>		
Metallrelaterade Värdepapper	5 868 724 703	11 030 145 021
Leverantörsskulder som väntar på reglering	2 539 779	
Leverantörsskulder avseende Värdepapper som väntar på reglering	2 721 477	
Leverantörs- och andra skulder	2 068 720	3 910 808
<b>Totala skulder</b>	<b>5 876 054 679</b>	<b>11 034 055 829</b>

<b>Eget kapital</b>		
Föreskrivet kapital	4	4
Uppskrivningsfond	666 193	-
<b>Totalt eget kapital</b>	<b>666 197</b>	<b>4</b>

<b>Totalt eget kapital och skulder</b>	<b>5 876 720 876</b>	<b>11 034 055 833</b>
--	----------------------	-----------------------

- B.24 Väsentlig negativ förändring
- Ej tillämplig; det har inte inträffat någon väsentlig negativ förändring i Emittentens framtidsutsikter efter dagen för dess senast offentliggjorda reviderade finansiella räkenskaper per den 31 december 2013.
- B.25 Underliggande tillgångar
- Underliggande tillgångar för Metallrelaterade Värdepapper av varje klass som de har säkerhet i och som består av tackor av Fysisk Metall. Dessa tackor förvaras i Företrädarens namn för Värdepappersinnehavarna i säkra valv hos den Initiala Depåförvararen eller den Schweiziska Guldepåförvararen (eller en underdepåförvarare eller någon de delegerat uppgiften till).
- Registren hos den Initiala Depåförvararen och den Schweiziska Guldepåförvararen visar att sådana tackor av ädelmetaller separeras från andra metaller som finns i något av dess valv och att vissa unikt numrerade tackor av ädelmetaller finns för Företrädaren i allokerad form (dvs. att dessa specifika tackor innehas för Företrädaren i egenskap av panthavare i juridiskt hänseende och är inte fungibla med andra tackor som förvaras av den Initiala Depåförvararen eller den Schweiziska Guldepåförvararen).
- De tackor av Fysisk Metall som innehas av Företrädaren i valven hos den Initiala Depåförvararen och den Schweiziska Guldepåförvararen och som är bakomliggande de Metallrelaterade Värdepapperen måste uppfylla vissa specifikationer kända som krav för "Fullgod Leverans"

vad gäller vikt och renhet. Dessa specifikationer fastställs av handelsorganisationer för specifika ädelmetaller. Avseende fysiskt guld och fysiskt silver är den relevanta handelsorganisationen London Bullion Market Association ("**LBMA**") och avseende fysiskt platina och fysiskt palladium är den relevanta handelsorganisationen London Platinum and Palladium Market ("**LPPM**").

De värdepapperiserade tillgångar som utgör bakomliggande tillgångar till emissionen har egenskaper som visar kapaciteten att generera belopp för att finansiera utbetalning av betalningar som förfaller till betalning för värdepapperen.

De värdepappersrelaterade tillgångarna utgörs av fysiska ädelmetaller. Mängden av relevant Fysisk Metall representerat av varje Metallrelaterat Värdepapper benämns vid var tidpunkt "**Metallberättigandet**". Det är denna summa av relevant ädelmetall i oz (*ounce*) som minskas varje dag av de avgifter som ska betalas till Emitten.

***Emissionsspecifik sammanfattning:***

De underliggande för de Metallrelaterade Värdepapperen som emitteras enligt de Slutliga Villkoren är fysiskt silver som innehas i Företrädarens namn i lokalerna för valvet hos den Initiala Depåförvararen

B.26 Tillgångsförvaltning

Ej tillämplig; det sker ingen aktiv tillgångsförvaltning av Emittentens tillgångar.

B.27 Ytterligare säkerheter säkerställda av samma tillgångar

Ytterligare Metallrelaterade Värdepapper av varje klass som anges i detta Prospekt kan emitteras men endast efter det att en mängd av den relevanta fysiska metallen som är lika med det sammanlagda Berättigandet av Metall för de Metallrelaterade Värdepapper som ska emitteras, har överförts till Företrädarens konto hos den Initiala Depåförvararen eller den Schweiziska Guldepåförvararen (så som tillämpligt). Sådana nya emitterade Metallrelaterade Värdepapper kommer vara fungibla med samtliga existerande Metallrelaterade Värdepapper av samma klass och kommer ha samma bakomliggande tillgångar.

***Emissionsspecifik sammanfattning:***

Ytterligare Metallrelaterade Värdepapper av varje klass som anges i detta Prospekt kan emitteras men endast efter det att en mängd av silver som är lika med det sammanlagda Berättigandet av Metall för de Metallrelaterade Värdepapper som ska emitteras, har överförts till Företrädarens konto hos den Initiala Depåförvararen

Sådana nya emitterade Metallrelaterade Värdepapper kommer vara



MSL - Physical Silver PHAG

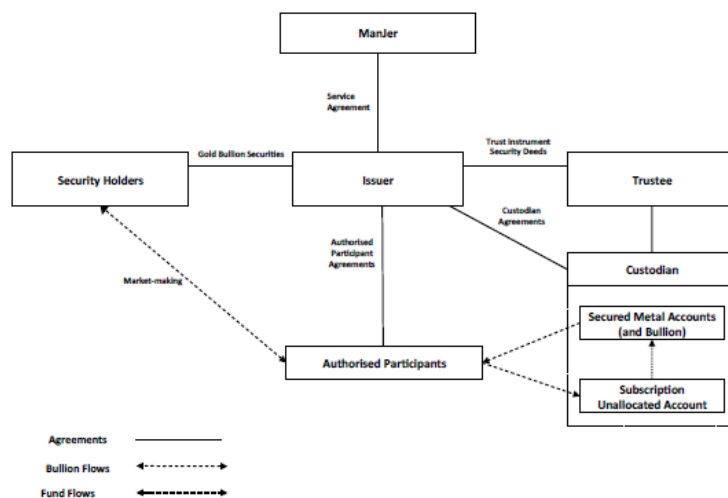
fungibla med samtliga existerande Metallrelaterade Värdepapper av samma klass och kommer ha samma bakomliggande tillgångar.

B.28 Strukturdiagram

Emittenten har skapat ett program varigenom Metallrelaterade Värdepapper kan emitteras från tid till annan. De Metallrelaterade Värdepapperen kan emitteras till eller begäras att lösas in på daglig basis av Auktoriserade Deltagare som har ingått Avtal avseende Auktoriserade Deltagare med Emittenten. Auktoriserade Deltagare kan då sälja och köpa Metallrelaterade Värdepapper till och från andra investerare över börs eller i privata transaktioner.

Metallrelaterade Värdepapper grundar sig på *Trust Instrument*. Under villkoren i *Trust Instrument* kan Företrädaren agera som företrädare för Värdepappersinnehavarna av varje klass av Metallrelaterade Värdepapper både för att (a) fatta beslut och utöva rättigheter under de Metallrelaterade Värdepapperna och (b) att ha i förvar åt Värdepappersinnehavarna den säkerhet som getts av Emittenten under Pantsättningsåtagandena, för att utöva och verkställa rättigheter och fördela avkastningen (efter betalning av samtliga belopp som tillhör Depåförvararen) till Värdepappersinnehavarna (bland andra).

De huvudsakliga aspekterna i den nuvarande strukturen kan åskådliggöras enligt nedanstående diagram:



B.29 Beskrivning av flödet av medel

Metallrelaterade Värdepapper kan köpas eller försäljas mot kontant betalning på London Stock Exchange och vissa av de Metallrelaterade Värdepapperen kan också köpas eller försäljas mot kontant betalning på Euronext Amsterdam, NYSE Euronext Paris, Borsa Italiana och/eller Frankfurt Stock Exchange (vilka är de andra börser där de har tagits upp till handel) eller i privata, icke-börsrelaterade transaktioner. Information om börserna på vilka en viss typ av värdepapper kan handlas finns i ett dokument kallat "**Slutliga Villkor**", som tas fram av Emittenten varje gång värdepapper emitteras. Marknadsgaranter skapar likviditet på dessa börser och för sådana transaktioner men endast Auktoriserade Deltagare kan ansöka direkt hos Emittenten för

emission av Metallrelaterade Värdepapper.

Emittenten har ingått Avtal avseende Auktoriserade Deltagare med Auktoriserade Deltagare och har kommit överens om att löpande emittera Metallrelaterade Värdepapper till dessa Auktoriserade Deltagare. En Auktoriserad Deltagare kan sälja de Metallrelaterade Värdepapper på en börs eller genom en transaktion utanför börs eller kan inneha värdepapperen själv.

Vid tillskapandet av Metallrelaterade Värdepapper måste en Auktoriserad Deltagare leverera Fysisk Metall av den relevanta typen i en sammanlagd mängd som motsvarar Metallberättigandet för de Metallrelaterade Värdepapperen som ska tillskapas, till ett av Företrädarens konton efter vilket Emittenten emitterar de Metallrelaterade Värdepapperen och levererar dem till de Auktoriserade Deltagarna via CREST.

Vid inlösen av de Metallrelaterade Värdepapperen av en Auktoriserad Deltagare, måste den Auktoriserade Deltagaren återlämna de Metallrelaterade Värdepapperna via CREST och i gengäld fås Fysisk Metall motsvarande det sammanlagda värdet av Metallrätten av de Metallrelaterade Värdepapperna vilka inlöses genom en överföring från Företrädarens konton hos relevant Depåförvarare.

Under omständigheter då det inte finns någon Auktoriserad deltagare eller om Emittenten enligt egen diskretionär bestämmanderätt har så bestämt, kan Värdepappersinnehavare som inte är Auktoriserade Deltagare lösa in sina värdepapper direkt hos Emittenten. I detta fall kommer Emittenten att sälja den underliggande fysiska ädelmetallen till relevant Depåförvarare (enligt villkoren för Avtalen mellan Emittenten, Företrädaren och Depåförvararen (varje benämnd "*Metal Sale Counterparty Agreement*")) och använda kontantlikviderna från sådan försäljning till att betala inlösenlikviderna till de inlösande Värdepappersinnehavarna.

***Emissionsspecifik sammanfattning:***

Vid tillskapandet av Metallrelaterade Värdepapper måste en Auktoriserad Deltagare leverera silver i en mängd som motsvarar Metallberättigandet för de Metallrelaterade Värdepapperen som ska tillskapas, till ett av Företrädarens konton hos den Initiala Depåförvararen/Schweiziska Gulddepåförvararen. Vid en inlösen äger ett omvänt flöde av tillgångar rum.

B.30 Originatorer av de värdepapperiserade tillgångarna

Ej tillämplig. Det finns inte några originatorer av de värdepapperiserade tillgångarna.

**AVSNITT C - Värdepapper**

C.1	Typ och klass av värdepapper som erbjuds	<p>Metallrelaterade Värdepapper är utformade att ge investerare en avkastning (innan avgifter och kostnader) som motsvarar innehav av fysisk ädelmetall.</p> <p>Emittenten har skapat och gjort tillgängliga sex klasser av Metallrelaterade Värdepapper av två typer: fem klasser av Värdepapper med Enskild Exponering och en klass av Korgrelaterade Värdepapper. Exponeringen som ges av respektive klass av Metallrelaterat Värdepapper är som följer:</p> <p>Värdepapper med Enskild Exponering – fem klasser av Värdepapper med Enskild Exponering är tillgängliga för emission och respektive klass ger exponering mot enskild fysisk ädelmetall som antingen är guld förvarat i London. Silver, platina, palladium eller guld förvarat i Zürich.</p> <p>Korgrelaterat Värdepapper – en klass av Korgrelaterat Värdepapper är tillgänglig för emission och ger exponering mot ett fast antal av Värdepapper med Enskild Exponering utav Värdepapperen med Enskild Exponering enligt det följande:</p> <table border="0" style="width: 100%;"> <tr> <td style="padding-right: 20px;">ETFS Fysiskt Platinarelaterade Värdepapper</td> <td style="text-align: right; vertical-align: bottom;">0,1</td> </tr> <tr> <td style="padding-right: 20px;">ETFS Fysiskt Palladiumrelaterade Värdepapper</td> <td style="text-align: right; vertical-align: bottom;">0,2</td> </tr> <tr> <td style="padding-right: 20px;">ETFS Fysiskt Silverrelaterade Värdepapper</td> <td style="text-align: right; vertical-align: bottom;">1,2</td> </tr> <tr> <td style="padding-right: 20px;">ETFS Fysiskt Guldrelaterade Värdepapper</td> <td style="text-align: right; vertical-align: bottom;">0,4</td> </tr> </table> <p><b>Emissionsspecifik sammanfattning:</b> De följande uppgifterna är tillämpliga på de Metallrelaterade Värdepapper som emitteras enligt de Slutliga Villkoren:</p> <table border="0" style="width: 100%;"> <tr> <td style="padding-right: 20px;">Klass:</td> <td style="padding-right: 20px;"><b>ETFS Physical Silver Securities</b></td> <td></td> </tr> <tr> <td style="padding-right: 20px;">Londonbörsens kod:</td> <td style="padding-right: 20px;">PHAG</td> <td></td> </tr> <tr> <td style="padding-right: 20px;">IISIN:</td> <td style="padding-right: 20px;">JE00B1VS3333</td> <td></td> </tr> <tr> <td style="padding-right: 20px;">Sammanlagt antal av Metallrelaterade Värdepapper av denna klass:</td> <td></td> <td style="text-align: right; vertical-align: bottom;">26995</td> </tr> <tr> <td style="padding-right: 20px;">Fysisk ädelmetall till vilken Metallrelaterade Värdepapper av denna klass ger exponering:</td> <td style="padding-right: 20px;">silver</td> <td></td> </tr> </table>	ETFS Fysiskt Platinarelaterade Värdepapper	0,1	ETFS Fysiskt Palladiumrelaterade Värdepapper	0,2	ETFS Fysiskt Silverrelaterade Värdepapper	1,2	ETFS Fysiskt Guldrelaterade Värdepapper	0,4	Klass:	<b>ETFS Physical Silver Securities</b>		Londonbörsens kod:	PHAG		IISIN:	JE00B1VS3333		Sammanlagt antal av Metallrelaterade Värdepapper av denna klass:		26995	Fysisk ädelmetall till vilken Metallrelaterade Värdepapper av denna klass ger exponering:	silver	
ETFS Fysiskt Platinarelaterade Värdepapper	0,1																								
ETFS Fysiskt Palladiumrelaterade Värdepapper	0,2																								
ETFS Fysiskt Silverrelaterade Värdepapper	1,2																								
ETFS Fysiskt Guldrelaterade Värdepapper	0,4																								
Klass:	<b>ETFS Physical Silver Securities</b>																								
Londonbörsens kod:	PHAG																								
IISIN:	JE00B1VS3333																								
Sammanlagt antal av Metallrelaterade Värdepapper av denna klass:		26995																							
Fysisk ädelmetall till vilken Metallrelaterade Värdepapper av denna klass ger exponering:	silver																								
C.2	Valuta	De Metallrelaterade Värdepapperen är denominerade i US Dollar.																							

MSL - Physical Silver PHAG

- C.5 Överlåtelse-restrictioner Ej tillämplig; de Metallrelaterade Värdepapperen är fritt överlåtbara.
- C.8 Rättigheter Ett Metallrelaterat Värdepapper berättigar en Auktoriserad Deltagare att begära inlösen av värdepapperet och erhålla den mängd av Fysisk Metall som motsvarar det sammanlagda Metallberättigandet för de Metallrelaterade Värdepapper som ska lösas in.

Under vissa omständigheter kan en Värdepappersinnehavare som inte är en Auktoriserad Deltagare lösa in sina värdepapper direkt hos Emittenten i utbyte mot kontant likvid erhållen genom försäljningen till den relevanta Depåförvararen av en mängd av Fysisk Metall som motsvarar Metallberättigandet för de värdepapper som löses in.

Det finns ett separat Metallberättigande för varje klass av Värdepapper med Enskild Exponering.

Metallberättigandet för varje klass av Metallrelaterade Värdepapper på den dag då handel i respektive påbörjades på Londonbörsen anges i tabellen nedan. Tabellen nedan visar också Metallberättigandet för varje klass av Värdepapper med Enskild Exponering per den 2 juli 2014.

Klass av Metallrelaterade Värdepapper	Metallberättigande på dagen då handel påbörjades	Metallberättigande per den 2 juli 2014
ETFS Fysiskt Guldrelaterade	0,10 <i>fine troy ounces</i>	0,097229894
ETFS Fysiskt Silverrelaterade	1,00 <i>troy ounces</i>	0,965303334
ETFS Fysiskt Platinarelaterade	0,10 <i>troy ounces</i>	0,096530349
ETFS Fysiskt Palladiumrelaterade	0,10 <i>troy ounces</i>	0,096530349
ETFS schweiziska Fysiskt Guldrelaterade	0,10 <i>fine troy ounces</i>	0,098240643

Varje Korgrelaterat Värdepapper ger exponering mot ett fast antal av Värdepapper med Enskild Exponering och de viktade Metallberättigandena för dessa Värdepapper med Enskild Exponering så som de ingår i det Korgrelaterade Värdepapperet var per den 2 juli 2014:

ETFS Fysiskt Guldrelaterade	0,009653035
ETFS Fysiskt Silverrelaterade	1,158364001
ETFS Fysiskt Platinarelaterade	0,009653035
ETFS Fysiskt Palladiumrelaterade	0,01930607

Ett Metallrelaterat Värdepapper är en evig skuldförbindelse med säkerhet och begränsat

ansvar för Emittenten, som rangordnas lika med alla andra värdepapper av samma klass. Värdepappersinnehavarna har endast anspråk gentemot de tillgångar för den klass av värdepapper inom vilken de är Värdepappersinnehavare.

**Emissionsspecifik sammanfattning:**

Metallberättigandet för de Metallrelaterade Värdepapper som ska emitteras enligt de Slutliga Villkoren är per den emissionsdagen för dessa 2.0000000

- C.11 Upptagande till handel
- Ansökan har gjorts till UK Listing Authority för att alla Metallrelaterade Värdepapper som emitteras inom 12 månader från dagen för detta Prospekt ska upptas på Official List och på Londonbörsen, som sköter en Reglerad Marknad, för att sådana Metallrelaterade Värdepapper ska upptas till handel på Main Market hos Londonbörsen, som utgör en del av dess Reglerade Marknad för inregistrerade värdepapper (vilket är värdepapper som upptagits på Official List). Det är Emittentens avsikt att alla Metallrelaterade Värdepapper emitterade efter dagen för detta dokument också ska upptas till handel på Main Market.

De Metallrelaterade Värdepapperen (med undantag för ETFs schweiziska Fysiskt Guldrelaterade Värdepapper) är även upptagna för inregistrering på den Reglerade Marknaden (Regulerter Markt [General Standard]) hos Frankfurtbörsen (Frankfurter Wertpapierbörse), NYSE Euronext Paris, Euronext Amsterdam och ETFplus-marknaden hos Borsa Italiana S.p.A.

ETFs schweiziska Fysiskt Guldrelaterade Värdepapper är även inregistrerade på den Reglerade Marknaden (General Standard) (Regulerter Markt [General Standard]) hos Frankfurtbörsen (Frankfurter Wertpapierbörse) och på ETFplus-marknaden hos Borsa Italiana S.p.A.

**Emissionsspecifik sammanfattning:**

Ansökan har gjorts för att de Metallrelaterade Värdepapperna som utges i enlighet med de Slutliga Villkoren ska upptas till handel på Huvudmarknaden på London Stock Exchange, vilken är en del av den Reglerade Marknaden för noterade värdepapper (vilka är värdepapper upptagna på den Officiella Listan).

Sådana Metallrelaterade Värdepapper är även upptagna till handel på den Reglerade Marknaden (General Standard) (Regulerter Markt [General Standard]) hos Frankfurtbörsen (Frankfurter Wertpapierbörse),  
Sådana Metallrelaterade Värdepapper är även upptagna till handel på den NYSE Euronext Paris,  
Sådana Metallrelaterade Värdepapper är även upptagna till handel på den Euronext Amsterdam

Sådana Metallrelaterade Värdepapper är även upptagna till handel på den ETFplus-marknaden hos Borsa Italiana S.p.A.

- C.12 Minsta valör Varje Metallrelaterat Värdepapper har ett nominellt värde benämnt ”**Kapitalbeloppet**” vilket är minimibeloppet för ett Metallrelaterat Värdepapper av relevant sort som följer.

Klass av Metallrelaterade Värdepapper:	Kapitalbeloppet är:
ETFS Fysiskt Platinarelaterade	US \$ 20,0
ETFS Fysiskt Palladiumrelaterade	US \$ 5,0
ETFS Fysiskt Silverrelaterade	US \$ 2,0
ETFS Fysiskt Guldrelaterade	US \$ 10,0
ETFS Fysiskt ÄM Korgrelaterade Värdepapper	US \$ 9,4
ETFS schweiziska Fysiskt Guldrelaterade	US \$ 10,0

**Emissionsspecifik sammanfattning:**

Kapitalbeloppet för varje Metallrelaterat Värdepapper som ska emitteras enligt de Slutliga Villkoren är som följer:

Klass av Metallrelaterat Värdepapper:	ETFS Physical Silver
Kapitalbelopp:	2.0000000

- C.15 Värdet av investeringen påverkas av värdet på de underliggande instrumenten För varje Metallrelaterat Värdepapper publicerar Emittenten ett Metallberättigande snarare än ett värde uttryckt i kontanta termer. Så som beskrivits ovan, är Metallberättigandet en kvantitet av den fysiska ädelmetall till vilken ett Metallrelaterat Värdepapper berättigar en Värdepappersinnehavare vid inlösen. Kvantiteten av fysisk ädelmetall som innehas avseende varje Metallrelaterat Värdepapper kommer att reduceras dagligen genom förvaltningsarvodet (som ska erläggas av Emittenten till ManJer i utbyte för de tjänster som bolaget tillhandahåller).

Auktoriserade Deltagare skapar eller löser in Metallrelaterade Värdepapper av varje klass direkt med Emittenten till Metallberättigandet för den klassen på den relevanta dagen.

Kontantvärdet av ett Metallrelaterat Värdepapper kan räknas fram genom att multiplicera det relevanta Metallberättigandet med kontantvärdet av ett *troy ounce* (beträffande silver, platina och palladium) eller ett *fine troy ounce* (beträffande guld) av den relevanta underliggande fysiska ädelmetallen. Detta kontantvärde för ett Metallrelaterat Värdepapper kommer att fluktuera upp och ned med rörelserna i kontantvärdet för den relevanta fysiska ädelmetallen. Eftersom den dagliga minskningen av Metallberättigandet kommer, på en dag då det inte är någon rörelse i kontantvärdet för den

underliggande fysiska ädelmetallen, det ändå att vara en minskning i kontantvärdet för det Metallrelaterade Värdepapperet eftersom kvantiteten av fysisk ädelmetall som det representerar har minskat genom arvudet avseende den dagen. Varje investerare kan erhålla kontantvärdet av Metallberättigandet för deras Metallrelaterade Värdepapper genom att sälja dessa Metallrelaterade Värdepapper på någon av de börser där de Metallrelaterade Värdepapperen är upptagna till handel (med förbehåll för varje kostnad förknippad med sådan försäljning) eller genom en privat transaktion.

C.16 Utlöpande/  
Förfallodag

Ej tillämplig; Metallrelaterade Värdepapper är eviga värdepapper och har inte någon angiven förfallodag eller utlöpanedag.

C.17 Avveckling

### **CREST**

Emittenten är en deltagande emittent hos CREST, ett papperslöst system för avveckling av överlåtelse och innehav av värdepapper och Metallrelaterade Värdepapper emitteras eller löses in genom CREST-systemet. Överlåtelser av värdepapper på Londonbörsen kommer generellt sett att avvecklas genom CREST.

### **Avveckling av tillskapande och inlösen**

Den vanliga avvecklingsperioden för avveckling av handel på London Stock Exchange är för närvarande 3 bankdagar (T+3) men med start från den 6 oktober 2014 förväntas den minska till två bankdagar (T+2). Vid tillskapande eller inlösen av Metallrelaterade Värdepapper kommer avveckling att ske (förutsatt att vissa villkor är uppfyllda) på den tredje bankdagen (eller, med ikraftträdande från dagen av förändring avseende den vanliga avvecklingsperioden som beräknas ske på eller innan 6 oktober ("**Implementeringsdagen T+2**") vilket är datumet som godkänts som sådant av Emittenten, den andra bankdagen efter mottagande av den aktuella emissions- eller inlösenbegäran. Ett Metallrelaterat Värdepapper kommer endast att emitteras efter mottagande av ett giltigt Ansökningsformulär och efter det att relevant ädelmetall har överförs till Företrädarens konton hos den Initiala Depåförvararen eller den Schweiziska Gulddepåförvararen (så som tillämpligt). Ett Metallrelaterat Värdepapper kan endast avvecklas efter mottagande av en Inlösenbegäran och leverans av de berörda Metallrelaterade Värdepapperen till registerföraren (*Registrar*) och då kommer den fysiska Metallen att föras från Företrädarens konton hos den Initiala Förvararen eller den Schweiziska Gulddepåförvararen (så som tillämpligt).

### **Avveckling på NYSE Euronext ESES**

Avvecklingar på Euronext marknaderna i Frankrike och Nederländerna utförs genom Euroclears handelsplattform för Avveckling av Värdepapper inom Euronextzonen ("**ESES**") och samtlig handel av



Metallrelaterade Värdepapper noterade på NYSE Euronext Paris eller NYSE Euronext Amsterdam kommer att avvecklas på den orderbok som finns hos NYSE Euronext Paris i egenskap av referensmarknad.

#### **Avveckling på Frankfurtbörsen**

I syfte att uppnå fullgod leverans av Metallrelaterade Värdepapper på Frankfurtbörsen, Clearstream Banking Aktiengesellschaft ("Clearstream") kommer att emittera, för varje serie och relevant antal Metallrelaterade Värdepapper, ett Globalt Certifikat i Innehavarform (var för sig ett "Globalt Innehavarcertifikat") på tyska språket och under tysk rätt. Närhelst antalet Metallrelaterade Värdepapper som representeras av ett Globalt Innehavarcertifikat, ändras kommer Clearstream att ändra det berörda Globala Innehavarcertifikatet i motsvarande mån.

#### **Avveckling på Borsa Italiana**

Alla Metallrelaterade Värdepapper som handlas på Borsa Italiana S.p.A. är kvalificerade för avveckling genom Monte Titoli S.p.A.'s normala avvecklingssystem på de insättningskonton som öppnats hos Monte Titoli S.p.A.

#### ***Emissionsspecifik sammanfattning:***

##### **Avveckling på NYSE Euronext ESES**

Avvecklingar på Euronext marknaderna i Frankrike och Nederländerna utförs genom Euroclears handelsplattform för Avveckling av Värdepapper inom Euronextzonen ("ESES") och samtlig handel av Metallrelaterade Värdepapper noterade på NYSE Euronext Paris eller NYSE Euronext Amsterdam kommer att avvecklas på den orderbok som finns hos NYSE Euronext Paris i egenskap av referensmarknad.

##### **Avveckling på NYSE Euronext Paris**

Alla Metallrelaterade Värdepapper som handlas på NYSE Euronext Paris kommer att avvecklas och clearas genom de normala Euroclear-systemen.

##### **Avveckling på Frankfurtbörsen**

I syfte att uppnå fullgod leverans av Metallrelaterade Värdepapper på Frankfurtbörsen, Clearstream Banking Aktiengesellschaft ("Clearstream") kommer att emittera, för varje serie och relevant antal Metallrelaterade Värdepapper, ett Globalt Certifikat i Innehavarform (var för sig ett "Globalt Innehavarcertifikat") på tyska språket och under tysk rätt. Närhelst antalet Metallrelaterade Värdepapper som representeras av ett Globalt Innehavarcertifikat, ändras kommer Clearstream att ändra det berörda Globala Innehavarcertifikatet i motsvarande mån.

##### **Avveckling på Borsa Italiana**

Alla Metallrelaterade Värdepapper som handlas på Borsa Italiana S.p.A. är kvalificerade för avveckling genom Monte Titoli S.p.A.'s normala avvecklingssystem på de insättningskonton som öppnats hos Monte Titoli S.p.A.

C.18 Beskrivning av avkastning

Ett Metallrelaterat Värdepapper berättigar en Värdepappersinnehavare av Värdepapper (förutsatt att det är en Auktoriserad Deltagare eller under vissa andra begränsade omständigheter) att begära inlösen av det Metallrelaterade Värdepapperet och erhålla den mängd fysisk Metall som motsvarar Metallberättigandet på den tillämpliga avvecklingsdagen.

De Metallrelaterade Värdepapperen löper inte med ränta. Summan av en investerares avkastning (i termer av metall) är lika med skillnaden mellan: (a) Metallberättigandet på vilken de Metallrelaterade Värdepapperna emitteras; och (b) Metallberättigandet på vilken samma Metallrelaterade Värdepapper inlöses.

Andra investerare än Auktoriserade Deltagare kan köpa och försälja Metallrelaterade Värdepapper på någon av de börser på vilka de är upptagna till handel eller i privata transaktioner (*OTC*). För en investerare som köper på andrahandsmarknaden är avkastningsbeloppet lika med skillnaden mellan: (a) "budpriset" till vilket de Metallrelaterade Värdepapperna förvärvades; och (b) "erbjudandepriiset" till vilket samma Metallrelaterade Värdepapper senare försäljs.

***Emissionsspecifik sammanfattning:***

Följande information är tillämplig på de Metallrelaterade Värdepapperna som emitteras i enlighet med de Slutliga Villkoren:

Fysisk Metall till vilken de Metallrelaterade Värdepapperna exponeras mot: silver

C.19 Sista kurs / lösenkurs

Inlösen av Metallrelaterade Värdepapper med Emittenten sker mot beloppet av relevant ädelmetall som är lika med Metallberättigandet bakom de Metallrelaterade Värdepapperna som inlöses.

***Emissionsspecifik sammanfattning:***

Fysisk Metall mot vilken de Metallrelaterade Värdepapperna ger exponering: silver

C.20 Typ av underliggande och var information om den

Underliggande tillgång till vilka de Metallrelaterade Värdepapperen har säkerhet är fysiska delar av relevant fysisk metall som innehåses i Företrädarens namn till förmån för Värdepappersinnehavarna i säkra valv hos den Initiala Depåförvararen eller den Schweiziska Gulddepåförvararen (eller underdepåförvarare eller någon de

underliggande  
kan erhållas

delegerat uppgiften till).

Samtlig sådan fysisk metall uppfyller standarderna som fastställs av LBMA (vad gäller guld och silver) och LPPM (vad gäller Palladium) i fråga om renhet och vikt för varje del för att kvalificera sådana delar av kvalitet som uppfyller krav för att anses som fullgod leverans.

#### **Emissionsspecifik sammanfattning:**

Typen av underliggande för de Metallrelaterade Värdepapperen som ska emitteras enligt de Slutliga Villkoren är silver

Samtlig sådan fysisk metall uppfyller standarderna som fastställs av LBMA. Ytterligare information avseende guld och silver kan erhållas från LBMA:s hemsida [www.lbma.org.uk](http://www.lbma.org.uk)

#### **AVSNITT D - Risker**

D.2 Väsentliga risker  
relaterade till  
Emittenten

Emittenten är ett specialföretag etablerat för ändamålet att emittera börshandlade råvaror (ETC:er) som värdepapper med bakomliggande tillgångar och har inte några andra tillgångar än sådana som denne innehar som bakomliggande tillgångar till de Metallrelaterade Värdepapperen.

Beloppen som en Värdepappersinnehavare kan erhålla till följd av ett anspråk mot Emittenten är därför begränsade till avkastningen från försäljningen av egendomen som tagits som säkerhet för sådan Värdepappersinnehavares klass av Metallrelaterade Värdepapper och eftersom Emittenten är ett specialföretag särskilt etablerat för ändamålet att emittera de Metallrelaterade Värdepapperna, och då de Metallrelaterade Värdepapperna inte är garanterade av någon annan person, saknar Emittenten andra tillgångar mot vilka en Värdepappersinnehavare kan rikta anspråk. Om den nya avkastningen från den fysiska ädelmetallen som förvaras i Företrädarens konon hos Depåförvararen avseende en viss klass inte är tillräckliga för att möta samtliga skyldigheter och de summor som förfallit till betalning avseende Individuella Säkerheter av sådan klass (samt de Korgsäkerheter i den utsträckning de innefattar Individuella Säkerheter av sådan klass) och om samtliga belopp rankas före sådana skyldigheter och summor som förfallit till betalning under *Trust Instrument* och Pantåtagandena, kommer Emittentens skyldigheter begränsas till nettointäkterna från försäljningen av den ädelmetallen.

Under sådana omständigheter kommer Emittentens tillgångar (om några) inte kunna möta några underskott, då kommer relevant Värdepappersinnehavares rättigheter att motta några ytterligare belopp avseende sådana skyldigheter vara uttömda och inga av Värdepappersinnehavarna eller Företrädaren kan vidta ytterligare

åtgärder i syfte att återfå sådana belopp. Vid den händelse att nettointäkterna från försäljningen av ädelmetallen är otillräckliga för att täcka beloppet som ska betalas till Värdepappersinnehavaren kommer Värdepappersinnehavaren att orsakas en förlust.

D.6 Väsentlig risker relaterade till Metallrelaterade Värdepapper

- Historisk utveckling är inte en indikation på förväntad utveckling och utvecklingen av investeringen i Metallrelaterade Värdepapper kan vara volatil. Följaktligen kan investerare i Metallrelaterade Värdepapper förlora värdet av hela eller delar av sin investering.
- Tillträde till valv hos den Initiala Depåförvararen, den Schweiziska Gulddepåförvararen eller valv hos någon av dess underdepåförvarare eller ombud kan vara begränsat p.g.a. naturfenomen, såsom översvämning, eller mänskliga handlingar, såsom en terroristattack. Den Initiala Depåförvararen och den Schweiziska Gulddepåförvararen har ingen skyldighet att försäkra fysisk metall som finns på Företrädarens konton mot förlust, stöld eller skada och Emittenten avser inte att teckna någon försäkring mot sådana risker. Följaktligen finns det en risk för att ädelmetall underliggande Metallrelaterade Värdepapper kan gå förlorad, bli stulen eller skadad och Emittenten kan då inte uppfylla sina skyldigheter avseende de Metallrelaterade Värdepapperen, vilket resulterar i en förlust för Värdepappersinnehavarna.
- Investerare är beroende av att det finns Auktoriserade Deltagare som skapar en marknad för Metallrelaterade Värdepapper i syfte att minimera kursfelaktigheter och att tillhandahålla investerare med likviditet. Om det inte ställs någon sådan marknad i de Metallrelaterade Värdepapperen kan det bli svårt för en Värdepappersinnehavare att sälja sina Metallrelaterade Värdepapper, vilket kan resultera i en förlust.
- Förtida inlösen av Metallrelaterade Värdepapper kan resultera i att en investering i Metallrelaterade Värdepapper blir inlöst tidigare än önskat, (i) 30 dagar efter sådant skriftligt meddelande lämnats från Emittenten till Värdepappersinnehavare av en särskild klass eller klasser av Metallrelaterade Värdepapper; eller (ii) om de Metallrelaterade Värdepapper som blir tvingande inlösta i förtid innehas av en Värdepappersinnehavare som inte kan styrka sin status för Emittenten. Sådant förtida inlösen kan leda till att en investerare drabbas av en skattebelastning som de annars inte hade drabbats av och/eller om inlösen sker vid en tidpunkt då kontantvärdet för de Metallrelaterade Värdepapperen är lägre än när dessa köptes av Värdepappersinnehavaren, vilket kan leda till förlust för Värdepappersinnehavaren.

#### AVSNITT E – Erbjudande

Motiv för erbjudande och användning av emissionslikvider

- E.2b Ej tillämplig; motiven för erbjudanden och användningen av emissionslikviderna är inte andra än att göra vinst och/eller säkra exponering.
- E.3 Villkor för erbjudandet Metallrelaterade Värdepapper görs tillgängliga av Emittenten för ansökan endast av Auktoriserade Deltagare som har skickat in en giltig teckningsanmälan och som har levererat fysisk metall av den relevanta sorten som motsvarar Metallberättigandet för de Metallrelaterade Värdepapper som ansöks om till Emittentens konto hos den Initiala Depåförvararen eller den Schweiziska Gulddepåförvararen (så som tillämpligt) och Metallrelaterade Värdepapper kommer endast emitteras när fysisk metall av den relevanta sorten som motsvarar Metallberättigandet för de Metallrelaterade Värdepapper har ansökts om har överförts till Företrädarens konton hos den Initiala Depåförvararen eller den Schweiziska Gulddepåförvararen (så som tillämpligt). En Auktoriserad Deltagare måste även betala en ytterligare ansökningsavgift till Emittenten om £500. Teckningsansökningar för Metallrelaterade Värdepapper som görs före 16:30 Londontid på en bankdag kommer generellt att möjliggöra för den Auktoriserade Deltagaren att registreras som innehavare till relevant Metallrelaterat Värdepapper inom tre bankdagar för ansökningar som mottagits före Implementeringsdag T+2 eller två bankdagar för ansökningar mottagna på eller efter Implementeringsdag T+2.
- E.4 Väsentliga intressen eller intressekonflikter Mr. Tuckwell och Mr. Roxburgh (som också är ledamöter för Emittenten) är också ledamöter för ManJer och var och en av styrelseledamöterna i Emittenten (förutom Mr. Weeks) är också ledamöter för Holdingbolaget, den ende aktieägaren i Emittenten. Mr. Tuckwell är också styrelseledamot och an aktieägare i ETFSL och Mr. Roxburgh är Chief Financial Officer för ETFSL. Styrelseledamöterna anser inte att det finns några faktiska eller potentiella intressekonflikter mellan skyldigheterna som ledamöterna och/eller medlemmar av administrativa, lednings- och tillsynsorgan hos Emittenten, har gentemot Emittenten och de privata intressena och/eller andra skyldigheter dessa kan ha.
- Styrelseledamöterna hos Emittenten innehar också andra styrelseuppdrag för andra emittenter av börshandlade råvaror som också ägs av Holdingbolaget.
- E.7 Kostnader Emittenten tar ut följande kostnader från investerare:
- I förhållande till Auktoriserade Deltagare endast:
- Emittenten tar ut en avgift om £500 per skapande eller inlösen som görs direkt med Emittenten; och
- I förhållande till samtliga Värdepappersinnehavare:

- Emittenten tar ut en Förvaltningsavgift (genom att dagliga avdrag görs från Metallberättigandet) uppgående till:
  - 0,39 procent per år för innehavare av ETFS Fysiskt Guldrelaterade Värdepapper och ETFS schweiziska Fysiskt Guldrelaterade Värdepapper
  - 0,49 procent per år för innehavare av ETFS Fysiskt Silverrelaterade Värdepapper, ETFS Fysiskt Platinarelaterade Värdepapper och ETFS Fysiskt Palladiumrelaterade Värdepapper
  - en uppskattad kostnad om 0,44 procent per år för innehavare av ETFS Fysiskt ÄM Korgrelaterade Värdepapper (som är det sammanlagda av Metallberättigandena för Värdepapper med Enskild Exponering som de teoretiskt omfattas av från tid till annan)

Inga andra avgifter kommer Emittenten att ta ut från investerarna.

Om en investerare köper Metallrelaterade Värdepapper från en finansiell mellanhand, uppskattar Emittenten att kostnaderna som tas ut av en sådan finansiell mellanhand i samband med försäljning av Metallrelaterade Värdepapper till en investerare kommer att vara i storleksordningen 0,15 procent av värdet för de Metallrelaterade Värdepapper som säljs till sådan investerare.

***Emissionsspecifik sammanfattning:***

Ansökningsavgift	£500
Inlösenavgift	£500
Förvaltningsarvode	0.49%