

## FINAL TERMS

Dated 22 May 2014

### ETFMS METAL SECURITIES LIMITED

*(Incorporated and registered in Jersey under the Companies (Jersey) Law 1991 (as amended)  
with registered number 95996)  
(the "Issuer")*

#### Programme for the Issue of ETFMS Metal Securities

#### Issue of

#### 20,000 ETFMS Physical Gold Individual Securities

#### (the "ETFMS Metal Securities")

These Final Terms (as referred to in the base prospectus (the "**Prospectus**") dated 22 August 2013 in relation to the above Programme) relates to the issue of ETFMS Metal Securities referred to above. The ETFMS Metal Securities have the terms provided for in the trust instrument dated 18 April 2007 (as may be amended from time to time) between the Issuer and The Law Debenture Trust Corporation p.l.c. as trustee constituting the ETFMS Metal Securities. Terms used in these Final Terms bear the same meaning as in the Prospectus.

These Final Terms have been prepared for the purpose of Article 5(4) of Directive 2003/71/EC and must be read in conjunction with the Prospectus and any supplement, which are published in accordance with Article 14 of Directive 2003/71/EC on the website of the Issuer: <http://www.etfsecurities.com>. In order to get the full information both the Prospectus (and any supplement) and these Final Terms must be read in conjunction. A summary of the individual issue is annexed to these Final Terms.

The particulars in relation to this issue of ETFMS Metal Securities are as follows:

Issuer:	ETFMS Metal Securities Limited
Issue Date:	23 May 2014
Class or Category of ETFMS Metal Securities to which these Final Terms apply:	ETFMS Physical Gold Securities
ISIN:	JE00B1VS3770
Price per ETFMS Metal Security:	0.097271534 fine troy ounces Gold
Aggregate Number of ETFMS Metal Securities to which these Final Terms apply:	20,000

Date 22 May 2014

Time 11:00

## Bilaga

### Sammanfattning av en Individuell Emission

Sammanfattningar består av informationskrav som kallas 'Punkter'. Dessa Punkter är uppställda i nummerföljd i Avsnitten A - E (A.1 – E.7).

Sammanfattningen har upprättats mot bakgrund av tvingande informationskrav kallade "Punkter". Dessa Punkter ska vara uppställda i nummerföljd i Avsnitt A - E (A.1 – E.7).

Denna Sammanfattning innehåller alla de Punkter som ska inkluderas för en sammanfattning för den nu aktuella typen av värdepapper och Emittenten. Eftersom vissa Punkter inte måste ingå kan det vara luckor i nummerföljden för Punkterna.

Även om en viss Punkt ska ingå i sammanfattningen mot bakgrund av den aktuella typen av värdepapper och Emittent, kan det förhålla sig så att ingen information finns att återge under den Punkten. I dessa fall anges endast "Ej tillämplig" under den Punkten. Den följande sammanfattningen är emissionsspecifik för följande klasser och antal ETFS Metal Securities som ska emitteras i enlighet med Emittentens slutliga villkor daterade den 22-May-2014 (de "**Slutliga Villkoren**"):

ETFS Physical Gold Individual Securities  
("PHAU")

#### Avsnitt A – Introduktion och varningar

- A.1 Standardvarning
- Denna sammanfattning ska läsas som en introduktion till ETFS Metal Securities Limited grundprospekt av den 22.08.2013 ("**Prospektet**").
  - Varje beslut att investera i Metallrelaterade Värdepapper ska ske med beaktande av Prospektet i dess helhet.
  - Om krav med bäring på informationen i Prospektet framställs i domstol i en Medlemsstat i det Europeiska Ekonomiska Samarbetsområdet kan käranden, enligt nationell rätt i Medlemsstaten där kravet framställs, vara skyldig att stå för kostnaden för att översätta Prospektet innan den juridiska processen inleds.
  - Civilrättsligt ansvar kan uppkomma för personer som är ansvariga för denna sammanfattning, inklusive varje översättning härav, men endast om sammanfattningen är missvisande, felaktig eller oförenlig när den läses tillsammans med övriga delar av Prospektet eller om den inte om den inte,

tillsammans med andra delar av Prospektet, ger nyckelinformation för att hjälpa investerare när de överväger att investera i Metallrelaterade Värdepapper.

- A.2 Information om samtycke för användning av Prospektet för efterföljande återförsäljning eller slutlig placering av värdepapper genom finansiella mellanhänder
- Emittenten har samtyckt till användningen av Prospektet och har accepterat ansvaret för innehållet i Prospektet beträffande efterföljande återförsäljning eller slutlig placering genom erbjudande till allmänheten av Metallrelaterade Värdepapper i vart och ett av Österrike, Belgien, Danmark, Finland, Frankrike, Tyskland, Irland, Italien, Portugal, Nederländerna, Norge, Spanien, Sverige och Storbritannien av varje finansiell mellanhand som är ett värdepappersbolag i den mening som avses i Direktivet om Marknader i Finansiella Instrument ("MiFID") och som är auktoriserad i enlighet med MiFID i någon medlemsstat. Sådant samtycke gäller för varje sådan återförsäljning eller slutlig placering genom erbjudande till allmänheten under en period om 12 månader från dagen för Prospektet, såvida inte sådant samtycke återkallas före den dagen genom meddelande publicerat på Emittentens hemsida. Förutom rätten för Emittenten att återkalla samtycket, är det inte några andra villkor förknippade med samtycket beskrivet i detta stycke.

**I händelse av att ett erbjudande lämnas av en finansiell mellanhand kommer denna finansiella mellanhand att tillhandahålla information till investerarna om villkoren för erbjudandet vid tidpunkten då erbjudandet lämnas. Varje finansiell mellanhand som använder Prospektet för något erbjudande måste ange på sin webbplats att denne använder Prospektet i enlighet med samtycket som lämnats och villkoren förknippade därmed.**

#### Avsnitt B - Emittent

- B.1 Firma och handelsbeteckning
- ETFS Metal Securities Limited ("**Emittenten**").
- B.2 Säte/Associationsform/Lagstiftning/Stat för bildande
- Emittenten är ett publikt bolag bildat och registrerat i Jersey enligt lagstiftningen på Jersey (*Companies (Jersey) Law 1991* (såsom denna ändrats)) under registreringsnummer 95996.
- B.16 Direkt/ indirekt kontroll över Emittenten
- Alla aktier i Emittenten innehas av ETFS Holdings (Jersey) Limited ("**Holdingbolaget**"), ett holdingbolag bildat på Jersey. Aktierna i Holdingbolaget ägs direkt av by ETF Securities Limited ("**ETFSL**"), som också är bildat på Jersey. Emittenten är varken direkt eller indirekt kontrollerad av någon annan person som ingår i programmet.
- B.20 Specialföretag
- Emittenten har etablerats som ett specialföretag för ändamålet att emittera Metallrelaterade Värdepapper vilka är värdepapper med bakomliggande tillgångar.

## B.21 Huvudsakliga verksamheter

Den huvudsakliga verksamheten för Emittenten är att emittera klasser av skuldvärdepapper som är avsedda att erbjuda investerare ett sätt att investera i fysiska ädelmetaller utan att behöva ta fysisk leverans av denna fysiska ädelmetall och att möjliggöra för investerare att köpa och sälja detta anspråk genom att handla med ett värdepapper på en börs ("**Metallrelaterade Värdepapper**"). Emittenten har etablerat ett program under vilket sex klasser av Metallrelaterade Värdepapper kan emitteras, från tid till annan, bestående av fem klasser av Metallrelaterade Värdepapper som ger exponering mot endast en typ av fysisk ädelmetall ("**Värdepapper med Enskild Exponering**"), för närvarande antingen guld lagrat i London, silver, platina, palladium eller guld lagrat i Schweiz och en klass av korgrelaterade värdepapper som ger exponering mot en andel av var och en av guld lagrat i London, silver, platina och palladium ("**Korgrelaterade Värdepapper**").

De typer av fysisk metall som är säkerhet för varje klass av Metallrelaterade Värdepapper är följande:

Klass av Metallrelaterade Värdepapper	Tillämplig Fysisk Ädelmetall
ETFS Fysiskt Platinarelaterade	Guld förvarat i valv i London
ETFS Fysiskt Palladiumrelaterade	Silver
ETFS Fysiskt Silverrelaterade	Platina
ETFS Fysiskt Guldrelaterade	Palladium
ETFS schweiziska Fysiskt Guldrelaterade	Guld förvarat i valv i London Zürich
ETFS Fysiskt ÄM Korgrelaterade	Guld förvarat i valv i London, Silver, Platina och Palladium

Metallrelaterade Värdepapper kan emitteras och lösas in på daglig basis till och från finansiella institutioner som har (i) ingått ett avtal benämnt "Avtal avseende Auktoriserade Deltagare" med Emittenten; (ii) har visat sin status under engelsk lagstiftning (*Financial Services and Markets Act 2000* ("**FSMA**")) för Emittenten; och (ii) har visat för Bolaget att den inte är en fond (*collective investment schemes*) som regleras av UCITS-Direktivet (85/611/EG) som en UCITS fond (med undantag för att andra innehavare av Metallrelaterade Värdepapper även kan lösa in Metallrelaterade Värdepapper om det inte finns några Auktoriserade Deltagare eller om Emittenten meddelar annorlunda). Alla andra personer måste köpa och sälja Metallrelaterade Värdepapper genom handel på en börs eller marknad där de Metallrelaterade Värdepapperen har tagits upp till handel.

Varje Metallrelaterat Värdepapper har säkerhet i fysiska tackor av den relevanta fysiska metallen eller (beträffande Korgrelaterade Värdepapper) metall som beskrivs ytterligare i B.25 – Underliggande tillgångar, nedan.

Emittenten och Företrädaren (enligt definition nedan) har ingått avtal (de "**Initiala Depåavtalen**") med HSBC Bank N.A. (den "**Initiala Depåförvararen**") avseende lagringen av ädelmetallen som utgör säkerhet för de Metallrelaterade Värdepapperen, förutom beträffande ETFS Schweiziska Guldrelaterade Värdepapper, vid lokalerna för Londonvalvet hos den Initiala Depåförvararen (eller en underdepåförvarare eller någon de har delegerat uppgiften till). Emittenten och Företrädaren har också ingått avtal (de "**Schweiziska Gulddepåavtalen**") med JPMorgan Chase Bank N.A. (den "**Schweiziska Gulddepåförvararen**") och, tillsammans med den Initiala Depåförvararen, "**Depåförvararna**") för lagring av guld hänförligt till ETFS Schweiziska Guldrelaterade Värdepapper vid lokalerna för Zürichvalvet hos den Schweiziska Gulddepåförvararen (eller en underdepåförvarare eller någon de har delegerat uppgiften till).

Metallrelaterade Värdepapper grundar sig på ett avtal benämnt "*Trust Instrument*" mellan Emittenten och The Law Debenture Trust Corporation p.l.c. (i dess egenskap av företrädare ("**Företrädaren**") för Värdepappersinnehavarna (enligt definition nedan)). Företrädaren innehar samtliga rättigheter och förmåner under Trust Instrument till förmån för personer som identifieras i registren så som innehavare av Metallrelaterade Värdepapper ("**Värdepappersinnehavarna**"). Emittenten och Företrädaren har ingått ett separat dokument, benämnt "**Pantsättningsåtagande**" avseende varje typ av fysiska ädelmetaller och sådan fysisk ädelmetall förvaras i Företrädarens namn hos var och en av Depåförvararna. Trust Instrument och varje Pantsättningsåtagande ger Företrädaren, i egenskap av Företrädare för innehavarna av den tillämpliga klassen av Metallrelaterade Värdepapper, rättigheter gentemot Emittenten avseende de Metallrelaterade Värdepapperen.

ETFs Management Company (Jersey) Limited ("**ManJer**"), ett bolag som är helägt av ETFSL, tillhandahåller, eller kommer att ombesörja tillhandahållande av, alla lednings- och administrationstjänster till Emittenten och betalar samtliga lednings- och administrationskostnader för Emittenten i utbyte mot en avgift som betalas av Emittenten med ädelmetaller.

- |      |   |  |
|------|---|--|
| B.22 | Inga finansiella räkenskaper            | Inte tillämpligt; finansiella räkenskaper finns upprättade vid dagen för detta Prospekt. |
| B.23 | Utvald historisk finansiell information |  |

**Per 31 december**

	2012 USD	2011 USD
<b>Omsättningstillgångar</b>		
Kassa och likvida medel	-	1 633
Kund- och andra fordringar	3 910 812	3 271 754
Fysisk Metall ( <i>Bullion</i> )	11 030 145 021	9 034 464 204
Kundfordringar som väntar på reglering	-	5 908 525
<b>Totala tillgångar</b>	<b>11 034 055 833</b>	<b>9 043 646 116</b>
<b>Kortfristiga skulder</b>		
Metalrelaterade Värdepapper	11 030 145 021	9 034 464 204
Leverantörsskulder som väntar på reglering	-	5 908 525
Leverantörs- och andra skulder	3 910 808	3 273 383
<b>Totala skulder</b>	<b>11 034 055 829</b>	<b>9 043 646 112</b>
<b>Eget kapital</b>		
Föreskrivet kapital	4	4
Balanserade resultat	4	-
<b>Totalt eget kapital</b>		<b>4</b>
<b>Totalt eget kapital och skulder</b>	<b>11 034 055 833</b>	<b>9 043 646 116</b>

- B.24 Väsentlig negativ förändring Ej tillämplig; det har inte inträffat någon väsentlig negativ förändring i Emittentens framtidsutsikter efter dagen för dess senast offentliggjorda reviderade finansiella räkenskaper per den 31 december 2012.
- B.25 Underliggande tillgångar Underliggande för Metallrelaterade Värdepapper av varje klass som de har säkerhet i och som består av fysiska tackor av den relevanta ädelmetallen. Dessa tackor förvaras i Företrädarens namn för Värdepappersinnehavarna i säkra valv hos den Initiala Depåförvararen eller den Schweiziska Gulddepåförvararen (eller en underdepåförvarare eller någon de delegerat uppgiften till).
- Registren hos den Initiala Depåförvararen och den Schweiziska Gulddepåförvararen visar att sådana tackor av ädelmetaller separeras från andra metaller som finns i något av dess valv och att vissa unikt nummerade tackor av ädelmetaller finns för Företrädaren i allokerad form (dvs. att dessa specifika tackor innehas för Företrädaren i egenskap av panthavare i juridiskt hänseende och är inte fungibla med andra tackor som förvaras av den Initiala Depåförvararen eller den

Schweiziska Gulddepåförvararen).

De tackor av ädelmetall som innehas av Företrädaren i valven hos den Initiala Depåförvararen och den Schweiziska Gulddepåförvararen och som är bakomliggande de Metallrelaterade Värdepapperen måste uppfylla vissa specifikationer kända som krav för "Fullgod Leverans" vad gäller vikt och renhet. Dessa specifikationer fastställs av handelsorganisationer för specifika ädelmetaller. Avseende fysiskt guld och fysiskt silver är den relevanta handelsorganisationen London Bullion Market Association ("**LBMA**") och avseende fysiskt platina och fysiskt palladium är den relevanta handelsorganisationen London Platinum and Palladium Market ("**LPPM**").

Varje Metallrelaterat Värdepapper berättigar Värdepappersinnehavarna till en kvantitet av den relevanta fysiska ädelmetallen. Mängden av den relevanta fysiska ädelmetallen som Värdepappersinnehavarna är berättigade till, vid var tidpunkt, benämns "**Metallberättigandet**". Metallberättigandet reduceras varje dag genom avdrag för förvaltningsarvoden till (arvodena som ska erläggas till ManJer för de tjänster som de tillhandahåller Emittenten).

De värdepapperiserade tillgångar som utgör bakomliggande tillgångar till emissionen har egenskaper som visar kapaciteten att generera belopp för att finansiera utbetalning av betalningar som förfaller till betalning för värdepapperen.

Generellt sett är tillskapande och inlösen av Metallrelaterade Värdepapper endast möjliga för Auktoriserade Deltagare och sker i utbyte mot leverans av fysisk ädelmetall i en mängd som motsvarar Metallberättigandet för de aktuella Metallrelaterade Värdepapperen. Under omständigheter då det inte finns någon Auktoriserad deltagare eller om Emittenten enligt egen diskretionär bestämmanderätt har så bestämt, kan Värdepappersinnehavare som inte är Auktoriserade Deltagare lösa in sina värdepapper direkt hos Emittenten. I detta fall kommer Emittenten att sälja den underliggande fysiska ädelmetallen till den relevanta Depåförvararen (enligt villkoren för avtalen mellan Emittenten, Företrädaren och var och en av Depåförvararna, benämnda "**Motpartsavtal för Metallförsäljning**") och använda kontantlikviderna från sådan försäljning till att betala inlösenlikviderna till de inlösande Värdepappersinnehavarna.

***Emissionsspecifik sammanfattning:***

De underliggande för de Metallrelaterade Värdepapperen som emitteras enligt de Slutliga Villkoren är fysiskt guld i valv i London som innehas i Företrädarens namn i lokalerna för valvet hos den Initiala Depåförvararen

- B.26 Tillgångsförvaltning Ej tillämplig; det sker ingen aktiv tillgångsförvaltning av Emittentens tillgångar.
- B.27 Ytterligare säkerheter säkerställda av samma tillgångar Ytterligare Metallrelaterade Värdepapper av varje klass som anges i detta Prospekt kan emitteras men endast efter det att en mängd av den relevanta fysiska metallen som är lika med det sammanlagda Berättigandet av Metall för de Metallrelaterade Värdepapper som ska emitteras, har överförts till Företrädarens konto hos den Initiala Depåförvararen eller den Schweiziska Guldepåförvararen (så som tillämpligt). Sådana nya emitterade Metallrelaterade Värdepapper kommer vara fungibla med samtliga existerande Metallrelaterade Värdepapper av samma klass och kommer ha samma bakomliggande tillgångar.

***Emissionsspecifik sammanfattning:***

Ytterligare Metallrelaterade Värdepapper av varje klass som anges i detta Prospekt kan emitteras men endast efter det att en mängd av guld som är lika med det sammanlagda Berättigandet av Metall för de Metallrelaterade Värdepapper som ska emitteras, har överförts till Företrädarens konto hos den Initiala Depåförvararen

Sådana nya emitterade Metallrelaterade Värdepapper kommer vara fungibla med samtliga existerande Metallrelaterade Värdepapper av samma klass och kommer ha samma bakomliggande tillgångar.



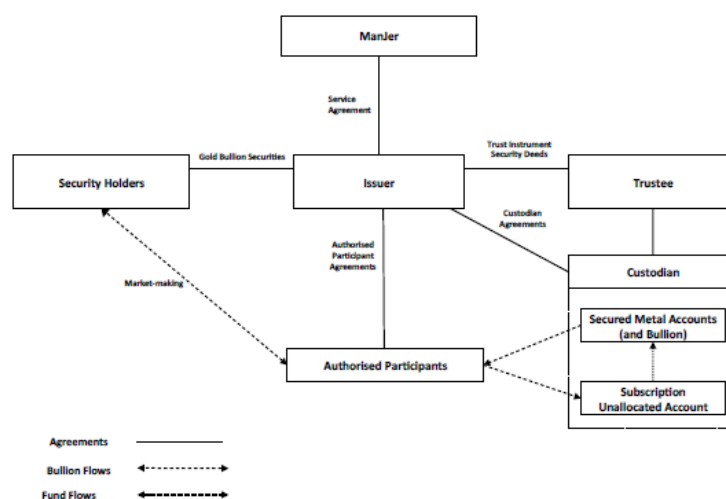
## B.28 Strukturdiagram

Emittenten har skapat ett program varigenom Metallrelaterade Värdepapper kan emitteras från tid till annan. De Metallrelaterade Värdepapperen kan emitteras eller lösas in på daglig basis till eller från Auktoriserade Deltagare som har ingått Avtal avseende Auktoriserade Deltagare med Emittenten. Auktoriserade Deltagare kan då sälja och köpa Metallrelaterade Värdepapper till och från andra investerare över börs eller i privata transaktioner.

Fysisk ädelmetall som mottas från Auktoriserade Deltagare i utbyte mot emissionen av Metallrelaterade Värdepapper av Emittenten innehas i Företrädarens namn hos den relevanta Depåförvararen till dess att den förs tillbaka till en Auktoriserad Deltagare i utbyte mot inlösen av de Metallrelaterade Värdepapperen.

Metallrelaterade Värdepapper grundar sig på ett avtalsdokument *Trust Instrument*. Företrädaren agerar som företrädare för Värdepappersinnehavarna av varje klass av Metallrelaterade Värdepapper. Emittenten och Företrädaren har ingått ett separat Pantsättningsåtagande (*Security Deed*) avseende varje typ av den relevanta fysiska ädelmetallen som innehas av Företrädaren på dess konton hos den Initiala Depåförvararen och den Schweiziska Gulddepåförvararen. Rättigheterna och förmånerna som hålls av Företrädaren under varje Pantsättningsåtagande innehas av Företrädaren på uppdrag åt Värdepappersinnehavarna.

De huvudsakliga aspekterna i den nuvarande strukturen kan åskådliggöras enligt nedanstående diagram:



där *Security Holders* betyder Värdepappersinnehavare, *Issuer* betyder Emittent, *Trustee* betyder Företrädaren, *Authorised Participants* betyder Auktoriserad Deltagare, *Custodian* betyder Depåförvararen, *Secured Metal Accounts (and Bullion)* betyder de Pantsatta

Metallkontona (och Fysisk Metall), *Subscription Unallocated Account* betyder Kontot för icke-allokerade Teckningslikvider, *market-making* betyder hållande av andrahandsmarknad, *agreements* betyder avtal och *flows* betyder flöden.

B.29 Beskrivning av flödet av medel

De flesta värdepappersinnehavarna kommer att köpa och sälja deras Metallrelaterade Värdepapper mot kontant betalning över någon av de börser där de Metallrelaterade Värdepapperen har tagits upp till handel, snarare än direkt från Emittenten. Marknadsgaranter kommer att arbeta för att säkerställa att det finns tillräcklig likviditet på dessa börser.

Emittenten har ingått Avtal avseende Auktoriserade Deltagare och har kommit överens om att löpande emittera och lösa in Metallrelaterade Värdepapper till och från Auktoriserade Deltagare. En Auktoriserad Deltagare kan sälja de Metallrelaterade Värdepapper på en börs eller genom en transaktion utanför börs eller kan inneha värdepapperen själv.

Vid tillskapandet av Metallrelaterade Värdepapper måste en Auktoriserad Deltagare leverera fysisk metall av den relevanta typen i en mängd som motsvarar Metallberättigandet för de Metallrelaterade Värdepapperen som ska tillskapas, till ett av Företrädarens konton hos den Initiala Depåförvararen eller den Schweiziska Gulddepåförvararen. Vid en inlösen äger ett omvänt flöde av tillgångar rum.

Under omständigheter då det inte finns någon Auktoriserad deltagare eller om Emittenten enligt egen diskretionär bestämmanderätt har så bestämt, kan Värdepappersinnehavare som inte är Auktoriserade Deltagare lösa in sina värdepapper direkt hos Emittenten. I detta fall kommer Emittenten att sälja den underliggande fysiska ädelmetallen till Metallagenten (enligt villkoren för Avtalet med Metallagenten) och använda kontantlikviderna från sådan försäljning till att betala inlösenlikviderna till de inlösande Värdepappersinnehavarna.

***Emissionsspecifik sammanfattning:***

Vid tillskapandet av Metallrelaterade Värdepapper måste en Auktoriserad Deltagare leverera fysisk metall av den relevanta typen i en mängd som motsvarar Metallberättigandet för de Metallrelaterade Värdepapperen som ska tillskapas, till ett av Företrädarens konton hos den [Initiala Depåförvararen] [Schweiziska Gulddepåförvararen]. Vid en inlösen äger ett omvänt flöde av tillgångar rum.

B.30 Originatorer av de värdepapperiserade tillgångarna

Ej tillämplig. Det finns inte några originatorer av de värdepapperiserade tillgångarna.

**AVSNITT C - Värdepapper**

C.1 Typ och klass av värdepapper som erbjuds

Emittenten har skapat och gjort tillgängliga sex klasser av Metallrelaterade Värdepapper av två typer: fem klasser av Värdepapper med Enskild Exponering och en klass av Korgrelaterade Värdepapper. Exponeringen som ges av respektive klass av Metallrelaterat Värdepapper är som följer:

Värdepapper med Enskild Exponering – fem klasser av Värdepapper med Enskild Exponering är tillgängliga för emission och respektive klass ger exponering mot enskild fysisk ädelmetall som antingen är guld förvarat i London. Silver, platina, palladium eller guld förvarat i Zürich.

Korgrelaterat Värdepapper – en klass av Korgrelaterat Värdepapper är tillgänglig för emission och ger exponering mot ett fast antal av Värdepapper med Enskild Exponering utav Värdepapperen med Enskild Exponering enligt det följande:

ETFS Fysiskt Platinarelaterade Värdepapper	0,1
ETFS Fysiskt Palladiumrelaterade Värdepapper	0,2
ETFS Fysiskt Silverrelaterade Värdepapper	1,2
ETFS Fysiskt Guldrelaterade Värdepapper	0,4

**Emissionsspecifik sammanfattning:**

De följande uppgifterna är tillämpliga på de Metallrelaterade Värdepapper som emitteras enligt de Slutliga Villkoren:

Klass:	ETFS Physical Gold Securities
Londonbörsens kod:	PHAU
ISIN:	JE00B1VS3770
Sammanlagt antal av Metallrelaterade Värdepapper av denna klass:	20000
Fysisk ädelmetall till vilken Metallrelaterade Värdepapper av denna klass ger exponering:	guld förvarat i London

C.2 Valuta De Metallrelaterade Värdepapperen är denominerade i U.S. Dollar.

C.5 Överlåtelsebegränsningar Ej tillämplig; de Metallrelaterade Värdepapperen är fritt överlåtbara.

C.8 Rättigheter Ett Metallrelaterat Värdepapper berättigar en Auktoriserad Deltagare att begära inlösen av värdepapperet och erhålla den mängd av ädelmetall som motsvarar det sammanlagda Metallberättigandet för de Metallrelaterade Värdepapper som ska lösas in.

Under vissa omständigheter kan en Värdepappersinnehavare som inte

är en Auktoriserad Deltagare lösa in sina värdepapper direkt hos Emittenten i utbyte mot kontant likvid erhållen genom försäljningen till den relevanta Depåförvararen av en mängd av fysisk ädelmetall som motsvarar Metallberättigandet för de värdepapper som löses in.

Det finns ett separat Metallberättigande för varje klass av Värdepapper med Enskild Exponering.

Metallberättigandet för varje klass av Metallrelaterade Värdepapper på den dag då handel i respektive påbörjades på Londonbörsen anges i tabellen nedan. Tabellen nedan visar också Metallberättigandet för varje klass av Värdepapper med Enskild Exponering per den 2 augusti 2013.

Klass av Metallrelaterade Värdepapper	Metallberättigande på dagen då handel påbörjades	Metallberättigande per den 2 augusti 2013
ETFS Fysiskt Guldrelaterade	0,10 <i>fine troy ounces</i>	0,09757818
ETFS Fysiskt Silverrelaterade	1,00 <i>troy ounces</i>	0,969652003
ETFS Fysiskt Platinarelaterade	0,10 <i>troy ounces</i>	0,096965215
ETFS Fysiskt Palladiumrelaterade	0,10 onzas troy	0,096965215
ETFS schweiziska Fysiskt Guldrelaterade	0,10 onzas troy finas	0,098592547

Som beskrivs i Punkt C.1 ovan, varje Korgrelaterat Värdepapper ger exponering mot ett fast antal av Värdepapper med Enskild Exponering och de viktade Metallberättigandena för dessa Värdepapper med Enskild Exponering så som de ingår i det Korgrelaterade Värdepapperet var per den 2 augusti 2013:

ETFS Fysiskt Guldrelaterade	0,039031272
ETFS Fysiskt Silverrelaterade	1,163582404
ETFS Fysiskt Platinarelaterade	0,009696522
ETFS Fysiskt Palladiumrelaterade	0,019393043

Ett Metallrelaterat Värdepapper är en evig skuldförbindelse med säkerhet och begränsat ansvar för Emittenten, som rangordnas lika med alla andra värdepapper av samma klass. Värdepappersinnehavarna har endast anspråk gentemot de tillgångar för den klass av värdepapper inom vilken de är Värdepappersinnehavare.

**Emissionsspecifik sammanfattning:**

Metallberättigandet för de Metallrelaterade Värdepapper som ska emitteras enligt de Slutliga Villkoren är per den emissionsdagen för dessa 0.097271534

Upptagande till handel

Ansökan har gjorts till *UK Listing Authority* för att alla Metallrelaterade Värdepapper som emitteras inom 12 månader från dagen för detta Prospekt ska upptas på *Official List* och på Londonbörsen, som sköter en Reglerad Marknad, för att sådana Metallrelaterade Värdepapper ska upptas till handel på *Main Market* hos Londonbörsen, som utgör en del av dess Reglerade Marknad för inregistrerade värdepapper (vilket är värdepapper som upptagits på *Official List*). Det är Emittentens avsikt att alla Metallrelaterade Värdepapper emitterade efter dagen för detta dokument också ska upptas till handel på *Main Market*.

De Metallrelaterade Värdepapperen (med undantag för ETFS schweiziska Fysiskt Guldrelaterade Värdepapper) är även upptagna för inregistrering på den Reglerade Marknaden (*Regulierter Markt [General Standard]*) hos Frankfurtbörsen (*Frankfurter Wertpapierbörse*), NYSE Euronext Paris, Euronext Amsterdam och ETFplus-marknaden hos Borsa Italiana S.p.A.

ETFS schweiziska Fysiskt Guldrelaterade Värdepapper är även inregistrerade på den Reglerade Marknaden (General Standard) (*Regulierter Markt [General Standard]*) hos Frankfurtbörsen (*Frankfurter Wertpapierbörse*) och på ETFplus-marknaden hos Borsa Italiana S.p.A.

***Emissionsspecifik sammanfattning:***

De Metallrelaterade Värdepapperen är även upptagna till handel på den Reglerade Marknaden (General Standard) (*Regulierter Markt [General Standard]*) hos Frankfurtbörsen (*Frankfurter Wertpapierbörse*),

De Metallrelaterade Värdepapperen är även upptagna till handel på den NYSE Euronext Paris,

De Metallrelaterade Värdepapperen är även upptagna till handel på den Euronext Amsterdam

De Metallrelaterade Värdepapperen är även upptagna till handel på den och på ETFplus-marknaden hos Borsa Italiana S.p.A.

C.12 Minsta valör

Varje Metallrelaterat Värdepapper har en minsta valör (benämnt "**Kapitalbeloppet**").

***Emissionsspecifik sammanfattning:***

Kapitalbeloppet för varje Metallrelaterat Värdepapper som ska emitteras enligt de Slutliga Villkoren är 10.00 US\$

C.15 Värdet av investeringen påverkas av värdet på de

För varje Metallrelaterat Värdepapper publicerar Emittenten ett Metallberättigande snarare än ett värde uttryckt i kontanta termer. Så som beskrivits ovan, är Metallberättigandet en kvantitet av den fysiska ädelmetall till vilken ett Metallrelaterat Värdepapper berättigar en

underliggande instrumenten

Värdepappersinnehavare vid inlösen. Kvantiteten av fysisk ädelmetall som innehas avseende varje Metallrelaterat Värdepapper kommer att reduceras dagligen genom förvaltningsarvodet (som ska erläggas av Emittenten till ManJer i utbyte för de tjänster som bolaget tillhandahåller).

Auktoriserade Deltagare skapar eller löser in Metallrelaterade Värdepapper av varje klass direkt med Emittenten till Metallberättigandet för den klassen på den relevanta dagen.

Kontantvärdet av ett Metallrelaterat Värdepapper kan räknas fram genom att multiplicera det relevanta Metallberättigandet med kontantvärdet av ett *troy ounce* (beträffande silver, platina och palladium) eller ett *fine troy ounce* (beträffande guld) av den relevanta underliggande fysiska ädelmetallen. Detta kontantvärde för ett Metallrelaterat Värdepapper kommer att fluktuera upp och ned med rörelserna i kontantvärdet för den relevanta fysiska ädelmetallen. Eftersom den dagliga minskningen av Metallberättigandet kommer, på en dag då det inte är någon rörelse i kontantvärdet för den underliggande fysiska ädelmetallen, det ändå att vara en minskning i kontantvärdet för det Metallrelaterade Värdepapperet eftersom kvantiteten av fysisk ädelmetall som det representerar har minskat genom arvodet avseende den dagen. Varje investerare kan erhålla kontantvärdet av Metallberättigandet för deras Metallrelaterade Värdepapper genom att sälja dessa Metallrelaterade Värdepapper på någon av de börser där de Metallrelaterade Värdepapperen är upptagna till handel (med förbehåll för varje kostnad förknippad med sådan försäljning) eller genom en privat transaktion.

C.16 Utlöpande/  
Förfallodag

Ej tillämplig; Metallrelaterade Värdepapper är eviga värdepapper och har inte någon angiven förfallodag eller utlöpanedag.

C.17 Avveckling

#### **CREST**

Emittenten är en deltagande emittent hos CREST, ett papperslöst system för avveckling av överlåtelse och innehav av värdepapper och Metallrelaterade Värdepapper emitteras eller löses in genom CREST-systemet. Överlåtelser av värdepapper på Londonbörsen kommer generellt sett att avvecklas genom CREST.

#### **Avveckling av tillskapande och inlösen**

Vid tillskapande eller inlösen av Metallrelaterade Värdepapper kommer avveckling att ske (förutsatt att vissa villkor är uppfyllda) på den tredje bankdagen efter mottagande av den aktuella emissions- eller inlösenbegäran. Ett Metallrelaterat Värdepapper kommer endast att emitteras efter mottagande av ett giltigt Ansökningsformulär och efter det att relevant ädelmetall har överförs till Företrädarens konon hos den Initiala Depåförvararen eller den Schweiziska Gulddepåförvararen

(så som tillämpligt). Ett Metallrelaterat Värdepapper kan endast avvecklas efter mottagande av en Inlösenbegäran och leverans av de berörda Metallrelaterade Värdepapperen till registerföraren (*Registrar*) och då kommer den fysiska Metallen att föras från Företrädarens konton hos den Initiala Förvararen eller den Schweiziska Guldepåförvararen (så som tillämpligt).

#### **Avveckling på NYSE Amsterdam**

Alla Metallrelaterade Värdepapper som handlas på Euronext Amsterdam är kvalificerade för avveckling genom systemen hos Euroclear Bank Brussels och Euroclear NIEC (*Euroclear Nederlands Interprofessioneel Effected Centrum*), Euroclears holländska interprofessionella värdepapperscentral.

#### **Avveckling på NYSE Euronext Paris**

Alla Metallrelaterade Värdepapper som handlas på NYSE Euronext Paris kommer att avvecklas och clearas genom de normala Euroclear-systemen.

#### **Avveckling på Frankfurtribörsen**

I syfte att uppnå fullgod leverans av Metallrelaterade Värdepapper på Frankfurtribörsen, Clearstream Banking Aktiengesellschaft ("**Clearstream**") kommer att emittera, för varje serie och relevant antal Metallrelaterade Värdepapper, ett Globalt Certifikat i Innehavarform (var för sig ett "**Global Innehavarcertifikat**") på tyska språket och under tysk rätt. Närhelst antalet Metallrelaterade Värdepapper som representeras av ett Globalt Innehavarcertifikat, ändras kommer Clearstream att ändra det berörda Globala Innehavarcertifikatet i motsvarande mån.

#### **Avveckling på Borsa Italiana**

Alla Metallrelaterade Värdepapper som handlas på Borsa Italiana S.p.A. är kvalificerade för avveckling genom Monte Titoli S.p.A.'s normala avvecklingssystem på de insättningskonton som öppnats hos Monte Titoli S.p.A.

#### **Emissionsspecifik sammanfattning:**

##### **Avveckling på NYSE Amsterdam**

Alla Metallrelaterade Värdepapper som handlas på Euronext Amsterdam är kvalificerade för avveckling genom systemen hos Euroclear Bank Brussels och Euroclear NIEC (*Euroclear Nederlands Interprofessioneel Effected Centrum*), Euroclears holländska interprofessionella värdepapperscentral.

##### **Avveckling på NYSE Euronext Paris**

Alla Metallrelaterade Värdepapper som handlas på NYSE Euronext Paris kommer att avvecklas och clearas genom de normala Euroclear-

systemen.

#### **Avveckling på Frankfurtribörsen**

I syfte att uppnå fullgod leverans av Metallrelaterade Värdepapper på Frankfurtribörsen, Clearstream Banking Aktiengesellschaft ("Clearstream") kommer att emittera, för varje serie och relevant antal Metallrelaterade Värdepapper, ett Globalt Certifikat i Innehavarform (var för sig ett "Global Innehavarcertifikat") på tyska språket och under tysk rätt. Närhelst antalet Metallrelaterade Värdepapper som representeras av ett Globalt Innehavarcertifikat, ändras kommer Clearstream att ändra det berörda Globala Innehavarcertifikatet i motsvarande mån.

#### **Avveckling på Borsa Italiana**

Alla Metallrelaterade Värdepapper som handlas på Borsa Italiana S.p.A. är kvalificerade för avveckling genom Monte Titoli S.p.A.:s normala avvecklingssystem på de insättningskonton som öppnats hos Monte Titoli S.p.A.

C.18 Beskrivning av avkastning

Ett Metallrelaterat Värdepapper berättigar en Värdepappersinnehavare av Värdepapper (förutsatt att det är en Auktoriserad Deltagare eller under vissa andra begränsade omständigheter) att begära inlösen av det Metallrelaterade Värdepapperet och erhålla den mängd fysisk Metall som motsvarar Metallberättigandet den dagen.

De Metallrelaterade Värdepapperen löper inte med ränta.

Metallrelaterade Värdepapper är finansiella instrument som har utformats för att möjliggöra för investerare att exponera sig mot avkastning från investeringar i en särskild sort av fysiska ädelmetaller (genom Värdepapper med Enskild Exponering) eller korgar med fysiska ädelmetaller (genom Korgrelaterade Värdepapper) utan att behöva handla med och lagra fysisk Metall.

C.19 Sista kurs / lösenkurs

Generellt sett kommer Metallrelaterade Värdepapper inte att lösas in till en kurs utan snarare genom överföring av fysisk metall motsvarande Metallberättigandet avseende de Metallrelaterade Värdepapper som löses in. Det finns inte något utövande av underliggande tillgångar, utan endast en överföring av de underliggande tillgångarna till den inlösande Auktoriserade Deltagaren. Under vissa omständigheter kan Värdepappersinnehavare som inte är Auktoriserade Deltagare lösa in deras värdepapper direkt hos emittenten i utbyte mot kontantlikvid erhållen genom försäljningen till den relevanta Depåförvararen under Motpartsavtalet för Metallförsäljning avseende den fysiska metallen med en sammanlagd vikt som motsvarar Metallberättigandet avseende de Metallrelaterade Värdepapper som löses in. Denna försäljning sker till en kurs i USD baserat på det rådande kontantvärdet av den fysiska metallen.



C.20 Typ av underliggande och var information om den underliggande kan erhållas

Underliggande till vilka de Metallrelaterade Värdepapperen har säkerhet är fysiska delar av relevant fysisk metall som innehas i Företrädarens namn till förmån för Värdepappersinnehavarna i säkra valv hos den Initiala Depåförvararen eller den Schweiziska Gulddepåförvararen (eller underdepåförvarare eller någon de delegerat uppgiften till).

Samtlig sådan fysisk metall uppfyller standarderna som fastställs av LBMA (vad gäller guld och silver) och LPPM (vad gäller Palladium) i fråga om renhet och vikt för varje del för att kvalificera sådana delar av kvalitet som uppfyller krav för att anses som fullgod leverans. Ytterligare information avseende Guld och Silver kan erhållas från LBMA:s hemsida [www.lbma.org.uk](http://www.lbma.org.uk) och avseende Platina och Palladium kan erhållas på LPPM:s hemsida [www.lppm.com](http://www.lppm.com).

**Emissionsspecifik sammanfattning:**

Typen av underliggande för de Metallrelaterade Värdepapperen som ska emitteras enligt de Slutliga Villkoren är

guld förvarat i London Samtlig sådan fysisk metall uppfyller standarderna som fastställs av LBMA. Ytterligare information avseende guld kan erhållas från LBMA:s hemsida [www.lbma.org.uk](http://www.lbma.org.uk)

**AVSNITT D - Risker**

D.2 Väsentliga risker relaterade till Emittenten

Emittenten är ett specialföretag etablerat för ändamålet att emittera börshandlade råvaror (ETC:er) som värdepapper med bakomliggande tillgångar och har inte några andra tillgångar än sådana som denne innehar som bakomliggande tillgångar till de Metallrelaterade Värdepapperen.

Följaktligen, om nettolikviderna från fysisk metall som innehas på Företrädarens konton hos den Initiala Depåförvararen och den Schweiziska Gulddepåförvararen inte är tillräckliga för att möta alla förpliktelser och alla betalningar som då ska erläggas avseende Värdepapper med Enskild Exponering av den klassen (och Korgrelaterade Värdepapper i den mån de teoretiskt omfattar den klassen av Värdepapper med Enskild Exponering), är Emittentens förpliktelser begränsade till nettolikviderna från verkställigheten avseende den fysiska metallen. Under sådana omständigheter får varken Värdepappersinnehavarna eller Företrädaren vidta några ytterligare åtgärder för att försöka driva in sådana belopp.

D.6 Väsentliga risker relaterade till Metallrelaterade Värdepapper

- Historisk utveckling är inte en indikation på förväntad utveckling.
- Investering i Metallrelaterade Värdepapper kan förlora värdet av hela eller delar av sin investering.

- Det är inte säkert att priset till vilka Metallrelaterade Värdepapper handlas för på Londonbörsen (eller någon annan börs på vilken Värdepapperen är upptagna till handel från tid till annan) vid alla tidpunkter på ett rättvisande sätt reflekterar priset på den fysiska metall som sådana Metallrelaterade Värdepapper representerar, vilket innebär att en investerare kanske inte får den avkastning som de förväntar sig från de Metallrelaterade Värdepapperen.
- Tillträde till valv hos den Initiala Depåförvararen, den Schweiziska Gulddepåförvararen eller valv hos någon av dess underdepåförvarare eller ombud kan vara begränsat p.g.a. naturfenomen, såsom översvämning, eller mänskliga handlingar, såsom en terroristattack. Den Initiala Depåförvararen och den Schweiziska Gulddepåförvararen har ingen skyldighet att försäkra fysisk metall som finns på Företrädarens konton mot förlust, stöld eller skada och Emittenten avser inte att teckna någon försäkring mot sådana risker. Följaktligen finns det en risk för att ädelmetall underliggande Metallrelaterade Värdepapper kan gå förlorad, bli stulen eller skadad och Emittenten kan då inte uppfylla sina skyldigheter avseende de Metallrelaterade Värdepapperen, vilket resulterar i en förlust för
- Värdepappersinnehavarna.
- Investerare är beroende av att det finns Auktoriserade Deltagare som skapar en marknad för Metallrelaterade Värdepapper i syfte att minimera kursfelaktigheter och att tillhandahålla investerare med likviditet. Om det inte ställs någon sådan marknad i de Metallrelaterade Värdepapperen kan det bli svårt för en Värdepappersinnehavare att sälja sina Metallrelaterade Värdepapper, vilket kan resultera i en förlust.
- Förtida inlösen av Metallrelaterade Värdepapper kan resultera i att en investering i Metallrelaterade Värdepapper blir inlöst tidigare än önskat, (i) 30 dagar efter sådant skriftligt meddelande lämnats från Emittenten till Värdepappersinnehavare av en särskild klass eller klasser av Metallrelaterade Värdepapper; eller (ii) om de Metallrelaterade Värdepapper som blir tvingande inlösta i förtid innehas av en Värdepappersinnehavare som inte kan styrka sin status för Emittenten. Sådant förtida inlösen kan leda till att en investerare drabbas av en skattebelastning som de annars inte hade drabbats av och/eller om inlösen sker vid en tidpunkt då kontantvärdet för de Metallrelaterade Värdepapperen är lägre än när dessa köptes av Värdepappersinnehavaren, vilket kan leda till förlust för Värdepappersinnehavaren.

### AVSNITT E – Erbjudande

- E.2b Motiv för erbjudande och användning av emissionslikvider  
Ej tillämplig; motiven för erbjudanden och användningen av emissionslikviderna är inte andra än att göra vinst och/eller säkra exponering.
- E.3 Villkor för erbjudandet  
Metallrelaterade Värdepapper görs tillgängliga av Emittenten för ansökan endast av Auktoriserade Deltagare som har skickat in en giltig teckningsanmälan och som har levererat fysisk metall av den relevanta sorten som motsvarar Metallberättigandet för de Metallrelaterade Värdepapper som ansöks om till Emittentens konto hos den Initiala Depåförvararen eller den Schweiziska Gulddepåförvararen (så som tillämpligt) och Metallrelaterade Värdepapper kommer endast emitteras när fysisk metall av den relevanta sorten som motsvarar Metallberättigandet för de Metallrelaterade Värdepapper har ansökts om har överförs till Företrädares konton hos den Initiala Depåförvararen eller den Schweiziska Gulddepåförvararen (så som tillämpligt). En Auktoriserad Deltagare måste även betala en ytterligare ansökningsavgift till Emittenten om £500. Teckningsansökningar för Metallrelaterade Värdepapper som görs före 11:00 Londontid på en bankdag kommer generellt att möjliggöra för den Auktoriserade Deltagaren att registreras som innehavare till relevant Metallrelaterat Värdepapper inom tre bankdagar.
- E.4 Väsentliga intressen eller intressekonflikter  
Mr. Tuckwell och Mr. Roxburgh är också ledamöter för ManJer och var och en av Styrelseledamöterna (förutom Mr. Weeks) är också ledamöter för Holdingbolaget – den ende aktieägaren i Emittenten. Mr. Tuckwell är också styrelseledamot och en aktieägare i ETFSL och Mr. Roxburgh är Chief Financial Officer för ETFSL. Även om dessa roller potentiellt skulle kunna leda till intressekonflikter, anser Styrelseledamöterna inte att det finns några faktiska eller potentiella intressekonflikter mellan skyldigheterna som ledamöterna och/eller medlemmar av administrativa, lednings- och tillsynsorgan hos Emittenten, har gentemot Emittenten och de privata intressena och/eller andra skyldigheter dessa kan ha.  
  
Styrelseledamöterna hos Emittenten innehar också andra styrelseuppdrag för andra emittenter av börshandlade råvaror som också ägs av Holdingbolaget.
- E.7 Kostnader  
Emittenten tar ut följande kostnader från investerare:  
  
I förhållande till Auktoriserade Deltagare endast:  
  
- £500 per skapande eller inlösen som görs direkt med Emittenten; och  
  
I förhållande till samtliga Värdepappersinnehavare:

- En Förvaltningsavgift (genom att dagliga avdrag görs från Metallberättigandet) uppgående till:
  - 0,39 procent per år för innehavare av ETFS Fysiskt Guldrelaterade Värdepapper och ETFS schweiziska Fysiskt Guldrelaterade Värdepapper
  - 0,49 procent per år för innehavare av ETFS Fysiskt Silverrelaterade Värdepapper, ETFS Fysiskt Platinarelaterade Värdepapper och ETFS Fysiskt Palladiumrelaterade Värdepapper
  - en uppskattad kostnad om 0,44 procent per år för innehavare av ETFS Fysiskt ÄM Korgrelaterade Värdepapper (som är det sammanlagda av Metallberättigandena för Värdepapper med Enskild Exponering som de teoretiskt omfattas av från tid till annan)

Inga andra avgifter kommer Emittenten att ta ut från investerarna.

Om en investerare köper Metallrelaterade Värdepapper från en finansiell mellanhand, uppskattar Emittenten att kostnaderna som tas ut av en sådan finansiell mellanhand i samband med försäljning av Metallrelaterade Värdepapper till en investerare kommer att vara i storleksordningen 0,15 procent av värdet för de Metallrelaterade Värdepapper som säljs till sådan investerare.

***Emissionsspecifik sammanfattning:***

Ansökningsavgift	£500
Inlösenavgift	£500
Förvaltningsarvode	0.39 %