

## FINAL TERMS

Dated 02 April 2013

### ETFMS METAL SECURITIES LIMITED

*(Incorporated and registered in Jersey under the Companies (Jersey) Law 1991 (as amended)  
with registered number 95996)  
(the "Issuer")*

#### Programme for the Issue of ETFMS Metal Securities

##### Issue of

##### 5,117 ETFMS Physical Gold Individual Securities

##### (the "ETFMS Metal Securities")

These Final Terms (as referred to in the prospectus (the "**Prospectus**") dated 28 August 2012 in relation to the above Programme) relate to the issue of the ETFMS Metal Securities referred to above. The ETFMS Metal Securities have the terms provided for in the trust instrument dated 18 April 2007, as amended, between the Issuer and The Law Debenture Trust Corporation p.l.c. as trustee constituting the ETFMS Metal Securities. Terms used in these Final Terms bear the same meaning as in the Prospectus.

These Final Terms have been prepared for the purpose of Article 5(4) of Directive 2003/71/EC and must be read in conjunction with the Prospectus and any supplement, which are published in accordance with Article 14 of Directive 2003/71/EC on the website of the Issuer: <http://www.etfsecurities.com>. In order to get the full information both the Prospectus (and any supplement) and these Final Terms must be read in conjunction. A summary of the individual issue is annexed to these Final Terms.

The particulars in relation to this issue of ETFMS Metal Securities are as follows:

Issue Date:	03 April 2013
Class or Category of ETFMS Metal Securities to which these Final Terms apply:	ETFMS Physical Gold Securities
ISIN:	JE00B1VS3770
Price per ETFMS Metal Security:	0.097704670 fine troy ounces Gold
Aggregate Number of ETFMS Metal Securities to which these Final Terms apply:	5,117
These Final Terms relate to the first issue of a class of Individual Security not specifically described in the Prospectus in respect of which the following particulars apply:	
Applicable type of Bullion:	N/A
These Final Terms relate to the first issue of a category of Basket Security not specifically described in the Prospectus in respect of which the following additional particulars apply:	N/A

Swedish Translation MSL - Physical Gold PHAU

Fraction of a Gold Individual Security of the class denominated in that Currency of which a basket Security of this category is comprised:	N/A
Fraction of a Palladium Individual Security of the class denominated in that Currency of which a basket Security of this category is comprised:	N/A
Fraction of a Platinum Individual Security of the class denominated in that Currency of which a basket Security of this category is comprised:	N/A
Fraction of a Silver Individual Security of the class denominated in that Currency of which a basket Security of this category is comprised:	N/A

Date 02 April 2013

Time 11:00

## Bilaga

### Sammanfattning av en Individuell Emission

Sammanfattningar består av informationskrav som kallas 'Punkter'. Dessa Punkter är uppställda i nummerföljd i Avsnitten A - E (A.1 – E.7).

Sammanfattningen har upprättats mot bakgrund av tvingande informationskrav kallade "Punkter". Dessa Punkter ska vara uppställda i nummerföljd i Avsnitt A - E (A.1 – E.7).

Denna Sammanfattning innehåller alla de Punkter som ska inkluderas för en sammanfattning för den nu aktuella typen av värdepapper och Emittenten. Eftersom vissa Punkter inte måste ingå kan det vara luckor i nummerföljden för Punkterna.

Även om en viss Punkt ska ingå i sammanfattningen mot bakgrund av den aktuella typen av värdepapper och Emittent, kan det förhålla sig så att ingen information finns att återge under den Punkten. I dessa fall anges endast "Ej tillämplig" under den Punkten. Den följande sammanfattning är specifik för emission av följande klasser och det antal Metallrelaterade Värdepapper som ska emitteras i enlighet med de av Emittenten upprättade slutliga villkoren daterade den 02-April-2013 (de "**Slutliga Villkoren**").

ETFS Fysiskt Guldrelaterade Värdepapper med Enskild Exponering ("PHAU")

#### Avsnitt A – Introduktion och varningar

- A.1 Standardvarning Denna sammanfattning ska läsas som en introduktion till ETFS Metal Securities Limited grundprospekt av den 28 augusti 2012 ("**Prospektet**") och varje beslut att investera i Metallrelaterade Värdepapper ska ske med beaktande av Prospektet i dess helhet. Om krav med bäring på informationen i Prospektet framställs i domstol i en Medlemsstat i det Europeiska Ekonomiska Samarbetsområdet kan käranden, enligt nationell rätt i Medlemsstaten där kravet framställs, vara skyldig att stå för kostnaden för att översätta Prospektet innan den juridiska processen inleds. Civilrättsligt ansvar kan uppkomma för personer som är ansvariga för denna sammanfattning, inklusive varje översättning härav, men endast om sammanfattningen är missvisande, felaktig eller oförenlig när den läses tillsammans med övriga delar av Prospektet eller om den inte om den inte, tillsammans med andra delar av Prospektet, ger nyckelinformation för att hjälpa investerare när de överväger att investera i Metallrelaterade Värdepapper.

#### Avsnitt B - Emittent

- B.1 Firma och handelsbeteckning ETFS Metal Securities Limited ("**Emittenten**").

- B.2 Säte/Associations-form/Lagstiftning/Stat för bildande Emittenten är ett publikt bolag bildat och registrerat i Jersey enligt lagstiftningen på Jersey (*Companies (Jersey) Law 1991* (såsom denna ändrats)) under registreringsnummer 95996.
- B.16 Direkt/ indirekt kontroll över Emittenten Alla aktier i Emittenten innehas av ETFS Holdings (Jersey) Limited (" **Holdingbolaget** "), ett holdingbolag bildat på Jersey. Aktierna i Holdingbolaget ägs direkt av by ETF Securities Limited ("**ETFSL**"), som också är bildat på Jersey. Emittenten är varken direkt eller indirekt kontrollerad av någon annan person som ingår i programmet.
- B.20 Specialföretag Emittenten har etablerats som ett specialföretag för ändamålet att emittera Metallrelaterade Värdepapper vilka är värdepapper med bakomliggande tillgångar.
- B.21 Huvudsakliga verksamheter Den huvudsakliga verksamheten för Emittenten är att emittera skuldvärdepapper med säkerhet i bakomliggande ädelmetaller ("**Metallrelaterade Värdepapper**"). Emittenten har etablerat ett program under vilket Metallrelaterade Värdepapper kan emitteras, från tid till annan, bestående av fem klasser av Metallrelaterade Värdepapper som var och ett endast har säkerhet i en typ av bakomliggande ädelmetall ("**Värdepapper med Enskild Exponering**") och en typ av Metallrelaterade Värdepapper med säkerhet i en bakomliggande korg av fyra olika typer av fysiska ädelmetaller ("**Korgrelaterade Värdepapper**").

De typer av bakomliggande fysiska ädelmetaller som är säkerhet för varje klass av Metallrelaterade Värdepapper emitterade under de Slutliga Villkoren är:

<b>Klass av Metallrelaterade Värdepapper</b>	<b>Tillämplig Fysisk Ädelmetall</b>
ETFS Fysiskt Guldrelaterade	Guld förvarat i valv i London

Korgrelaterade Värdepapper är enskilda värdepapper med ett kombinerat teoretiskt berättigande till de underliggande fysiska ädelmetaller som beräknas som om innehavare därav var innehavare av Värdepapper med Enskild Exponering som motsvarar de underliggande fysiska ädelmetaller och som (när i certifikatsform) kan lämnas över i utbyte mot ett motsvarande antal Värdepapper med Enskild Exponering. Innehavare av Korgrelaterade Värdepapper kan även dra nytta av tillämpliga säkerhetsarrangemang som om de var innehavare av Värdepapper med Enskild Exponering.

Metallrelaterade Värdepapper kan skapas och inlösas på daglig basis av finansiella institutioner som har (i) ingått ett avtal benämnt "Avtal avseende Auktoriserade Deltagare" med Emittenten; (ii) har visat sin status under Financial Services and Markets Act 2000 ("**FSMA**") för Emittenten; och (iii) har visat för Bolaget att man inte är en fond

(*collective investment schemes*) som regleras av Direktiv 85/611/EEC som en UCITS fond (med undantag för att andra innehavare av Metallrelaterade Värdepapper även kan lösa in Metallrelaterade Värdepapper om det inte finns några Auktoriserade Deltagare eller om Emittenten meddelar annorlunda). Alla andra personer måste köpa och sälja Metallrelaterade Värdepapper genom handel på en börs eller marknad där de Metallrelaterade Värdepapperen har tagits upp till handel.

Varje Metallrelaterat Värdepapper har säkerhet i bakomliggande fysiska delar av relevant fysisk ädelmetall eller (avseende Korgrelaterade Värdepapper) metaller som innehas i Företrädarens namn till förmån för Värdepappersinnehavarna, The Law Debenture Trust Corporation p.l.c. ("**Företrädaren**") (*The Trustee*) (som den innehar som säkerhet) i säkra valv i London hos HSBC Bank N.A. (avseende samtliga Metallrelaterade Värdepapper med undantag för ETFS schweiziska Fysiskt Guldrelaterade Värdepapper) (den "Initiala Depåförvararen") och i valv i Zürich hos JPMorgan Chase Bank N.A. (avseende ETFS schweiziska Fysiskt Guldrelaterade Värdepapper) (den "Schweiziska Gulddepåförvararen") eller en underdepåförvarare eller något ombud). Register hos den Initiala Depåförvararen och den Schweiziska Gulddepåförvararen visar att sådana delar av ädelmetaller separeras från andra metaller som finns i något av dess valv och att vissa unikt numrerade bitar av ädelmetaller finns för Företrädaren i allokerad form (dvs att dessa specifika bitar innehas och ägs av Företrädaren och är inte fungibla med andra bitar som förvaras av den Initiala Depåförvararen eller den Schweiziska Gulddepåförvararen). De bitar av ädelmetall som innehas av Företrädaren i valven hos den Initiala Depåförvararen och den Schweiziska Gulddepåförvararen och som är bakomliggande de Metallrelaterade Värdepapperen måste uppfylla vissa specifikationer känt som krav för "Fullgod Leverans" vad gäller vikt och renhet. Dessa specifikationer fastställs av handelsorganisationer för specifika ädelmetaller. Avseende fysiskt guld och fysiskt silver är den relevanta handelsorganisationen London Bullion Market Association ("**LBMA**") och avseende fysiskt platina och fysiskt palladium är den relevanta handelsorganisationen London Platinum and Palladium Market ("**LPPM**").

Metallrelaterade Värdepapper grundar sig på ett avtal benämnt "*Trust Instrument*" mellan Emittenten och Företrädaren. Företrädaren innehar samtliga rättigheter och förmåner under Trust Instrument till förmån för personer som identifieras i registren så som innehavare av Metallrelaterade Värdepapper ("*Värdepappersinnehavarna*"). Emittenten och Företrädaren har ingått ett separat Pantsättningsåtagande (*Security Deed*) avseende varje typ av fysiska ädelmetaller som innehas av Företrädaren på uppdrag av den Initiala Depåförvararen och den Schweiziska Gulddepåförvararen och rättigheterna och förmånerna som hålls av Företrädaren under varje

Pantsättningsåtagande innehas av Företrädaren på uppdrag åt Värdepappersinnehavarna av den relevanta klassen av Värdepapper med Enskild Exponering och Korgrelaterade Värdepapper.

ETF Management Company (Jersey) Limited ("ManJer"), ett bolag som är helägt av ETFSL, tillhandahåller, eller kommer att ombesörja tillhandahållande av, alla lednings- och administrationstjänster till Emittenten och betalar samtliga lednings- och administrationskostnader för Emittenten i utbyte mot en avgift som betalas av Emittenten med ädelmetaller.

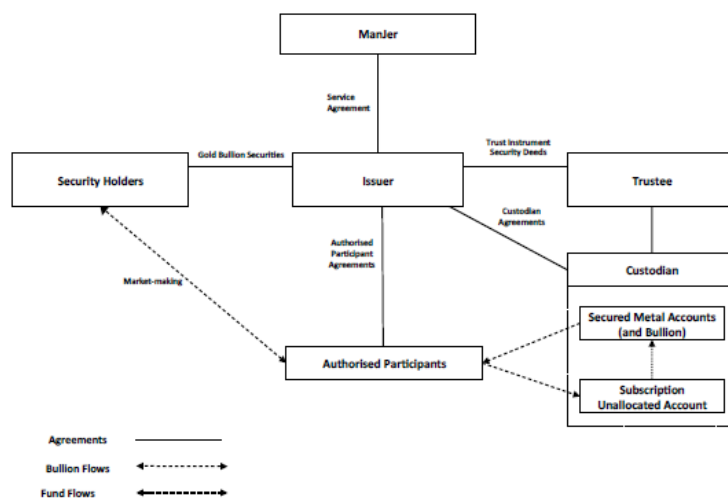
- B.22 Inga finansiella räkenskaper      Inte tillämpligt; finansiella räkenskaper finns upprättade vid dagen för detta Prospekt.
- B.23 Utvald historisk finansiell information

	<b>Per 31 december</b>	
	<b>2011 USD</b>	<b>2010 USD</b>
<b>Omsättningstillgångar</b>		
Kassa och likvida medel	1 633	68
Kund- och andra fordringar	3 271 754	3 065 990
Fysisk Metall ( <i>Bullion</i> )	9 034 464 204	8 506 963 977
Kundfordringar som väntar på reglering	5 908 525	46 881 313
<b>Totala tillgångar</b>	<b>9 043 646 116</b>	<b>8 556 911 348</b>
<b>Kortfristiga skulder</b>		
Metalrelaterade Värdepapper	9 034 464 204	8 506 963 977
Leverantörsskulder som väntar på reglering	5 908 525	46 881 313
Leverantörs- och andra skulder	3 273 383	2 975 935
<b>Totala skulder</b>	<b>9 043 646 112</b>	<b>8 556 821 225</b>
<b>Eget kapital</b>		
Föreskrivet kapital	4	4
Balanserade resultat	-	90 119
<b>Totalt eget kapital</b>	<b>4</b>	<b>90 123</b>
<b>Totalt eget kapital och skulder</b>	<b>9 043 646 116</b>	<b>8 556 911 348</b>

- |      |   |  |
|------|---|--|
| B.24 | Väsentlig negativ förändring                            | Ej tillämplig; det har inte inträffat någon väsentlig negativ förändring i Emittentens framtidsutsikter efter dagen för dess senaste offentliggjorda reviderade finansiella räkenskaper.   |
| B.25 | Underliggande tillgångar                                | <p>Underliggande för Metallrelaterade Värdepapper som emitteras under dessa Slutliga Villkor är, i vilka de har säkerhet, är fysiska delar av den relevanta ädelmetallen angivna i tabellen nedan:</p> <p><b>Klass av Metallrelaterade Tillämplig Fysisk Ädelmetall Värdepapper</b><br/>ETFS Fysiskt Guldrelaterade Guld förvarat i valv i London</p> <p>Ädelmetall som innehas i Företrädarens namn för Värdepappersinnehavarna i säkra valv hos den Initiala Depåförvararen eller (avseende ETFS schweiziska Fysiskt Guldrelaterade Värdepapper) den Schweiziska Gulddepåförvararen eller någon underdepåförvarare eller ombud). Samtliga sådana ädelmetaller uppfyller "Fullgod Leverans" standarder vad gäller renhet och vikt för varje del enligt vad som fastställs av LBMA (avseende fysiskt guld och fysiskt silver) och LPPM (avseende fysiskt platina och fysiskt palladium).</p> <p>De ädelmetaller som är bakomliggande varje Metallrelaterat Värdepapper har egenskaper som visar kapaciteten att generera belopp för att finansiera utbetalning av belopp som förfaller till betalning för de Metallrelaterade Värdepapperen som fysiska ädelmetaller som kan överföras till någon tredje part (inklusive betalning av avgifter till Manjer eller Inlösen till någon Värdepappersinnehavare).</p> |
| B.26 | Tillgångsförvaltning                                    | Ej tillämplig; det sker ingen aktiv tillgångsförvaltning av Emittentens tillgångar.  |
| B.27 | Ytterligare säkerheter säkerställda av samma tillgångar | Ytterligare Metallrelaterade Värdepapper av någon klass kan emitteras men endast till ett belopp för de relevanta fysiska ädelmetallerna som är lika med det sammanlagda Berättigandet av Metall för de Metallrelaterade Värdepapper som ska emitteras har överförts till Företrädarens konto hos den Initiala Depåförvararen eller en Schweiziska Gulddepåförvararen (så som tillämpligt). Sådana nya emitterade Metallrelaterade Värdepapper kommer vara fungibla med samtliga existerande Metallrelaterade Värdepapper av samma klass och kommer ha samma bakomliggande tillgångar.   |
| B.28 | Strukturdiagram   | Metallrelaterade Värdepapper grundar sig på ett avtalsdokument <i>Trust Instrument</i> . Företrädaren innehar samtliga rättigheter och förmåner under Trust Instrument till förmån för Värdepappersinnehavarna. Emittenten och Företrädaren har ingått ett separat Pantsättningsåtagande ( <i>Security Deed</i> ) avseende varje innehav av den relevanta fysiska ädelmetallen sin innehas av Företrädaren på dess   |

konton hos den Initial Depåförvararen och den Schweiziska Gulddepåförvararen. Rättigheterna och förmånerna som hålls av Företrädaren under varje Pantsättningsåtagande innehas av Företrädaren på uppdrag åt Värdepappersinnehavarna.

De huvudsakliga aspekterna i den nuvarande strukturen kan åskådliggöras enligt nedanstående diagram:



där *Security Holders* betyder Värdepappersinnehavare, *Issuer* betyder Emittent, *Trustee* betyder Företrädaren, *Authorised Participants* betyder Auktoriserad Delatagare, *Custodian* betyder Depåförvararen, *Secured Metal Accounts (and Bullion)* betyder de Pantsatta Metallkontona (och Fysisk Metall), *Subscription Unallocated Account* betyder Kontot för icke-allokerade Teckningslikvider, *market-making* betyder hållande av andrahandsmarknad, *agreements* betyder avtal och *flows* betyder flöden.

B.29 Beskrivning av flödet av medel

Ett Metallrelaterat Värdepapper kommer endast att emitteras (genom CREST-systemet) efter mottagande av en giltig ansökning (i sådan form som emittenten kommer fastställa från tid till annan) och efter det att fysisk ädelmetall av relevant sort har överförts till konton hos Företrädaren och den Initiala Depåförvararen eller den Schweiziska Gulddepåförvararen (så som tillämpligt). Ett Metallrelaterat Värdepapper kan endast avvecklas efter mottagande av en giltig Inlösenbegäran (i sådan form som emittenten kommer att fastställa från tid till annan) och leverans av de berörda Metallrelaterade Värdepapperen (genom CREST-systemet) till Emittentens registerförare – Computershare Investors Services (Jersey) Limited på Avvecklingsdagen och då kommer motsvarande belopp för den relevanta fysiska ädelmetallen att föras från Företrädarens konton hos den Initiala Förvararen eller den Schweiziska Gulddepåförvararen (så som tillämpligt).



B.30	Originatorer av de värdepapperiserade tillgångarna	Ej tillämplig. De Metallrelaterade Värdepapperen har säkerhet i fysiska ädelmetaller.
------	--	---

## AVSNITT C - Värdepapper

- C.1 Typ och klass av värdepapper som erbjuds
- Dessa Slutliga Villkor relaterar till emission av följande klasser av Metallrelaterade Värdepapper som emitteras i enlighet med de Slutliga Villkoren:

<b>Klass</b>	<b>LSE-kod</b>	<b>ISIN</b>
ETFS Fysiskt Guldrelaterade	PHAU	JE00B1VS3770

Det följande sammanlagda antalet av Metallrelaterade Värdepapper som dessa Slutliga Villkor är tillämpliga på:

<b>Klass</b>	<b>Antal som de Slutliga Villkoren är tillämpliga på</b>
ETFS Fysiskt Guldrelaterade (PHAU)	5,117

Metallrelaterade Värdepapper är finansiella instrument som har utformats för att möjliggöra för investerare att exponera sig mot avkastning från investeringar i fysiska ädelmetaller (genom Värdepapper med Enskild Exponering) eller korgar med fysiska ädelmetaller (genom Korgrelaterade Värdepapper) utan att behöva handla med och lagra fysiska ädelmetaller.

- C.2 Valuta
- De Metallrelaterade Värdepapperen är denominerade i U.S. Dollar.
- C.5 Överlåtelsebegränsningar
- Ej tillämplig; de Metallrelaterade Värdepapperen är fritt överlåtbara.
- C.8 Rättigheter
- Metallrelaterade Värdepapper utgör direkta och ovillkorade förpliktelser för Emittenten och rangordnas lika (*pari passu*) sinsemellan.

Ett Metallrelaterat Värdepapper utgör en evig skuldförbindelse med begränsat ansvar för Emittenten, vilket berättigar en Innehavare av Värdepapper (förutsatt att det är en Auktoriserad Deltagare eller under andra begränsade omständigheter) att begära inlösen av värdepapperet och erhålla den mängd metall av relevant typ av ädelmetall som motsvarar Berättigandet till Metall den dagen.

Det finns ett separat Berättigande till Metall för varje klass av Värdepapper med Enskild Exponering.

Per den 24 april 2007 (som är dagen då handel med Metallrelaterade Värdepapper (med undantag för ETFS schweiziska Fysiskt Guldrelaterade Värdepapper) lanserades på Londonbörsen), fastställdes Berättigandet till Metall för varje klass (med undantag för ETFS schweiziska Fysiskt Guldrelaterade Värdepapper) enligt följande:

Klass	Berättigande till Metall
ETFS Fysiskt Guldrelaterade (PHAU)	0,10 <i>fine troy ounces</i> Guld
ETFS Fysiskt Silverrelaterade (PHAG)	1,00 <i>troy ounces</i> Silver
ETFS Fysiskt Platinarelaterade (PHPT)	0,10 <i>troy ounces</i> Platina
ETFS Fysiskt Palladiumrelaterade (PHPD)	0,10 <i>troy ounces</i> Palladium

Per den 16 december 2009 (som är den dag då handel första gången skedde på Londonbörsen för den första klassen av ETFS schweiziska Fysiskt Guldrelaterade Värdepapper), fastställdes Berättigandet till Metall för ETFS schweiziska Fysiskt Guldrelaterade Värdepapper till 0,10 *fine troy oz* guld.

Berättigandet till Metall som är tillämpligt på Metallrelaterade Värdepapper emitterade enligt dessa Slutliga Villkor är:

Klass	Berättigande till Metall
ETFS Fysiskt Guldrelaterade (PHAU)	0.097704670 <i>fine troy ounces</i> Guld

Närhelst nya värdepapper emitteras eller utgivna värdepapper inlöses, kommer det att ske till det rådande Berättigandet till Metall, därigenom säkerställs att alla värdepapper av samma typ har samma Berättigande till Metall och är helt fungibla.

Emittenten har etablerats som ett bolag med "paraply-" (*umbrella*) eller "andelslags-" (*multi-class*) karaktär med separata innehav av tillgångar för varje klass så att Emittenten kan emittera separata typer av värdepapper, baserade på olika typer av ädelmetaller eller kombinationer av olika typer av fysiska ädelmetaller eller som har några andra karakteristika, men under förutsättning att varje sådan separat klass av värdepapper endast kan utnyttja de tillgångar som är hänförlig till just den klassen och inte till tillgångar hänförliga till någon annan klass. Tillgångarna och skulderna hänförliga till varje klass av Värdepapper med Enskild Exponering (och Värdepapper med Korgexponering i den utsträckning de teoretiskt innefattar sådana Värdepapper med Enskild Exponering) kommer att representera tillgångarna för den klassen.

Metallrelaterade Värdepapper grundar sig på avtalsdokumentet (*Trust Instrument*). Företrädaren innehar samtliga rättigheter och förmåner under Trust Instrument till förmån för Värdepappersinnehavarna. Emittenten och Företrädaren har ingått ett separat Pantsättningsåtagande (*Security Deed*) avseende varje innehav av relevant fysisk ädelmetall som innehas av Företrädaren genom dess

konton hos den Initiala Förvararen och den Schweiziska Guldepåförvararen. Rättigheterna och förmånerna som hålls av Företrädaren under varje Pantsättningsåtagande innehas av Företrädaren på uppdrag åt Värdepappersinnehavarna.

C.11 Upptagande till handel

Ansökan har gjorts till *UK Listing Authority* för att alla Metallrelaterade Värdepapper som emitteras inom 12 månader från dagen för detta Prospekt ska upptas på *Official List* och på Londonbörsen, som sköter en Reglerad Marknad, för att sådana Metallrelaterade Värdepapper ska upptas till handel på *Main Market* hos Londonbörsen, som utgör en del av dess Reglerade Marknad för inregistrerade värdepapper (vilket är värdepapper som upptagits på *Official List*). Det är Emittentens avsikt att alla Metallrelaterade Värdepapper emitterade efter dagen för detta dokument också ska upptas till handel på *Main Market*. Metallrelaterade Värdepapper emitterade i enlighet med dessa Slutliga Villkor upptas till handel på följande andra börser:

Klass av Metallrelaterade Värdepapper	Andra Börser där upptagna till handel
ETFS Fysiskt Guldrelaterade (PHAU)	Regulated Market (General Standard) (Regulierter Markt [General Standard]) of the Frankfurt Stock Exchange (Frankfurter Wertpapierbörse)  NYSE Euronext Paris  Euronext Amsterdam  ETFplus market of the Borsa Italiana S.p.A.

C.12 Minsta valör

Metallrelaterat Värdepapper emitterade enligt dessa Slutliga Villkor har Kapitalbelopp enligt det följande:

Klass	Kapitalbelopp
ETFS Fysiskt Guldrelaterade	US\$ 10,00

C.15 Värdet av investeringen påverkas av värdet på de underliggande instrumenten

Varje Metallrelaterat Värdepapper har ett Berättigande till Metall. Det finns ett separat Berättigande till Metall för varje klass av Värdepapper med Enskild Exponering.

Berättigandet till Metall tillämpligt på klasser av Värdepapper med Enskild Exponering emitterade enligt denna enskilda emission är:

Klass	Berättigande till Metall
-------	--------------------------

ETFS Fysiskt Guldrelaterade (PHAU)	0.097704670 fine troy ounces Guld
------------------------------------	--------------------------------------

Närhelst nya värdepapper emitteras eller utgivna värdepapper inlöses, kommer det att ske till det rådande Berättigandet till Metall, därigenom säkerställs att alla värdepapper av samma typ har samma Berättigande till Metall och är helt fungibla.

Metallrelaterade Värdepapper kan emitteras eller lösas in vid var tid av Auktoriserade Deltagare i utbyte mot ädelmetaller för relevant sort som motsvarar det då rådande Berättigandet till Metall för den berörda klassen av Metallrelaterade Värdepapper som emitteras eller löses in, med förbehåll för villkor.

C.16 Utlöpande/  
Förfallodag

Ej tillämplig; Metallrelaterade Värdepapper är eviga värdepapper och har inte någon angiven förfallodag eller utlöpanedag.

C.17 Avveckling

Emittenten är en deltagande emittent hos CREST, ett papperslöst system för avveckling av överlåtelse och innehav av värdepapper.

Vid emission eller inlösen av Metallrelaterade Värdepapper kommer avveckling att ske (förutsatt att vissa villkor är uppfyllda) på den tredje bankdagen efter mottagande av den aktuella emissions- eller inlösenbegäran. Ett Metallrelaterat Värdepapper kommer endast att emitteras efter mottagande av ett giltigt Ansökningsformulär och efter det att relevant ädelmetall har överförs till Företrädarens konton hos den Initiala Depåförvararen eller den Schweiziska Guldepåförvararen (så som tillämpligt). Ett Metallrelaterat Värdepapper kan endast avvecklas efter mottagande av en Inlösenbegäran och leverans av de berörda Metallrelaterade Värdepapperen till registerföraren (*Registrar*) och då kommer den fysiska Metallen att föras från Företrädarens konton hos den Initiala Förvararen eller den Schweiziska Guldepåförvararen (så som tillämpligt). Överföringar av relevanta Metallrelaterade Värdepapper till eller från en Auktoriserad Deltagare vid emission eller inlösen kommer att genomföras genom CREST.

I syfte att uppnå fullgod leverans av Metallrelaterade Värdepapper på Frankfurtsbörsen, Clearstream Banking Aktiengesellschaft ("**Clearstream**") kommer att emittera, för varje serie och relevant antal Metallrelaterade Värdepapper, ett Globalt Certifikat i Innehavarform (var för sig ett "**Global Innehavercertifikat**") på tyska språket och under tysk rätt. Närhelst antalet Metallrelaterade Värdepapper som representeras av ett Globalt Innehavercertifikat, ändras kommer Clearstream att ändra det berörda Globala Innehavercertifikatet i motsvarande mån.

Alla Metallrelaterade Värdepapper som handlas på Borsa Italiana S.p.A. är kvalificerade för avveckling genom Monte Titoli S.p.A.:s normala avvecklingssystem på de insättningskonton som öppnats hos Monte

Titoli S.p.A.

*Alla Metallrelaterade Värdepapper som handlas på Euronext Amsterdam är kvalificerade för avveckling genom Euroclear Bank Brussels och Euroclear NIEC (Euroclear Nederlands Interprofessioneel Effectied Centrum), Euroclear Dutch Interprofessional Securities Centre. Alla Metallrelaterade Värdepapper som handlas på NYSE Euronext Paris kommer att avvecklas och clearas genom de normala Euroclear-systemen.*

- C.18 Beskrivning av avkastning Ett Metallrelaterat Värdepapper berättigar en Värdepappersinnehavare av Värdepapper (förutsatt att det är en Auktoriserad Deltagare eller under andra begränsade omständigheter) att begära inlösen av det Metallrelaterade Värdepapperet och erhålla den mängd fysisk Metall som motsvarar Berättigandet till Metaller den dagen.

De Metallrelaterade Värdepapperen löper inte med ränta.

Metallrelaterade Värdepapper är finansiella instrument som har utformats för att möjliggöra för investerare att exponera sig mot avkastning från investeringar i en särskild sort av fysiska ädelmetaller (genom Värdepapper med Enskild Exponering) eller korgar med fysiska ädelmetaller (genom Korgrelaterade Värdepapper) utan att behöva handla med och lagra fysisk Metall.

- C.19 Sista kurs / lösenkurs Inlösen av Metallrelaterade Värdepapper kommer att ske i utbyte mot den mängd av relevant ädelmetall som motsvarar Berättigandet till Metall på inlösendagen.

- C.20 Typ av underliggande och var information om den underliggande kan erhållas Underliggande för ETFS Fysiskt Guldrelaterade Värdepapper med Enskild Exponering som emitteras i denna individuella emission, som de har säkerhet i, är fysiska delar av relevant ädelmetall som förvaras i Företrädarens namn till förmån för Värdepappersinnehavarna i säkra valv hos den Initiala Depåförvararen (eller någon underdepåförvarare eller något ombud). Alla delar ädelmetall uppfyller standarden hos LPPM vad gäller renhet och vikt för att sådana uppfyller krav för att anses som fullgod leverans. Ytterligare information om Guld kan inhämtas från webbplatsen för LBMA på [www.lbma.org.uk](http://www.lbma.org.uk)

#### AVSNITT - Risker

- D.2 Väsentliga risker relaterade till Emittenten Emittenten är ett specialföretag etablerat för ändamålet att emitter Metallrelaterade Värdepapper. Om nettolikviderna från fysiska ädelmetaller som innehas på Företrädarens konton hos den Initiala Depåförvararen och den Schweiziska Gulddepåförvararen inte är tillräckliga för att möta alla förpliktelser och alla betalningar som då ska erläggas avseende Värdepapper med Enskild Exponering av den klassen (och Korgrelaterade Värdepapper i den mån de teoretiskt omfattar den

klassen av Värdepapper med Enskild Exponering), är Emittentens förpliktelser begränsade till nettolikviderna från verkställigheten avseende ädelmetallerna. Under sådana omständigheter får varken Värdepappersinnehavarna eller Företrädaren vidta några ytterligare åtgärder för att försöka driva in sådana belopp.

D.6 Väsentlig risker relaterade till Metallrelaterade Värdepapper

Historisk utveckling är inte en indikation på förväntad utveckling och investeringsutvecklingen för Metallrelaterade Värdepapper kan vara volatil.

En investering i Metallrelaterade Värdepapper medför en betydande nivå av risk och en investerare kan förlora värdet av hela eller delar av sin investering. Följande beskrivning innehåller enbart några av de huvudsakliga riskfaktorer som noga bör beaktas av potentiella investerare innan beslut om att investera i Metallrelaterade Värdepapper fattas:

- Priset på ädelmetaller, och därmed värdet på de Metallrelaterade Värdepapperen, kan fluktuera kraftigt. Eftersom Metallrelaterade Värdepapper prissätts i U.S. dollar kan dess värde i andra valutor påverkas av rörelser i valutakurser.
- Marknaden för ädelmetaller kan påverkas negativt av marknadsstörningar eller volatilitet orsakad av brist på ädelmetaller. Sådana händelser kan resultera i en kraftig och plötslig prisstegring för ädelmetaller. En kraftig och plötslig prisstegring kan också resultera i att volatila terminkurser och leasingnivåer som kan resultera i att skillnader mellan köp och säljkurs ökar på någon börs på vilken Metallrelaterade Värdepapper är upptagna till handel, vilket återspeglar kortfristiga terminkurser i relevant ädelmetall.
- Det är inte säkert att priset till vilka Metallrelaterade Värdepapper handlas för på Londonbörsen (eller någon annan börs på vilken Värdepapperen är upptagna till handel från tid till annan) vid alla tidpunkter på ett rättvisande sätt reflekterar priset på ädelmetall som sådana Metallrelaterade Värdepapper representerar.
- Tillträde till valv hos den Initiala Depåförvararen, den Schweiziska Gulddepåförvararen eller valv hos någon av dess underdepåförvarare eller ombud kan vara begränsat p.g.a. naturfenomen, såsom översvämning, eller mänskliga handlingar, såsom en terroristattacker. Den Initiala Depåförvararen och den Schweiziska Gulddepåförvararen har ingen skyldighet att försäkra fysisk ädelmetall som finns

på Företrädarens konton mot förlust, stöld eller skada och Emittenten avser inte att teckna någon försäkring mot sådana risker. Följaktligen finns det en risk för att ädelmetall underliggande Metallrelaterade Värdepapper kan gå förlorad, bli stulen eller skadad och Emittenten kan då inte uppfylla sina skyldigheter avseende de Metallrelaterade Värdepapperen.

- Investerares är beroende av att det finns Auktoriserade Deltagare som skapar en marknad för Metallrelaterade Värdepapper i syfte att minimera kursfelaktigheter och att tillhandahålla investerares med likviditet. Förtida inlösen av Metallrelaterade Värdepapper kan resultera i att en investering i Metallrelaterade Värdepapper blir inlöst tidigare än önskat, (i) 30 dagar efter sådant skriftligt meddelande lämnats från Emittenten till Värdepappersinnehavare av en särskild klass eller klasser av Metallrelaterade Värdepapper; eller (ii) om de Metallrelaterade Värdepapper som blir tvingande inlösta i förtid innehas av en Värdepappersinnehavare som inte kan styrka sin status för Emittenten.

La posizione degli investitori dipende dal fatto che esistano dei Partecipanti Autorizzati che creano un mercato di *Metal Securities* per minimizzare gli errori del tracking dell'indice (*tracking error*) e per fornire liquidità agli investitori.

Agli investitori potrebbe essere imposto un riscatto anticipato dei *Metal Securities*, che farà sì che un investimento in *Metal Securities* venga riscattato prima di quanto desiderato, (i) con un preavviso scritto di 30 giorni da parte dell'Emittente a tutti i *Security Holders* di una particolare classe o di particolari classi di *Metal Security*; o (ii) se i *Metal Securities* da riscattare obbligatoriamente sono detenuti da un *Security Holder* che non è in grado di comprovare il suo status all'Emittente.

## AVSNITT E – Erbjudande

- |      |  |  |
|------|--|--|
| E.2b | Motiv för erbjudande och användning av emissionslikvider | Ej tillämplig; motiven för erbjudanden och användningen av emissionslikviderna är inte andra än att göra vinst och/eller säkra exponering.   |
| E.3  | Villkor för erbjudandet                                  | Metallrelaterade Värdepapper görs tillgängliga av Emittenten för ansökan endast av Auktoriserade Deltagare som har skickat in en giltig teckningsanmälan och som har levererat ädelmetaller av den relevanta sorten som motsvarar Berättigandet till Metaller för de Metallrelaterade Värdepapper som ansöks om till Emittentens konto hos den Initiala Depåförvararen eller den Schweiziska |



Gulddepåförvararen (så som tillämpligt) och Metallrelaterade Värdepapper kommer endast emitteras när ädelmetaller av den relevanta sorten som motsvarar Berättigandet till Metaller för de Metallrelaterade Värdepapper har ansökts om har överförs till Företrädarens konton hos den Initiala Depåförvararen eller den Schweiziska Gulddepåförvararen (så som tillämpligt). En Auktoriserad Deltagare måste även betala en ytterligare avgift till Emittenten om £500 för skapande. Teckningsansökningar för Metallrelaterade Värdepapper som görs före 11:00 Londontid på en bankdag kommer generellt att möjliggöra för den Auktoriserade Deltagaren att registreras som innehavare till relevant Metallrelaterat Värdepapper inom tre bankdagar.

E.4 Väsentliga intressen eller intresse-konflikter

Mr. Tuckwell och Mr. Ross är också ledamöter för ManJer och var och en av Styrelseledamöterna är också ledamöter för Holdingbolaget – den ende aktieägaren i Emittenten. Även om dessa roller potentiellt skulle kunna leda till intressekonflikter, anser Styrelseledamöterna inte att det finns några faktiska eller potentiella intressekonflikter mellan skyldigheterna som ledamöterna och/eller medlemmar av administrativa, lednings- och tillsynsorgan hos Emittenten, har gentemot Emittenten och de privata intressena och/eller andra skyldigheter dessa kan ha.

Styrelseledamöterna hos Emittenten innehar också andra styrelseuppdrag för andra emittenter av börshandlade råvaror som också ägs av Holdingbolaget.

E.7 Kostnader

Emittenten tar ut följande kostnader från investerare avseende de Metallrelaterade Värdepapperen som emitteras i enlighet med de Slutliga Villkoren:

- £500 per skapande eller inlösen som görs direkt med Emittenten; och
- En Förvaltningsavgift (genom att dagliga avdrag görs från Berättigandet till Metaller så som anges i C.8) uppgående till:
- 0,39 procent per år för innehavare av ETFS Fysiskt Guldrelaterade Värdepapper

Inga andra avgifter kommer Emittenten att ta ut från investerarna.

Emittenten bedömer att kostnader som tas ut av en auktoriserad erbjudare i samband med försäljning av Metallrelaterade Värdepapper till en investerare kommer att uppgå till 0,15 procent av värdet för de Metallrelaterade Värdepapper som säljs till sådan investerare.