

## FINAL TERMS

Dated 14 April 2014

### ETFS METAL SECURITIES LIMITED

*(Incorporated and registered in Jersey under the Companies (Jersey) Law 1991 (as amended)  
with registered number 95996)  
(the "Issuer")*

#### Programme for the Issue of ETFS Metal Securities

#### Issue of

#### 603,105 ETFS Physical Palladium Individual Securities

#### (the "ETFS Metal Securities")

These Final Terms (as referred to in the base prospectus (the "**Prospectus**") dated 22 August 2013 in relation to the above Programme) relates to the issue of ETFS Metal Securities referred to above. The ETFS Metal Securities have the terms provided for in the trust instrument dated 18 April 2007 (as may be amended from time to time) between the Issuer and The Law Debenture Trust Corporation p.l.c. as trustee constituting the ETFS Metal Securities. Terms used in these Final Terms bear the same meaning as in the Prospectus.

These Final Terms have been prepared for the purpose of Article 5(4) of Directive 2003/71/EC and must be read in conjunction with the Prospectus and any supplement, which are published in accordance with Article 14 of Directive 2003/71/EC on the website of the Issuer: <http://www.etfsecurities.com>. In order to get the full information both the Prospectus (and any supplement) and these Final Terms must be read in conjunction. A summary of the individual issue is annexed to these Final Terms.

The particulars in relation to this issue of ETFS Metal Securities are as follows:

Issuer:	ETFS Metal Securities Limited
Issue Date:	15 April 2014
Class or Category of ETFS Metal Securities to which these Final Terms apply:	ETFS Physical Palladium Securities
ISIN:	JE00B1VS3002
Price per ETFS Metal Security:	0.096631725 troy ounces Palladium
Aggregate Number of ETFS Metal Securities to which these Final Terms apply:	603,105

Date 14 April 2014

Time 11:00

## Bilag

### Resumé for Individuel Udstedelse

Der gives et sammendrag af de oplysningskrav, der betegnes "Elementer". Disse elementer er nummereret som Afsnit A – E (A.1 – E.7).

Dette resumé omfatter alle de Elementer, som skal være omfattet af et resumé for denne type værdipapir og Udsteder. Da der er nogle Elementer, der ikke skal adresseres, kan der være huller i nummereringsrækkefølgen.

Selvom der kan være krav om, at et Element er omfattet af resuméet på grundlag af typen af værdipapir og Udsteder, er det muligt, at der ikke kan gives relevante oplysninger om det pågældende Element. Resuméet vil da indeholde en kort beskrivelse af Elementet med angivelse af "ikke relevant". Følgende sammendrag gælder specifikt for udstedelse af følgende klasser og antal af ETFs Metal Securities, der skal udstedes i henhold til de endelige vilkår for Udsteder dateret 14-April-2014 (de "Endelige Vilkår"):

ETFs Physical Palladium Individual  
Securities ("PHPD")

#### Afsnit A – Indledning og Advarsler

- |     |                                     |   |
|-----|-------------------------------------|---|
| A.1 | Krævet standard-<br>advarsel        | <ul style="list-style-type: none"><li>• Dette resumé bør læses som en indledning til basisprospektet for ETFs Metal Securities Limited af 22.08.2013 ("<b>Prospektet</b>").</li><li>• Enhver beslutning om investering i Metal Securities bør træffes på baggrund af Prospektet som helhed.</li><li>• Såfremt der indbringes et krav vedrørende oplysningerne i Prospektet for en domstol, kan den sagsøgende investor i henhold til den nationale lovgivning i det medlemsland, hvor kravet indbringes, være forpligtet til at betale omkostningerne i forbindelse med oversættelse af Prospektet, inden sagen indledes.</li><li>• Kun de personer, der har indgivet resuméet eller eventuelle oversættelser heraf, kan ifalde et civilretligt erstatningsansvar, men kun såfremt resuméet er misvisende, ukorrekt eller uoverensstemmende, når det læses sammen med de øvrige dele af Prospektet, eller ikke, når det læses sammen med Prospektets øvrige dele, indeholder nøgleoplysninger, således at investorerne lettere kan tage stilling til, om de vil investere i Metal Securities.</li></ul> |
| A.2 | Oplysninger om<br>samtykke til brug | Udstederen har givet sit samtykke til brug af dette Prospekt og påtaget sig ansvaret for indholdet heraf for så vidt angår  |

af Prospektet i forbindelse med efterfølgende videresalg eller endelig placering af værdipapirer gennem finansielle formidlere

efterfølgende videresalg eller endelig placering ved offentligt udbud af Metal Securities i Østrig, Belgien, Danmark, Finland, Frankrig, Tyskland, Irland, Italien, Portugal, Holland, Norge, Spanien, Sverige og UK gennem en finansiell formidler, som er et investeringsselskab i MiFID-direktivets forstand, og som i overensstemmelse med MiFID-direktivet er autoriseret i en medlemsstat. Samtykket gælder for ethvert sådant videresalg og enhver sådan endelig placering ved offentligt udbud i en periode på 12 måneder efter datoen for dette Prospekt, medmindre samtykket tilbagekaldes forinden ved offentliggørelse af en meddelelse på Udstederens hjemmeside. Bortset fra Udstederens ret til at tilbagekalde sit samtykke knytter der sig ingen andre betingelser til det samtykke, der er beskrevet i dette afsnit.

**I tilfælde af, at værdipapirerne udbydes gennem en finansiell formidler, vil den pågældende finansielle formidler oplyse investorer om vilkårene og betingelserne for udbuddet på det tidspunkt, hvor udbuddet foretages. En eventuel finansiell formidler, der anvender dette Prospekt til et udbud, skal anføre på sin hjemmeside, at formidleren benytter dette Prospekt i overensstemmelse med det afgivne samtykke og de dertil knyttede betingelser.**

#### Afsnit B - Udsteder

B.1	Udsteders juridiske navn	ETFS Metal Securities Limited (" <b>Udsteder</b> ").
B.2	Domicil/retlig form/lovgivning/indregistreringsland	Udsteder er et aktieselskab, der er stiftet og indregistreret på Jersey i henhold til "Companies (Jersey) Law 1991 (med senere ændringer) med registreringsnummer 95996.
B.16	Direkte/indirekte kontrol med Udsteder	Aktierne i Udsteder er ejet af ETFS Holdings (Jersey) Limited (" <b>HoldCo</b> "), et holdingselskab, der er stiftet på Jersey. Aktierne i HoldCo er ejet direkte af ETFS Securities Limited (" <b>ETFSL</b> "), der ligeledes er stiftet på Jersey. Udsteder er hverken direkte eller indirekte ejet eller kontrolleret af en anden part i programmet.
B.20	Specialistvirksomhed (SPV)	Udsteder er stiftet som en specialistvirksomhed med henblik på at udstede Metal Securities med sikkerhed i aktiver.
B.21	Hovedaktiviteter	Udsteders hovedaktivitet er at udstede klasser af gældsbeviser, der giver investorer mulighed for at investere i fysiske ædelmetaller uden nødvendigheden af fysisk at skulle overtage det fysiske ædelmetal og at købe og sælge denne interesse via handel med et værdipapir på en fondsbørs (" <b>Metal Securities</b> "). Udsteder har etableret et program i henhold til hvilket der lejlighedsvis kan udstedes seks klasser af Metal Securities – i form af fem klasser af Metal Security, der hver giver eksponering mod én type fysisk ædelmetal (" <b>Individual Securities</b> "), p.t. enten guld opbevaret i London, sølv, platin, palladium eller guld opbevaret i Schweiz og én klasse af basket security, der giver eksponering mod en forholdsmeæssig andel af guld opbevaret i London, sølv, platin og palladium (" <b>Basket Securities</b> ").

De forskellige typer af Bullion, der udgør sikkerhed for hver klasse af

Metal Security er som følger:

Klasse af Metal Security	Fysisk Ædelmetal
ETFS Physical Gold	Guld opbevaret i boks i London
ETFS Physical Silver	Sølv
ETFS Physical Platin	Platin
ETFS Physical Palladium	Palladium
ETFS Physical Swiss Gold	Guld opbevaret i boks i Zürich
ETFS Physical PM Basket	Guld opbevaret i boks i London, Sølv, Platin og Palladium

Metal Securities kan udstedes eller indløses dagligt til og af finansielle institutioner, der (i) har indgået en aftale betegnet "Authorised Participant Agreement" med Udsteder, (ii) har attesteret deres status i henhold til Financial Services and Markets Act 2000 ("FSMA") over for Udsteder, og (iii) har attesteret over for Selskabet, at de ikke er kollektive investeringsordninger, der er reguleret af Rådets Direktiv 85/611/EØF som institutter for kollektiv investering i værdipapirer (dog således at andre indehavere af Metal Securities også kan indløse Metal Securities, hvis der ikke er nogen berettigede deltagere eller Udsteder oplyser andet). Alle øvrige parter skal købe og sælge Metal Securities via handel på en fondsbørs eller et marked, hvorpå Metal Securities er noteret.

Hver Metal Security er sikret ved fysiske barrier af den relevante Bullion eller (for så vidt angår Basket Securities) metaller som beskrevet yderligere i B.25 – Underliggende Aktiver.

Udsteder og Administrator (som defineret nedenfor) har indgået aftaler ("**Initial Custodian Agreements**") med HSBC Bank N.A. ("**Initial Custodian**") om opbevaring af de ædelmetaller, som Metal Securities – bortset fra ETFS Swiss Gold Securities har sikkerhed i, i Initial Custodians boks i London (eller en sub-custodian eller en repræsentant herfor). Udsteder og Administrator har tillige indgået aftaler ("**Swiss Gold Custodian Agreements**") med JPMorgan Chase Bank N.A. ("**Swiss Gold Custodian**") og sammen med Initial Custodian "**Custodians**") om opbevaring af det guld, der kan henføres til ETFS Swiss Gold Securities i Swiss Gold Custodians boks i Zürich (eller en sub-custodian eller en repræsentant herfor).

Metal Securities oprettes i henhold til en aftale indgået mellem Udsteder og The Law Debenture Trust Corporation p.l.c. (i dennes egenskab af administrator) ("**Administrator**") for Værdipapirindehaverne (som defineret nedenfor) betegnet "Forvaltningsaftalen". Administratoren forvalter alle rettigheder i henhold til Forvaltningsaftalen for alle personer, der er registreret som værende indehavere af Metal Securities ("værdipapirindehaverne"). Endvidere har Udsteder og Administrator indgået et særskilt dokument ("**Sikkerhedsaftale**") for hver type af fysisk ædelmetal, og dette fysiske

ædelmetal opbevares i Administrators navn hos hver af Custodians.. Forvaltningsaftalen og hver Sikkerhedsaftale giver Administrator rettigheder over for Udsteder vedrørende Metal Securities på vegne indehaverne af den relevante klasse af Metal Securities.

ETF Management Company (Jersey) Limited ("**ManJer**"), et selskab, der er ejet af ETFSL, leverer eller sørger for levering af alle forvaltnings- og administrationsydelser til Udsteder og betaler alle forvaltnings- og administrationsomkostninger for Udsteder til gengæld for et gebyr, der betales af Udsteder i ædelmetal.

**B.22** Intet regnskab

Ikke relevant; der er ikke udarbejdet regnskab pr. datoen for dette Prospekt.

**B.23** Vigtige historiske regnskabsoplysninger

	<u>Pr. 31. december</u>	
	2012 USD	2011 USD
<b>Omsætningsaktiver</b>		
Likvide midler	-	1.633
Tilgodehavender fra salg og tjenesteydelser	3.910.812	3.271.754
Metal Bullion	11.030.145.021	9.034.464.204
Tilgodehavender, der afventer afregning		5.908.525
<b>Aktiver, i alt</b>	<b>11.034.055.833</b>	<b>9.043.646.116</b>
<b>Kortfristede forpligtelser</b>		
Metal Securities	11.030.145.021	9.034.464.204
Tilgodehavender, der afventer afregning	-	5.908.525
Leverandørgæld og anden gæld	3.910.808	3.273.383
<b>Kortfristede forpligtelser, i alt</b>	<b>11.034.055.829</b>	<b>9.043.646.112</b>
<b>Egenkapital</b>		
Stated capital (egenkapital)	4	4
Ikke-udloddet overskud	4	-
<b>Egenkapital, i alt</b>		<b>4</b>
<b>Egenkapital og forpligtelser, i alt</b>	<b>11.034.055.833</b>	<b>9.043.646.116</b>

**B.24** Eventuelle forværringer

Ikke relevant; der har ikke været nogen væsentlige forværringer i udsteders fremtidsudsigter siden datoen for de senest offentliggjorte

regnskaber pr. 31. december 2012.

B.25 Underliggende aktiver

Det underliggende for Metal Securities i hver klasse, de har sikkerhed i, er fysiske barrer af det/de relevante ædelmetal(ler). Disse barrer opbevares for Værdipapirindehaverne i Administrators navn i sikre bokse hos Initial Custodian eller Swiss Gold Custodian (eller en sub-custodian eller en repræsentant herfor).

Initial Custodians og Swiss Gold Custodians bogholderi og fortegnelser indeholder dokumentation for, at de pågældende barrer af ædelmetal er adskilt fra andet metal, der opbevares i deres bokse, og at visse unik nummererede barrer af ædelmetal opbevares for Administratoren i allokeret form (dvs. at disse specifikke barrer opbevares for Administratoren som retsbeskyttet panthaver og ikke er ombyttelige med andre barrer, der opbevares af Initial Custodian eller Swiss Gold Custodian).

Alle barrer af ædelmetal, der opbevares af Administrator i Initial Custodians eller Swiss Gold Custodians bokse, og som udgør sikkerhed for Metal Securities, skal opfylde visse specifikationer, betegnet "Good Delivery"-standarder, for vægt og renhed. Disse specifikationer fastsættes af brancheforeningerne for de pågældende ædelmetaller. For så vidt angår fysisk guld og fysisk sølv er den relevante brancheforening London Bullion Market Association ("**LBMA**"), og for fysisk platin og fysisk palladium er den relevante brancheforening London Platinum and Palladium Market ("**LPPM**").

Hver Metal Security berettiger Værdipapirindehaverne til en mængde af det relevante fysiske ædelmetal. Mængden af det relevante fysiske ædelmetal, som Værdipapirindehaverne til enhver tid er berettiget til, betegnes "**Metal Entitlement**". Metal Entitlement reduceres dagligt med forvaltningsgebyrerne (de gebyrer, der skal betales til ManJér for dennes ydelser over for Udsteder).

De securitiserede aktiver, der understøtter udstedelsen, har karakteristika, der demonstrerer evnen til at generere midler til at betale de evt. beløb, der måtte forfalde i relation til værdipapirerne.

Generelt kan Metal Securities kun oprettes og indløses af berettigede deltagere til gengæld for levering af fysisk ædelmetal af en mængde, der svarer til Metal Entitlement for de pågældende Metal Securities. Hvis der ikke er nogen berettigede deltagere eller hvis Udsteder efter eget skøn træffer bestemmelse herom, kan værdipapirindehavere, der ikke er berettigede deltagere, indløse deres værdipapirer direkte hos Udsteder. Udsteder vil da sælge det underliggende fysiske ædelmetal til den relevante Custodian (i henhold til vilkårene i aftaler mellem Udsteder, Administrator og hver af Custodians betegnet "Metal Sale Counterparty Agreement") og anvende det kontante provenu ved salget til at betale indløsningsprovenu til de indløsende værdipapirindehavere.

**Emnespecifikt resumé**

De underliggende aktiver for de Metal Securities, der udstedes i henhold til de Endelige Vilkår, er fysisk Palladium

opbevaret i Administrators navn i Initial Custodians palladium

B.26 Investeringsstyring

Ikke relevant; der er ingen aktiv styring af Udsteders aktiver.

B.27 Yderligere værdipapirer med sikkerhed i de samme aktiver

Der kan udstedes yderligere Metal Securities i alle klasser anført i dette Prospekt, men først når en mængde af den relevante Bullion svarende til den samlede Metal Entitlement for de Metal Securities, der skal udstedes, er overført til Administrators konti hos Initial Custodian eller Swiss Gold Custodian (alt efter omstændighederne). Disse nyudstedte Metal Securities kan ombyttes med alle eksisterende Metal Securities i samme klasse og vil have sikkerhed i de samme aktiver.

***Emnespecifikt resumé:***

Der kan udstedes yderligere Metal Securities i alle klasser, def er beskrevet i dette Prospekt, men først når en mængde af: palladium

palladium svarende til den samlede Metal Entitlement for de Metal Securities, der skal udstedes, er overført til Administrators konti hos Initial Custodian

Disse nyudstedte Metal Securities kan ombyttes med alle eksisterende Metal Securities i samme klasse og vil have sikkerhed i de samme aktiver.

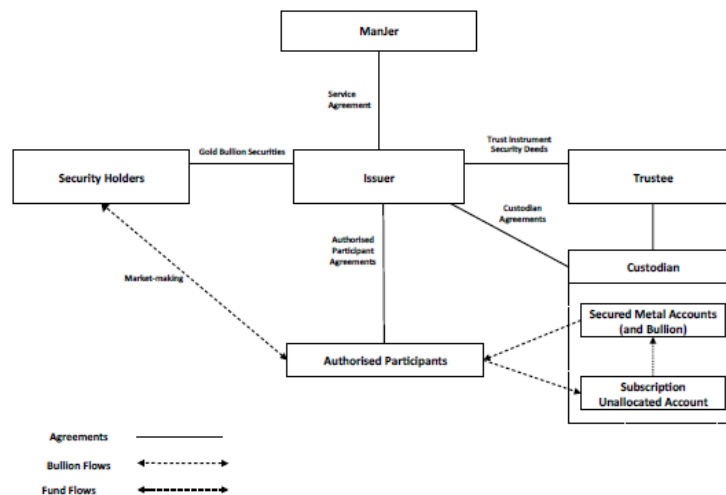
B.28 Transaktionsstruktur

Udsteder har etableret et program, hvor der lejlighedsvis kan udstedes Metal Securities. Metal Securities kan udstedes eller indløses dagligt af berettigede deltagere, der har indgået en berettiget deltageraftale med Udsteder. Berettigede deltagere kan herefter sælge og købe Metal Securities til og fra andre investorer på en børs eller ved private transaktioner

Fysiske ædelmetaller modtaget fra berettigede deltagere til gengæld for Udsteders udstedelse af Metal Securities opbevares i Administrators navn hos den relevante Custodian, indtil de tilbageføres til en berettiget deltager til gengæld for indløsning af Metal Securities.

Metal Securities oprettes i henhold til en Forvaltningsaftale. Administratoren fungerer som administrator for værdipapirindehaverne i hver klasse af Metal Securities. Endvidere har Udsteder og Administrator indgået et særskilt sikkerhedsdokument (Sikkerhedsaftale) for hver type af det relevante fysiske ædelmetal, som opbevares af Administrator på dennes konti hos Initial Custodian og Swiss Gold Custodian. De rettigheder, som Administrator forvalter i henhold til hvert sikkerhedsdokument, forvaltes af administratoren for værdipapirindehaverne.

Et diagram over de væsentligste aspekter af den aktuelle struktur fremgår nedenfor:



- Services Agreement = Serviceaftale
- Security Holders = Værdipapirindehavere
- Metal Securities = Metal Securities
- Issuer = Udsteder
- Trust instrument = Sikkerhedsdokument
- Security Deed = Sikkerhedsaftale
- Trustee = Administrator
- Market-making = Markedsskabende
- Authorised Participant Agreements = Authorised Participant Agreements (aftaler med berettigede deltagere)
- Custodian Agreements = Custodian-aftaler
- Custodian = Custodian



Secured Metal Accounts (and Bullion) = Secured Metal Accounts (og Bullion)  
Subscription Unallocated Account = Subscription Unallocated Account  
Authorised Participants = Berettigede deltagere  
Agreements = Aftaler  
Bullion Flows = Bullionstrømme  
Fund Flows = Pengestrømme

B.29 Beskrivelse af pengestrømme

De fleste værdipapirindehavere køber og sælger deres Metal Securities kontant på en af de fondsbørser, som Metal Securities handles på snarere end direkte fra Udsteder. Børshandlere (prisstillere) arbejder på at sikre, at der er tilstrækkelig likviditet på de pågældende fondsbørser.

Udsteder har indgået Authorised Participant Agreements og har aftalt løbende at udstede og indløse Metal Securities til og fra Berettigede Deltagere (Authorised Participants). En Berettiget Deltager kan sælge Metal Securities på en fondsbørs eller ved en transaktion uden for fondsbørsen eller kan selv være indehaver af værdipapirerne.

Ved oprettelse af Metal Securities skal en Berettiget Deltager overføre Bullion af den relevante type af en mængde, der svarer til Metal Entitlement for de Metal Securities, der skal oprettes, til Administrators konti hos Initial Custodian eller Swiss Gold Custodian. Ved indløsning finder den omvendte strøm af aktiver sted.

Hvis der ikke er nogen berettigede deltagere eller hvis Udsteder efter eget skøn træffer bestemmelse herom, kan værdipapirindehavere, der ikke er berettigede deltagere, indløse deres værdipapirer direkte hos Udsteder. Udsteder vil da sælge den underliggende Bullion til Metalagenten (i henhold til vilkårene i Metal Agent Agreement) og anvende det kontante provenu ved salget til at betale indløsningsprovener til de indløsende værdipapirindehavere

***Emnespecifikt resumé:***

Ved oprettelse af Metal Securities skal en berettiget deltager overføre fysisk ædelmetal af den pågældende type i en mængde, der svarer til Metal Entitlement for de Metal Securities, der skal oprettes, til Administrators konti hos [Initial Custodian]/[Swiss Gold Custodian]. Ved indløsning finder den omvendte strøm af aktiver sted.

B.30 Ophav til de securitiserede aktiver

Ikke relevant. Der er intet ophav til de securitiserede aktiver.

**AFSNIT C – Værdipapirer**

C.1	Type og klasse af de værdipapirer, der udbydes	<p>Udsteder har oprettet og stillet seks klasser af Metal Securities af to typer til rådighed for udstedelse: Fem klasser af Individual Securities og én klasse af Basket Securities. Den eksponering, som hver klasse af Metal Security giver, er som følger:</p> <p>Individual Securities – 5 klasser af Individual Securities er til rådighed for udstedelse, der hver giver eksponering mod en enkelt underliggende Bullion, der enten er guld opbevaret i boks i London, sølv, platin, palladium eller guld opbevaret i Zürich.</p> <p>Basket Securities- 1 klasse af Basket Securities er til rådighed for udstedelse, der giver eksponering mod et fast antal af Individual Securities for Individual Metal Securities som følger:</p> <table border="0" style="margin-left: 40px;"> <tr> <td>ETFS Physical Platinum Security</td> <td style="text-align: right;">0.1</td> </tr> <tr> <td>ETFS Physical Palladium Security</td> <td style="text-align: right;">0.2</td> </tr> <tr> <td>ETFS Physical Silver Security</td> <td style="text-align: right;">1.2</td> </tr> <tr> <td>ETFS Physical Gold Security</td> <td style="text-align: right;">0.4</td> </tr> </table>	ETFS Physical Platinum Security	0.1	ETFS Physical Palladium Security	0.2	ETFS Physical Silver Security	1.2	ETFS Physical Gold Security	0.4
ETFS Physical Platinum Security	0.1									
ETFS Physical Palladium Security	0.2									
ETFS Physical Silver Security	1.2									
ETFS Physical Gold Security	0.4									

**Emnespecifikt resumé:**

Følgende oplysninger gælder for de Metal Securities, der udstedes i henhold til de Endelige Vilkår:

Klasse:	ETFS Physical Palladium Securities
LSE-kode:	PHPD
ISIN:	JE00B1VS3002
Samlet antal Metal Securities i denne klasse:	603105
Bullion, som Metal Securities i denne klasse giver eksponering mod:	palladium

C.2	Valuta	Metal Securities er udstedt i USD.
C.5	Indskrænkninger i omsættelighed	Ikke relevant; Metal Securities er frit omsættelige.
C.8	Rettigheder	<p>En Metal Security berettiger en Berettiget Deltager til at kræve indløsning af værdipapiret og modtage en mængde af ædelmetallet, der svarer til den samlede Metal Entitlement for de Metal Securities, der skal indløses.</p> <p>Under visse omstændigheder kan en værdipapirindehaver, der ikke er en berettiget deltager, indløse deres værdipapirer direkte hos Udsteder til gengæld for kontanter opnået ved et salg til Custodian af en mængde fysisk ædelmetal svarende til Metal Entitlement for de værdipapirer, der indløses.</p> <p>Der er en særskilt 'Metal Entitlement' for hver klasse af Individual Securities.</p> <p>Metal Entitlement for hver klasse af Metal Security på den dato, hvor hver</p>

handel startede på London Stock Exchange) er vist i tabellen nedenfor. Tabellen viser også Metal Entitlement pr. 2. august 2013.

Klasse af Metal Security	Metal Entitlement pr. dato for handelsstart	Metal Entitlement pr. 2. august 2013
ETFS Physical Gold	0.10 fine troy ounces Gold	0.09757818
ETFS Physical Silver	1.00 troy ounces Silver	0.969652003
ETFS Physical Platinum	0.10 troy ounces Platinum	0.096965215
ETFS Physical Palladium	0.10 troy ounces Palladium	0.096965215
ETFS Physical Swiss Gold	0.10 fine troy ounces	0.098592547

Som beskrevet i element C.1 ovenfor, giver hver Basket Security eksponering mod et fast antal Individual Securities og de vægtede Metal Entitlements for disse Individual Securities som de er indeholdt i Basket Security pr. 2. august 2013 er:

ETFS Physical Gold	0.039031272
ETFS Physical Silver	1.163582404
ETFS Physical Platinum	0.009696522
ETFS Physical Palladium	0.019393043

En Metal Security er en udateret, sikret gældsforpligtelse med begrænset regresret for Udstederen, der er ligestillet med alle øvrige værdipapirer i samme klasse. Værdipapirindehavere kan alene gøre regres gældende over for aktiverne i den klasse af værdipapirer, som de er indehavere af.

**Emnespecifikt resumé:**

Metal Entitlement for Metal Securities, der udstedes i henhold til de Endelige Vilkår pr. datoen for udstedelse heraf er 0.096631725

**C.11 Notering**

Der er indgivet ansøgning til UK Listing Authority om notering af alle Metal Securities udstedt inden for 12 måneder fra datoen for dette Prospekt om officiel notering og notering på London Stock Exchange, der driver et reguleret marked, således at alle disse Metal Securities kan optages til handel på London Stock Exchange, Main Market, der er en del af det regulerede marked for børsnoterede værdipapirer (dvs. værdipapirer, der er optaget til officiel notering), og det er Udsteders hensigt, at alle Metal Securities udstedt efter datoen for dette dokument også optages til handel herpå. De Metal Securities, der udstedes i henhold til de Endelige Vilkår, er også noteret på følgende øvrige børser:

Metal Securities ud over ETFS Physical Swiss Gold Securities er ligeledes optaget til handel på det regulerede marked (General Standard) (*Regulierter Markt [General Standard]*) på Frankfurt Stock Exchange (*Frankfurter Wertpapierbörse*), NYSE Euronext Paris, Euronext Amsterdam og ETFplus market på Borsa Italiana S.p.A.

ETFs Physical Swiss Gold Securities er ligeledes noteret på det regulerede marked (General Standard) (*Regulerter Markt [General Standard]*) på Frankfurt Stock Exchange (*Frankfurter Wertpapierbörse*) og på ETFplus-markedet på Borsa Italiana S.p.A.

**Emnespecifikt resumé:**

Metal Securities er ligeledes optaget til handel på det regulerede marked (General Standard) (*Regulerter Markt [General Standard]*) Frankfurt Stock Exchange (*Frankfurter Wertpapierbörse*) Metal Securities er ligeledes optaget til handel på NYSE Euronext Paris Metal Securities er ligeledes optaget til handel på Euronext Amsterdam Metal Securities er ligeledes optaget til handel på ETFplus-markedet på Borsa Italiana S.p.A.

C.12 Mindstebeløb for en udstedelse

Hver Metal Security har en minimum pålydende værdi ("**Hovedstolen**").

**Emnespecifikt resumé:**

Hovedstolen for hver Metal Security, der udstedes i henhold til de Endelige Vilkår, er US\$5.00

C.15 Værdien af investeringen påvirkes af værdien af de underliggende

instrumenter For hver Metal Security offentliggør Udsteder en Metal Entitlement snarere end en kontantværdi. Som beskrevet ovenfor er Metal Entitlement for hver Metal Security en mængde af fysisk ædelmetal, som en Metal Security berettiger en værdipapirindehaver til ved indløsning. Den mængde af fysisk ædelmetal, der opbevares for hver Metal Security, reduceres dagligt med det forvaltningsgebyr (der skal betales af Udsteder til ManJer til gengæld for de tjenester, denne yder).

Berettigede deltagere opretter eller indløser Metal Securities i alle klasser direkte hos Udsteder for Metal Entitlement i den pågældende klasse på den pågældende dato.

Den kontante værdi af en Metal Security kan beregnes ved at gange den pågældende Metal Entitlement med den kontante værdi af en troy ounce (for så vidt angår sølv, platin og palladium) eller en fine troy ounce (for så vidt angår guld) for det relevante underliggende fysiske ædelmetal. Den kontante værdi af en Metal Security kan stige eller falde med bevægelserne i den kontante værdi af det pågældende fysiske ædelmetal. Som følge af den daglige reduktion i Metal Entitlement vil der på en dag, hvor der ikke er nogen bevægelser i den kontante værdi af det underliggende fysiske ædelmetal, stadig kunne ske en reduktion i den kontante værdi af Metal Securities, idet den mængde af fysisk ædelmetal, som de repræsenterer, vil være faldet. Hver investor kan opnå den kontante værdi af Metal Entitlement for deres Metal Securities via et salg af disse Metal Securities på en af de børser, som de pågældende Metal Securities er optaget til handel på (med fradrag af evt. omkostninger forbundet med et sådant salg) eller via en privat salgstransaktion.

C.16 Udløbs- eller forfaldsdato Ikke relevant; Metal Securities er udaterede værdipapirer og har ingen specifik udløbs- eller forfaldsdato.

C.17 Afregning

### **CREST**

Udsteder er deltagende udsteder i CREST, et papirløst system til afregning af aktieoverførsler og –beholdninger, og Metal Securities udstedes eller indløses via CREST-systemet. Overdragelse af værdipapirer på London Stock Exchange afregnes almindeligvis via CREST.

#### **Afregning for oprettelse og indløsning**

Ved oprettelse eller indløsning af Metal Securities gennemføres afregning (forudsat at visse betingelser er opfyldt) den tredje hverdag efter modtagelse af anmodningen om oprettelse eller indløsning. En Metal Security udstedes kun ved modtagelse af et gyldigt ansøgnings-skema og efter at den relevante Bullion er blevet overført til Administrators konti hos Initial Custodian eller Swiss Gold Custodian. En Metal Security annulleres kun ved modtagelse af en gyldig indløsningsanmodning og levering af de pågældende Metal Securities til registrar, hvorefter Bullion vil blive overført fra Administrators konti hos Initial Custodian eller Swiss Gold Custodian (alt efter omstændighederne).

#### **Afregning på NYSE Euronext Amsterdam**

Alle Metal Securities, der handles på Euronext Amsterdam., kan afregnes via systemerne for Euroclear Bank Brussels og Euroclear NIEC (Euroclear Nederlands Interprofessionel Effecten Centrum), Euroclear Dutch Interprofessional Securities Centre.

#### **Afregning på NYSE Euronext Paris**

Alle Metal Securities, der handles på NYSE Euronext Paris, afregnes via de normale Euroclear-systemer.

#### **Afregning på Frankfurt Stock Exchange**

Med henblik på levering af Metal Securities på Frankfurt Stock Exchange udsteder Clearstream Banking Aktiengesellschaft ("**Clearstream**") - for hver serie og det pågældende antal Metal Securities - et Global Bearer Certificate (hver benævnt et "**Global Bearer Certificate**") på tysk oprettet i henhold til tysk ret. Hvis antallet af Metal Securities repræsenteret ved Global Bearer Certificate i en klasse ændrer sig, ændrer Clearstream det pågældende Global Bearer Certificate i overensstemmelse hermed.

#### **Afregning på Borsa Italiana**

Alle Metal Securities, der handles på Borsa Italiana S.p.A., kan afregnes via de normale Monte Titoli S.p.A.-systemer på de deponeringskonti, der er oprettet i Monte Titoli S.p.A.

#### **Emnespecifikt resumé:**

Alle Metal Securities, der handles på Euronext Amsterdam, kan

afregnes i systemerne for Euroclear Bank Brussels og Euroclear NIEC (Euroclear Nederlands Interprofessioneel Effected Centrum), Euroclear Dutch Interprofessional Securities Centre.

Alle Metal Securities, der handles på NYSE Euronext Paris, afregnes via de normale Euroclear-systemer.

Med henblik på levering af Metal Securities på Frankfurt Stock Exchange udsteder Clearstream Banking Aktiengesellschaft ("Clearstream") - for hver serie og det pågældende antal Metal Securities - et Global Bearer Certificate (hver benævnt et "Global Bearer Certificate") på tysk oprettet i henhold til tysk ret. Hvis antallet af Metal Securities repræsenteret ved Global Bearer Certificate i en klasse ændrer sig, ændrer Clearstream det pågældende Global Bearer Certificate i overensstemmelse hermed.

Alle Metal Securities, der handles på Borsa Italiana S.p.A., kan afregnes via de sædvanlige Monte Titoli S.p.A. afregningssystemer på de deponeringskonti, der er oprettet i Monte Titoli S.p.A.

C.18 Beskrivelse af afkast

En Metal Security berettiger en værdipapirindehaver (forudsat at denne er en berettiget deltager eller under visse andre begrænsede omstændigheder) til at kræve indløsning af en Metal Security og modtage et beløb i Bullion, der svarer til Metal Entitlement den pågældende dag.

Der påløber ikke renter på Metal Securities.

Det er formålet med Metal Securities at gøre det muligt for investorer at opnå afkast på investeringer i en bestemt type fysisk ædelmetal (via Individual Securities) eller baskets af fysisk ædelmetal (via Basket Securities) uden at skulle handle eller opbevare fysisk Bullion og at købe og sælge denne interesse ved handel med et værdipapir på en fondsbørs.

**Emnespecifikt resumé:**

Følgende oplysninger omfatter Metal Securities, der udstedes i henhold til de Endelige Vilkår:

Bullion, som Metal Securities i den pågældende klasse giver eksponering mod: palladium

C.19 Udøvelseskurs/endelig

Referencekurs Generelt indløses Metal Securities ikke til en kurs, men ved overdragelse af Bullion svarende til Metal Entitlement for de Metal Securities, der skal indløses. Der sker ingen udnyttelse af de underliggende aktiver, kun en overdragelse af de underliggende aktiver til den indløsende berettigede deltager. Under visse omstændigheder kan værdipapirindehavere, der ikke er berettigede deltagere, indløse deres værdipapirer direkte hos Udsteder til gengæld for kontanter opnået ved et salg til Custodian i henhold til Metal Sale Counterparty Agreement of Bullion med en samlet vægt svarende til Metal Entitlement for de indløste Metal Securities. Dette salg sker til en kurs i USD, der er baseret på Bullions aktuelle kontantværdi

C.20 Underliggende værdipapirers art og hvor oplysningerne om disse kan findes

Det underliggende for de Metal Securities, der er sikkerhed i, er fysiske barrer af den pågældende Bullion, der opbevares i Administrators navn for værdipapirindehaverne i sikre bokse hos Initial Custodian (eller en sub-custodian eller en repræsentant herfor).

Alle disse Bullion overholder standarderne for LBMA (for så vidt angår guld og sølv) og for LPPM (for så vidt angår Platin og Palladium) for renheden og vægten af hver enkelt barre, således at disse barrer kan betegnes good delivery-barrer. Yderligere oplysninger vedrørende Guld og Sølv kan findes på LBMA's webside på [www.lbma.org.uk](http://www.lbma.org.uk) og vedrørende Platin og Palladium på [www.lppm.com](http://www.lppm.com).

**Emnespecifikt resumé:**

Typen af underliggende sikkerhed for de Metal Securities, der udstedes i henhold til de Endelige Vilkår, er:

palladium All disse Bullion overholder standarderne for LPPM. Yderligere oplysninger vedrørende palladium kan findes på LPPM's hjemmeside, [www.lppm.com](http://www.lppm.com)

**AFSNIT D - Risici**

D.2 Udsteders vigtigste risici

Udsteder er et selskab med specifikt afgrænsede opgaver (special purpose company), der er stiftet med det formål at udstede exchange traded commodities (ETC's) som værdipapirer med sikkerhed i aktiver og besidder ingen aktiver ud over de aktiver, der tjener som sikkerhed for Metal Securities.

Hvis nettoprovenuet fra Bullion opbevaret på Administrators konti hos Initial Custodian og Swiss Gold Custodian således ikke er tilstrækkelig til at opfylde alle forpligtelser og foretage alle forfaldne betalinger for så vidt angår Individual Securities i den pågældende klasse (og Basket Securities i det omfang disse beregningsmæssigt omfatter Individual Securities i den pågældende klasse), er Udsteders forpligtelser for så vidt angår den pågældende klasse af Metal Securities begrænset til nettoprovenuet ved realiseringen af Bullion. I sådanne tilfælde må hverken værdipapirindehaverne eller administratoren tage yderligere skridt til at inddrive disse beløb.

D.6 Væsentligste risici ved Metal Securities

Tidligere performance er ikke nogen indikation af forventet performance.

Investorer i Metal Securities kan miste værdien af hele eller dele af deres investering.

Den kurs, som Metal Securities handles til på London Stock Exchange (eller de øvrige børser, hvor de er noteret eller handles), følger måske ikke nøjagtigt den pris på Bullion, som de pågældende Metal Securities repræsenterer, hvilket kan medføre, at en investor ikke opnår det forventede afkast fra Metal Securities.

Adgang til Initial Custodians, Swiss Gold Custodians eller disses sub-custodians eller repræsentanters boksfaciliteter kan begrænses af

naturkatastrofer såsom oversvømmelse eller menneskelige handlinger såsom et terrorangreb. Initial Custodian og Swiss Gold Custodian er ikke forpligtede til at forsikre Bullion, der opbevares på Administrators konti mod tab, tyveri eller skade, og Udsteder har ikke til hensigt at tegne forsikring mod disse risici. Der er således en risiko for, at de for Metal Securities underliggende ædelmetaller kan mistes, blive stjålet eller beskadiget, og at Udsteder er ikke

i stand til at opfylde sine forpligtelser for så vidt angår Metal Securities, hvilket kan medføre et tab for Værdipapirindehaverne.

Investorer er afhængige af, at der er berettigede deltagere, der skaber et marked for Metal Securities med henblik på at minimere overvågningsfejl og forsyne investorer med likviditet. Hvis der ikke skabes et sådant marked i Metal Securities, kan det være vanskeligt for en Værdipapirindehaver at sælge sine Metal Securities, hvilket kan medføre et tab.

Investorer kan blive pålagt førtidig indløsning af Metal Securities, og det kan medføre, at en investering i Metal Securities indløses tidligere end ønsket, (i) med 30 dages skriftligt varsel fra Udsteder til alle værdipapirindehavere i en bestemt klasse eller klasser af Metal Security, eller (ii) såfremt de Metal Securities, der skal indløses førtidigt, er ejet af en værdipapirindehaver, der ikke kan dokumentere sin status over for Udsteder. En sådan førtidig indløsning kan medføre, at en investor modtaget en ekstra skatteopkrævning, som de ellers ikke ville modtage, og/eller såfremt indløsningen sker på et tidspunkt, hvor den kontante værdi af de indløste Metal Securities er lavere end da de blev købt af Værdipapirindehaveren, kan Værdipapirindehaveren lide et tab.

#### AFSNIT E – Udbud

- |      |   |  |
|------|---|--|
| E.2b | Årsag til udbud og anvendelse af provenu        | Ikke relevant; årsagerne til udbuddet og anvendelsen af provenuet er ikke anderledes end ved fremskaffelse af overskud og/eller risikoafdækning.   |
| E.3  | Vilkår og betingelser                           | Metal Securities stilles til rådighed af Udsteder med henblik på tegning alene for berettigede deltagere, der har indgivet en gyldig ansøgning, og som har leveret Bullion af den relevante type svarende til Metal Entitlement for de ansøgte Metal Securities, til Udsteders konti hos Initial Custodian eller Swiss Gold Custodian (alt efter omstændighederne), og Metal Securities kan kun udstedes, når Bullion af den relevante type svarende til Metal Entitlement for de ansøgte Metal Securities, er overført til Administrators konti hos Initial Custodian eller Swiss Gold Custodian (alt efter omstændighederne). En berettiget deltager skal tillige betale Udsteder et ansøgningsgebyr på £500. Hvis en ansøgning om Metal Securities indleveres inden kl. 11 London-tid på en hverdag, vil den berettigede deltager blive registreret som indehaver af de pågældende Metal Securities inden for tre hverdage. |
| E.4  | Væsentlige interesser eller interessekonflikter | Hr. Tuckwell og Hr. Roxburgh er også bestyrelsesmedlemmer i ManJer, og hver af disse (bortset fra Hr. Weeks) er ligeledes bestyrelsesmedlemmer i HoldCo – eneaktionæren i Udsteder. Hr. Tuckwell er også bestyrelsesmedlem og aktionær i ETFSL, og Hr. Roxburgh er Chief Financial Officer for ETFSL. Selvom disse roller kan medføre interessekonflikter, er det ikke bestyrelsesmedlemmernes opfattelse, at der er aktuelle eller potentielle  |



interessekonflikter mellem de forpligtelser, som bestyrelsesmedlemmerne og/eller medlemmerne af de administrative, ledelses- og tilsynsorganer i Udsteder har over for Udsteder, og de private interesser og/eller øvrige forpligtelser, som disse måtte have.

Bestyrelsesmedlemmerne i Udsteder er også bestyrelsesmedlemmer i andre udstedere af børshandlede råvarer ligeledes ejet af HoldCo.

E.7 Udgifter

Udsteder opkræver følgende omkostninger hos Investoren for Metal Securities udstedt i henhold til de Endelige Vilkår:

Alene for Berettigede Deltagere:

- £500 per oprettelse eller indløsning af Metal Securities udført direkte med Udsteder; og

For alle Værdipapirindehavere:

- et Forvaltningsgebyr (i form af daglige fradrag fra Metal Entitlement):

0,39 % årligt for investorer i ETFS Physical Gold Securities and Physical Swiss Gold Securities.

0,49 % årligt for investorer i ETFS Physical Silver Securities, ETFS Physical Platinum Securities og ETFS Physical Palladium Securities.

Et estimeret årligt gebyr på 0,44 % for investorer i ETFS Physical PM Basket Securities (baseret på summen af Metal Entitlements af de af individuelle værdipapirer som er teoretisk omfattede fra tid til anden)

Ingen andre omkostninger vil blive pålagt Investorer af Udsteder.

Hvis en investor køber Metal Securities af et finansielt mellemlid, anslår Udsteder, at de udgifter, der opkræves af det finansielle mellemlid i forbindelse med salg af Metal Securities til en investor vil være i omegnen af 0,15 pct. af værdien af de Metal Securities, der er solgt til en sådan investor.

**Emnespecifikt resumé**

Ansøgningsgebyr	£500
Indløsningsgebyr	£500
Forvaltningsgebyr:	0.49 per cent. per annum