

FINAL TERMS

Dated 17 July 2013

ETFS METAL SECURITIES LIMITED

*(Incorporated and registered in Jersey under the Companies (Jersey) Law 1991 (as amended)
with registered number 95996)
(the "Issuer")*

Programme for the Issue of ETFS Metal Securities

Issue of

60,000 ETFS Physical Palladium Individual Securities

(the "ETFS Metal Securities")

These Final Terms (as referred to in the prospectus (the "**Prospectus**") dated 28 August 2012 in relation to the above Programme) relate to the issue of the ETFS Metal Securities referred to above. The ETFS Metal Securities have the terms provided for in the trust instrument dated 18 April 2007, as amended, between the Issuer and The Law Debenture Trust Corporation p.l.c. as trustee constituting the ETFS Metal Securities. Terms used in these Final Terms bear the same meaning as in the Prospectus.

These Final Terms have been prepared for the purpose of Article 5(4) of Directive 2003/71/EC and must be read in conjunction with the Prospectus and any supplement, which are published in accordance with Article 14 of Directive 2003/71/EC on the website of the Issuer: <http://www.etfsecurities.com>. In order to get the full information both the Prospectus (and any supplement) and these Final Terms must be read in conjunction. A summary of the individual issue is annexed to these Final Terms.

The particulars in relation to this issue of ETFS Metal Securities are as follows:

Issue Date:	18 July 2013
Class or Category of ETFS Metal Securities to which these Final Terms apply:	ETFS Physical Palladium Securities
ISIN:	JE00B1VS3002
Price per ETFS Metal Security:	0.096984790 troy ounces Palladium
Aggregate Number of ETFS Metal Securities to which these Final Terms apply:	60,000
These Final Terms relate to the first issue of a class of Individual Security not specifically described in the Prospectus in respect of which the following particulars apply:	
Applicable type of Bullion:	N/A
These Final Terms relate to the first issue of a category of Basket Security not specifically described in the Prospectus in respect of which the following additional particulars apply:	N/A

Italian Translation MSL - Physical Palladium PHPD

Fraction of a Gold Individual Security of the class denominated in that Currency of which a basket Security of this category is comprised:	N/A
Fraction of a Palladium Individual Security of the class denominated in that Currency of which a basket Security of this category is comprised:	N/A
Fraction of a Platinum Individual Security of the class denominated in that Currency of which a basket Security of this category is comprised:	N/A
Fraction of a Silver Individual Security of the class denominated in that Currency of which a basket Security of this category is comprised:	N/A

Date 17 July 2013

Time 11:00

Allegato

Nota sintetica della Singola Emissione

Le note sintetiche sono composte da obblighi di informativa definiti "Elementi". Tali Elementi sono numerati in Sezioni da A ad E (A.1 – E.7).

La presente nota sintetica contiene tutti gli Elementi che devono essere inclusi in una nota sintetica per questa tipologia di titoli ed Emittente. Poiché alcuni Elementi non devono essere trattati, la sequenza degli Elementi può presentare dei salti di numerazione.

Anche qualora un Elemento debba essere inserito nella nota sintetica in virtù della tipologia di titoli ed Emittente, è possibile che nessuna informazione rilevante possa essere fornita in merito a detto Elemento. In tal caso viene inclusa nella nota sintetica una breve descrizione dell'Elemento insieme alla dicitura "non applicabile". La nota sintetica che segue è specifica all'emissione delle seguenti classi e numeri di *Metal Securities* da emettere ai sensi delle condizioni definitive dell'Emittente datate 17-July-2013 (le "Condizioni Definitive"):

ETFS Physical Palladium Individual Securities (<<PHPD>>)

Sezione A – Introduzione e Avvertenze

A.1	Avvertenze essenziali	La presente nota sintetica deve essere letta come introduzione al prospetto di base della ETFS Metal Securities Limited datato 28.08.2012 (il " Prospetto ").Qualsiasi decisione da parte di un investitore di investire in "Titoli su Metalli" (<i>Metal Securities</i>) dovrebbe essere presa basandosi sul Prospetto nella sua interezza. Laddove venga intrapresa davanti ad una corte un'azione legale relativa alle informazioni contenute nel Prospetto, l'investitore che agisce in giudizio potrebbe, ai sensi delle norme nazionali degli Stati membri, dover sostenere le spese di traduzione del Prospetto prima dell'inizio del procedimento legale. La responsabilità civile, includendo la traduzione, è dei soggetti responsabili della nota sintetica, ma solo nel caso in cui la nota sintetica sia fuorviante, inaccurata o incoerente laddove letta insieme alle altre parti del Prospetto o non fornisca, laddove letta insieme alle altre parti del Prospetto, informazioni chiave di ausilio agli investitori per prendere in considerazione un investimento in <i>Metal Securities</i> .
-----	-----------------------	---

Sezione B - Emittente

B.1	Denominazione legale e commerciale	ETFS Metal Securities Limited (l'" Emittente ").
B.2	Domicilio / Forma giuridica /	L'Emittente è una società quotata in borsa, costituita e registrata in Jersey ai sensi della Companies (Jersey) Law 1991 (e successive

- Legislazione / Paese di costituzione modifiche), con numero di registrazione 95996.
- B.16 Controllo diretto/indiretto dell'Emittente Le azioni dell'Emittente sono detenute interamente da ETFS Holdings (Jersey) Limited ("**HoldCo**"), una holding costituita in Jersey. Le azioni di HoldCo sono possedute direttamente da ETF Securities Limited ("**ETFSL**"), parimenti costituita in Jersey. L'Emittente non è né direttamente né indirettamente posseduto o controllato da qualsiasi altra parte partecipante al programma.
- B.20 Società veicolo L'Emittente è stato costituito come società veicolo (*special purpose vehicle*) ai fini dell'emissione di *Metal Securities* sotto forma di attività cartolarizzate (*asset-backed securities*).
- B.21 Principali attività La principale attività dell'Emittente è l'emissione di classi di titoli di debito garantiti da metalli preziosi fisici (i "**Metal Securities**"). L'Emittente ha costituito un programma in forza del quale i *Metal Securities* possono essere di volta in volta emessi in cinque categorie garantite ciascuna da un solo tipo di metallo prezioso fisico ("**Individual Securities**") e in una categoria garantita da un paniere di quattro diversi metalli preziosi fisici ("**Basket Securities**").

I tipi di metalli preziosi fisici a garanzia di ciascuna classe di *Metal Security* emessi ai sensi delle Condizioni Definitive sono i seguenti:

Classe di Metal Security	Metallo prezioso fisico associato
ETFS Physical Palladium	Palladio

I *Basket Securities* sono singoli titoli con un diritto nominale combinato sui metalli preziosi sottostanti calcolato come se i loro titolari fossero i detentori dei *Individual Securities* corrispondenti a detti metalli preziosi fisici sottostanti e che (quando sono in forma certificata) possono essere ceduti in cambio di un numero equivalente di *Individual Securities*. I detentori di *Basket Securities* beneficiano anche degli accordi di sicurezza in vigore come se fossero i detentori dei *Individual Securities*.

I *Metal Securities* possono essere creati e riscattati su base giornaliera dalle istituzioni finanziarie che hanno (i) stipulato con l'Emittente un accordo denominato "Accordo dei Partecipanti Autorizzati"; (ii) hanno certificato all'Emittente il loro status ai sensi del Financial Services and Markets Act 2000 ("FSMA"); e (iii) hanno certificato alla Società che non sono degli organismi d'investimento collettivi disciplinati dalla direttiva del Consiglio 85/611/CEE sugli organismi d'investimento in valori mobiliari; (fatto salvo che altri possessori di *Metal Securities* possono anch'essi riscattare i *Metal Securities* qualora non vi sia alcun Partecipante Autorizzato o la Società disponga altrimenti). Tutte le

altre parti devono acquistare e vendere *Metal Securities* attraverso la negoziazione su una borsa valori o su un mercato in cui è ammessa la negoziazione di *Metal Securities*.

Ogni *Metal Security* è garantito da lingotti fisici del relativo metallo prezioso o (nel caso dei *Basket Securities*) da metalli custoditi a nome del Trustee per conto dei Detentori dei Titoli (*Security Holders*), The Law Debenture Trust Corporation p.l.c. (il "**Trustee**") (che lo detiene come un titolo), in caveau sicuri presso la sede di Londra di HSBC Bank N.A. (nel caso di tutti i *Metal Securities* tranne gli ETFS Physical Swiss Gold Metal Securities) (il "Depositario Iniziale") e la sede di Zurigo di JPMorgan Chase Bank N.A. (nel caso degli ETFS Physical Swiss Gold Metal Securities) (il "Depositario dell'Oro Svizzero") (o sub-depositario o delegato del Depositario). I libri e i registri del Depositario Iniziale e del Depositario dell'Oro Svizzero attestano che tali lingotti di metalli preziosi sono separati dagli altri metalli custoditi nei loro caveau e che alcuni lingotti di metalli preziosi individualmente numerati sono custoditi per il Trustee in forma "allocata" (ovvero che quei particolari lingotti sono custoditi per conto del Trustee, sono di sua proprietà e non sono sostituibili con gli altri lingotti detenuti dal Depositario iniziale o dal Depositario dell'oro svizzero). Tutti i lingotti di metalli preziosi conservati dal Trustee nei caveau del Depositario Iniziale o del Depositario dell'Oro Svizzero a garanzia dei *Metal Securities* devono soddisfare alcune caratteristiche specifiche dette di "Good Delivery" in termini di peso e purezza. Tali caratteristiche sono stabilite dalle associazioni per il commercio del relativo metallo prezioso. Nel caso dell'oro e dell'argento fisici l'associazione commerciale competente è la London Bullion Market Association (la "**LBMA**") e nel caso del platino e del palladio fisici l'associazione commerciale competente è la London Platinum and Palladium Market (la "**LPPM**").

I *Metal Securities* sono costituiti ai sensi di un accordo tra l'Emittente e il Trustee denominato "*Trust Instrument*". Il Trustee detiene tutti i diritti ed i titoli in virtù del *Trust Instrument* sul trust per tutte le persone identificate sui registri come detentori di *Metal Securities* (i "*Security Holders*"). L'Emittente e il Trustee hanno stipulato un *Security Deed* separato per ogni tipo di metallo prezioso conservato dal Trustee nei conti presso il Depositario Iniziale e il Depositario dell'Oro Svizzero. I diritti ed i titoli del Trustee in virtù di ogni *Security Deed* sono detenuti dal Trustee sul trust per conto dei *Security Holders* della relativa classe di *Individual Securities* e *Basket Securities*.

ETFS Management Company (Jersey) Limited ("**ManJer**"), società interamente di proprietà di ETFSL, fornisce, o fa in modo che siano forniti, tutti i servizi di gestione ed amministrazione all'Emittente e paga tutte le spese di gestione ed amministrazione dell'Emittente in cambio di una commissione pagabile dall'Emittente in metalli preziosi.

B.22 Nessun bilancio d'esercizio Non applicabile; i dati del bilancio d'esercizio sono compilati alla data del presente Prospetto.

B.23 Principali dati storici finanziari

	Al 31 dicembre	
	2011 USD	2010 USD
Attività correnti		
Disponibilità liquide ed Equivalenti	1 633	68
Crediti commerciali e Altri crediti	3 271 754	3 065 990
Metallo prezioso fisico	9 034 464 204	8 506 963 977
Importi esigibili in attesa di regolamento	5 908 525	46 881 313
Totale Attività	9 043 646 116	8 556 911 348
Passività correnti		
Titoli su Metallo	9 034 464 204	8 506 963 977
Importi dovuti in attesa di regolamento	5 908 525	46 881 313
Debiti commerciali e Altri importi dovuti	3 273 383	2 975 935
Totale Passività	9 043 646 112	8 556 821 225
Patrimonio		
Capitale dichiarato	4	4
Utili non distribuiti	-	90 119
Totale Patrimonio	4	90 123
Totale Patrimonio e Passività	9 043 646 116	8 556 911 348

B.24 Significativo cambiamento negativo Non applicabile; non vi è stato alcun significativo cambiamento negativo nelle prospettive dell'Emittente dalla data dell'ultimo bilancio certificato pubblicato.

B.25 Attività sottostanti Gli attivi sottostanti i *Metal Securities*, emessi ai sensi delle Condizioni Definitive, da cui sono garantiti, sono i lingotti del/i relativo/i metallo/i prezioso/i indicati nella tabella seguente:

Classe di Metal Security	Metal Prezioso Fisico Applicabile
ETFS Physical Palladium	Palladio

Il/i metallo/i prezioso/i è/sono custodito/i a nome del Trustee per conto dei *Security Holders* in caveau sicuri presso il Depositario iniziale o (solo nel caso di ETFS Physical Swiss Gold Securities) presso il Depositario dell'Oro Svizzero (o un sub-depositario o delegato del Depositario). Tali metalli preziosi soddisfano tutte le caratteristiche di "Good Delivery" in termini di purezza e peso per ciascun lingotto stabilite dalla LBMA (per quanto riguarda l'oro e l'argento fisici) e dalla LPPM (per quanto riguarda il platino e il palladio fisici).

I metalli preziosi a garanzia di ciascun *Metal Security* hanno caratteristiche che dimostrano la capacità di produrre fondi per qualsiasi costo dovuto ed esigibile associato ai *Metal Securities* a fronte del trasferimento di metalli preziosi a terzi (compresi i pagamenti delle commissioni a Manjer o i rimborsi ai *Security Holders*).

B.26 Gestione degli investimenti

Non applicabile; non vi è alcuna gestione attiva delle attività dell'Emittente.

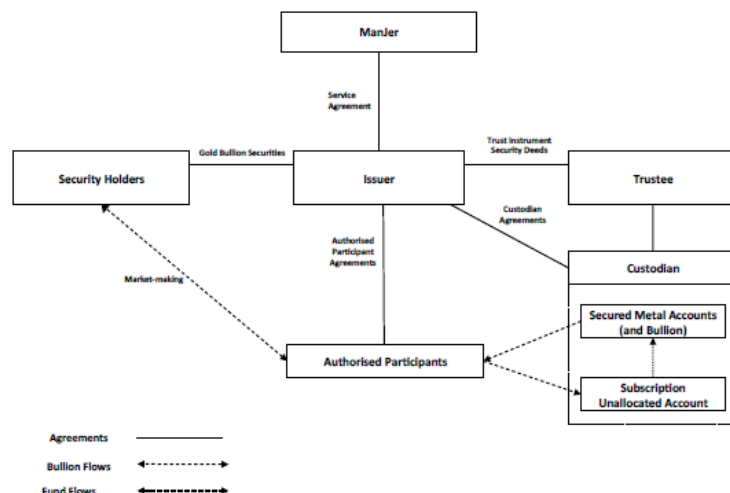
B.27 Ulteriori titoli garantiti dalle stesse attività

L'emissione di ulteriori *Metal Securities* è possibile solo dopo l'avvenuto trasferimento nei conti del Trustee presso il Depositario Iniziale o il Depositario dell'Oro Svizzero (a seconda dei casi) di una quantità del/i relativo/i metallo/i prezioso/i fisico/i pari al *Metal Entitlement* aggregato dei *Metal Securities* da emettere. Tali *Metal Securities* di nuova emissione saranno sostituibili con tutti i *Metal Securities* esistenti della stessa categoria e saranno garantiti dai medesimi attivi.

B.28 Diagramma della struttura

I *Metal Securities* sono costituiti in *Trust Instrument*. Il Trustee detiene tutti i diritti ed i titoli in virtù del *Trust Instrument* sul trust per i *Security Holders*. Inoltre, l'Emittente e il Trustee hanno stipulato un *Security Deed* separato per ogni deposito dei relativi metalli fisici detenuto dal Trustee nei suoi conti presso il Depositario Iniziale e il Depositario dell'Oro Svizzero. I diritti ed i titoli del Trustee in virtù di ogni *Security Deed* separato sono detenuti dal Trustee sul trust per conto dei *Security Holders*.

Un diagramma raffigurante i principali aspetti della struttura attualmente presenti è riportato di seguito:



B.29 Descrizione del flusso di fondi

Un *Metal Security* sarà emesso (tramite il sistema CREST) solo dietro ricezione di una richiesta valida (nella forma stabilita di volta in volta dall'Emittente) e dopo che il relativo metallo prezioso fisico sarà stato trasferito nei conti del Trustee presso il Depositario Iniziale o il Depositario dell'Oro Svizzero (a seconda dei casi). Un *Metal Security* sarà cancellato solo dietro ricezione di una richiesta di rimborso valida (nella forma stabilita di volta in volta dall'Emittente) e la consegna dei pertinenti *Metal Securities* (tramite il sistema CREST) al Conservatore del registro dell'Emittente, Computershare Investors Services (Jersey) Limited, in seguito alla quale la corrispondente quantità del relativo metallo prezioso fisico sarà trasferita dai conti del Trustee presso il Depositario Iniziale o il Depositario dell'Oro Svizzero (a seconda dei casi).

B.30 Creatori delle attività cartolarizzate

Non applicabile. I *Metal Securities* sono garantiti dai metalli preziosi fisici.

SEZIONE C - Titoli

C.1 Tipologia e classe dei titoli offerti

Le presenti Condizioni Definitive riguardano l'emissione delle seguenti classi di *Metal Securities* da emettere ai sensi delle Condizioni Definitive:

Classe	Codice LSE	ISIN
ETFS Physical Palladium	PHPD	JE00B1VS3002

Di seguito è riportato il numero complessivo dei *Metal Securities* a cui si applicano tali Condizioni Definitive:

Classe	Numero al quale applicare le Condizioni Definitive
ETFS Physical Palladium (PHPD)	60,000

I *Metal Securities* sono strumenti finanziari concepiti per consentire agli investitori di ottenere un'esposizione a un rendimento mediante investimenti in metalli preziosi fisici (mediante *Individual Securities*) o panieri di metalli preziosi fisici (mediante *Basket Securities*) senza la necessità di negoziare o custodire metalli preziosi fisici.

C.2 Valuta

I *Metal Securities* sono denominati in dollari statunitensi (USD).

C.5 Restrizioni di trasferimento

Non applicabile; i *Metal Securities* sono liberamente trasferibili.

C.8 Diritti

I *Metal Securities* costituiscono obbligazioni dirette e incondizionate dell'Emittente con medesimo grado di priorità nell'ordine dei pagamenti

Un *Metal Security* è un'obbligazione di debito dell'Emittente, garantita, non datata e con regresso limitato, che dà diritto al *Security Holder* (a condizione che sia un Partecipante Autorizzato o in talune altre limitate circostanze) a richiedere il riscatto del titolo e a ricevere una quantità del/i relativo/i metallo/i prezioso/i pari al *Metal Entitlement* in tale data.

Vi è un distinto *Metal Entitlement* per ogni classe di *Individual Securities*.

Al 24 aprile 2007 (e cioè il giorno in cui la trattazione dei *Metal Securities*, tranne l'ETFS Physical Swiss Gold Securities, ha avuto inizio per la prima volta nella Borsa di Londra) il *Metal Entitlement* per ogni classe di *Metal Security* è stato fissato come segue:

Classe	Metal Entitlement
ETFs Physical Gold (PHAU)	0,10 troy oz di Oro fino
ETFs Physical Silver (PHAG)	1,00 troy oz di Argento
ETFs Physical Platinum (PHPT)	0,10 troy oz di Platino
ETFs Physical Palladium (PHPD)	0,10 troy oz di Palladio

Al 16 dicembre 2009 (e cioè il giorno in cui la trattazione degli *ETFs Physical Swiss Gold Securities* ha avuto inizio per la prima volta) il *Metal Entitlement* per ogni *ETFs Physical Swiss Gold Securities* è stato di 0,10 troy oz di oro fino.

I *Metal Entitlements* applicabili alle classi di *Metal Securities* emesse ai sensi delle Condizioni Definitive sono:

Classe	Metal Entitlement
ETFs Physical Palladium (PHPD)	0.096984790 troy oz di Palladio

Qualora vengano emessi nuovi titoli o vengano riscattati quelli esistenti, ciò sarà fatto al *Metal Entitlement* prevalente, così da assicurare che tutti i titoli dello stesso tipo abbiano lo stesso *Metal Entitlement* e siano interamente sostituibili.

L'Emittente è stato costituito come una società con struttura a ombrello o multiclasse con depositi di attività separati per ciascuna classe in modo che l'Emittente possa emettere distinti tipi di titoli, basati su diversi metalli preziosi o combinazioni di essi, o che hanno alcune altre caratteristiche differenti, ma in modo tale che ognuna di queste classi separate di titoli faccia ricorso solamente alle attività attribuite a tale classe e non alle attività attribuite ad altre classi. Le attività e passività attribuibili ad ogni classe di *Individual Securities* (e *Basket Securities* nella misura in cui comprendono nominalmente tali *Individual Securities*) rappresenteranno le attività di tale classe.

I *Metal Securities* sono costituiti mediante il "*Trust Instrument*". Il Trustee detiene tutti i diritti e i titoli in virtù del *Trust Instrument* sul trust per i *Security Holders*. Inoltre, l'Emittente e il Trustee hanno stipulato un *Security Deed* separato per ogni deposito dei relativi metalli fisici detenuto dal Trustee nei suoi conti presso il Depositario Iniziale e il Depositario dell'Oro Svizzero. I diritti e i titoli del Trustee in virtù di ogni *Security Deed* separato sono detenuti dal Trustee sul trust per conto dei *Security Holders*.

C.11 Ammissione

La richiesta deve essere presentata alla UK Listing Authority per tutti i *Metal Securities* emessi entro 12 mesi dalla data del presente Prospetto per l'ammissione al Listino Ufficiale (*Official List*) e alla Borsa di Londra

(London Stock Exchange), che gestisce un Mercato Regolamentato, per tutti i *Metal Securities* da ammettere al Mercato Principale (*Main Market*) della Borsa di Londra, che fa parte del suo Mercato Regolamentato per i titoli quotati (in quanto titoli ammessi al Listino Ufficiale). È nell'intenzione dell'Emittente che tutti i *Metal Securities* emessi dopo la data del presente documento siano altresì ammessi alla negoziazione sul Mercato Principale. I *Metal Securities* emessi ai sensi delle Condizioni Definitive sono, inoltre, quotati nelle seguenti altre borse:

Classe di <i>Metal Securities</i>	Altre Borse sui quali sono quotati
ETFS Physical Palladium (PHPD)	Mercato Regolamentato (General Standard) (Regulierter Markt [General Standard]) della Borsa di Francoforte (Frankfurter Wertpapierbörse) NYSE Euronext Paris Euronext Amsterdam Mercato ETFplus di Borsa Italiana S.p.A.

C.12 Denominazione minima Il *Metal Security* emesso ai sensi delle Condizioni Definitive ha un Capitale nominale (*Principal Amounts*) come di seguito indicato:

Classe	Capitale nominale
ETFS Physical Palladium	USD 5,00

C.15 Il valore dell'investimento subisce l'influenza del valore degli strumenti sottostanti Ogni *Metal Security* ha un *Metal Entitlement*. Vi è un distinto *Metal Entitlement* per ogni classe di *Individual Securities*.

I *Metal Entitlements* applicabili alle classi di *Individual Security* emesse ai sensi di tale singola emissione sono:

Classe	Metal Entitlement
ETFS Physical Palladium (PHPD)	0.096984790 troy oz di Palladio

Qualora vengano emessi nuovi titoli o vengano riscattati quelli esistenti, ciò sarà fatto al *Metal Entitlement* prevalente, così da assicurare che tutti i titoli dello stesso tipo abbiano lo stesso *Metal Entitlement* e siano interamente sostituibili.

I *Metal Securities* possono essere emessi o riscattati in qualsiasi momento dai Partecipanti Autorizzati in cambio del relativo metallo

prezioso equivalente all'allora prevalente *Metal Entitlement* per la rilevante classe di *Metal Securities* da emettere o riscattare, nel rispetto delle condizioni previste.

C.16 Data di scadenza/estinzione Non applicabile; i *Metal Securities* sono titoli senza data e non hanno alcuna specifica data di scadenza o di estinzione.

C.17 Regolamento L'Emittente è un emittente partecipante a CREST, un sistema senza supporti cartacei per regolare trasferimenti e detenere titoli.

Per la creazione o il riscatto dei *Metal Securities*, il regolamento avverrà (stante il rispetto di determinate condizioni) il terzo giorno lavorativo successivo alla ricezione della rilevante richiesta di creazione o riscatto. Un *Metal Security* sarà emesso solo dietro ricezione di un Modulo di richiesta (*Application Form*) valido e dopo che il relativo metallo prezioso fisico sarà stato trasferito nei conti del Trustee presso il Depositario Iniziale o il Depositario dell'Oro Svizzero (a seconda dei casi). Un *Metal Security* sarà cancellato solo dietro ricezione di una richiesta di riscatto valida e la consegna dei relativi *Metal Securities* al Conservatore del registro, in seguito alla quale il metallo prezioso fisico sarà trasferito dai conti del Trustee presso il Depositario Iniziale o il Depositario dell'Oro Svizzero (a seconda dei casi). Il trasferimento dei relativi *Metal Securities* a o da un Partecipante autorizzato in caso di creazione o riscatto sarà effettuato tramite CREST.

Ai fini della "Good Delivery" dei *Metal Securities* sulla Borsa di Francoforte, Clearstream Banking Aktiengesellschaft ("**Clearstream**") emetterà, per ogni serie e il rilevante numero di *Metal Securities*, un Certificato internazionale al portatore (*Global Bearer Certificate*) (ciascuno un "**Global Bearer Certificate**") in lingua tedesca creato ai sensi delle leggi tedesche. Qualora il numero di *Metal Securities* rappresentato dal *Global Bearer Certificate* di una classe cambi, Clearstream modificherà di conseguenza il rilevante *Global Bearer Certificate*.

Tutti i *Metal Securities* negoziati sulla Borsa Italiana S.p.A. possono essere regolati tramite i normali sistemi di regolamento di Monte Titoli S.p.A. sui conti di deposito aperti presso Monte Titoli S.p.A.

Tutti i *Metal Securities* negoziati su Euronext Amsterdam possono essere regolati nei sistemi di Euroclear Bank Brussels ed Euroclear NIEC (Euroclear Nederlands Interprofessioneel Effecten Centrum), il centro interprofessionale olandese per gli investimenti di Euroclear. Il regolamento e la compensazione di tutti i *Metal Securities* negoziati su NYSE Euronext Paris avverranno tramite i normali sistemi di Euroclear.

C.18 Descrizione del rendimento Un *Metal Security* dà diritto al *Security Holder* (a condizione che sia un Partecipante autorizzato ovvero in talune altre limitate circostanze) a richiedere il riscatto di un *Metal Security* ed a ricevere una quantità di

metallo prezioso pari al Titolo sul metallo (*Metal Entitlement*) in tale data.

I *Metal Securities* non maturano interessi.

I *Metal Securities* sono concepiti per consentire agli investitori di ottenere un'esposizione a un rendimento mediante investimenti in un particolare tipo di metallo prezioso fisico (mediante *Individual Securities*) o panieri di metalli preziosi fisici (mediante *Basket Securities*) senza la necessità di negoziare o custodire metalli preziosi fisici.

C.19 Prezzo finale/
prezzo di
esercizio

I riscatti di *Metal Securities* saranno in cambio di una quantità del relativo metallo prezioso pari al *Metal Entitlement* alla data di riscatto.

C.20 Tipo di
sottostante e
dove possono
essere reperite
informazioni sul
sottostante

Gli attivi sottostanti gli ETFS Physical Palladium Individual Securities emessi ai sensi di tale singola emissione, da cui sono garantiti, sono i lingotti dei relativi metalli preziosi custoditi a nome del Trustee per conto dei *Security Holders* in caveau sicuri presso il Depositario Iniziale (o un sub-depositario o delegato del Depositario). Tali metalli preziosi soddisfano tutti le caratteristiche stabilite dalla LPPM in termini di purezza e peso di ciascun lingotto, ottemperando quindi agli standard di "Good Delivery". Ulteriori informazioni sono reperibili per il Palladio nel sito di LPPM all'indirizzo www.lppm.com

SEZIONE D – Rischi

D.2 Principali rischi
dell'Emittente

L'Emittente è una società veicolo costituita ai fini dell'emissione di *Metal Securities*. Se i proventi netti dei metalli preziosi fisici detenuti nei conti del Trustee presso il Depositario Iniziale e il Depositario dell'Oro Svizzero non sono sufficienti a ottemperare a tutti gli obblighi e a effettuare tutti i pagamenti allora dovuti relativi ai *Individual Securities* di tale classe (ed ai *Basket Securities* nella misura in cui comprendono nominalmente *Individual Securities* di tale classe), gli obblighi dell'Emittente rispetto a tale classe di *Metal Securities* saranno limitati ai proventi netti della realizzazione di tale metallo prezioso. In dette circostanze né i *Security Holders* né il Trustee possono intraprendere ulteriori misure per recuperare tali importi.

D.6 Principali rischi dei
Metal Securities

I rendimenti passati non sono indicativi di quelli futuri e la performance degli investimenti nei *Metal Securities* potrebbe essere volatile.

Un investimento in *Metal Securities* comporta un significativo grado di rischio e l'investitore potrebbe subire la perdita dell'intero valore o di una parte del suo investimento. Quelli indicati qui di seguito sono alcuni dei principali fattori di rischio che gli investitori dovrebbero considerare attentamente prima di decidere se investire nei *Metal Securit*

- i prezzi del metallo prezioso, e quindi il valore dei *Metal Securities*, possono fluttuare ampiamente. Dato che i prezzi dei *Metal Securities* sono determinati in dollari statunitensi, il loro valore nelle altre valute subirà l'influenza dei movimenti del tasso di cambio;
- i mercati dei metalli preziosi possono essere interessati da turbative o volatilità del mercato a causa della carenza di metalli preziosi fisici. Tali eventualità possono portare ad una correzione dei prezzi dei metalli preziosi. La correzione del prezzo può anche portare a tassi per consegna differita (*forward*) o per prestiti (*lease*) volatili e quindi ad un aumento del differenziale denaro-lettera nelle borse dove vengono negoziati i *Metal Securities*, riflettendo i tassi forward a breve termine del relativo metallo prezioso;
- in qualsiasi momento, il prezzo al quale vengono negoziati i *Metal Securities* nella Borsa di Londra (o qualsiasi altra borsa nella quale di volta in volta è ammessa la loro negoziazione) può non riflettere esattamente il prezzo del metallo prezioso rappresentato da tali *Metal Securities*;
- l'accesso ai caveau del Depositario Iniziale, del Depositario dell'Oro Svizzero o dei sub-depositari o delegati potrebbe essere limitato da eventi naturali, quali alluvioni, o azioni umane, come un attacco terroristico. Il Depositario Iniziale e il Depositario dell'Oro Svizzero non hanno l'obbligo di assicurare i metalli preziosi detenuti nei conti del Trustee contro perdite, furto o danni e l'Emittente non intende assicurarsi contro tali rischi. Pertanto, esiste il rischio che i metalli preziosi sottostanti i *Metal Securities* possano essere persi, rubati o danneggiati e che l'Emittente possa non essere in grado di soddisfare i suoi obblighi rispetto ai *Metal Securities*.

La posizione degli investitori dipende dal fatto che esistano dei Partecipanti Autorizzati che creano un mercato di *Metal Securities* per minimizzare gli errori del tracking dell'indice (*tracking error*) e per fornire liquidità agli investitori.

Agli investitori potrebbe essere imposto un riscatto anticipato dei *Metal Securities*, che farà sì che un investimento in *Metal Securities* venga riscattato prima di quanto desiderato,(i) con un preavviso scritto di 30 giorni da parte dell'Emittente a tutti i *Security Holders* di una particolare classe o di particolari classi di *Metal Security*; o (ii) se i *Metal Securities* da riscattare obbligatoriamente sono detenuti da un *Security Holder* che non è in grado di comprovare il suo status all'Emittente.

SEZIONE E – Offerta

E.2b	Motivi dell'offerta e utilizzo dei proventi	Non applicabile; i motivi per l'offerta e l'utilizzo dei proventi non sono diversi dalla realizzazione di profitti e/o la copertura.
E.3	Termini e condizioni dell'offerta	<p>I <i>Metal Securities</i> sono resi disponibili dall'Emittente per la sottoscrizione esclusivamente a Partecipanti Autorizzati che hanno presentato una richiesta valida e che hanno trasferito una quantità dei relativi metalli preziosi equivalente al <i>Metal Entitlement</i> dei <i>Metal Securities</i> richiesti su un conto dell'Emittente presso il Depositario Iniziale o il Depositario dell'Oro Svizzero (a seconda dei casi) e i <i>Metal Securities</i> saranno emessi solo all'avvenuto trasferimento sui conti del Trustee presso il Depositario Iniziale o il Depositario dell'Oro Svizzero (a seconda dei casi) dei metalli preziosi del tipo pertinente in misura equivalente al <i>Metal Entitlement</i> dei <i>Metal Securities</i> richiesti. I Partecipanti autorizzati sono inoltre tenuti a pagare all'Emittente una commissione di sottoscrizione pari a 500 sterline britanniche,. Le richieste di <i>Metal Securities</i> effettuate entro le ore 11.00 di Londra di un giorno lavorativo consentiranno in genere al Partecipante Autorizzato di essere registrato come detentore dei <i>Metal Securities</i> entro tre giorni lavorativi.</p>
E.4	Interessi materiali o confliggenti	<p>Il Sig. Tuckwell e il Sig. Ross sono anche amministratori di ManJer e tutti gli Amministratori sono anche amministratori di HoldCo – l'unico azionista dell'Emittente. Sebbene tali funzioni possano potenzialmente condurre a conflitti d'interesse, gli Amministratori non ritengono che vi sia alcun effettivo o potenziale conflitto d'interesse tra i doveri a cui gli amministratori e/o i membri degli organi amministrativi, dirigenziali o di controllo dell'Emittente sono chiamati nei confronti dell'Emittente e i loro altri interessi privati e o altri doveri.</p> <p>Gli Amministratori dell'Emittente ricoprono anche la carica di amministratore di altri emittenti di ETC (<i>Exchange Traded Commodities</i>) detenuti da HoldCo.</p>
E.7	Spese	<p>L'Emittente addebita i seguenti costi agli investitori in relazione ai <i>Metal Securities</i> emessi ai sensi delle Condizioni Definitive:</p> <ul style="list-style-type: none">- 500 sterline britanniche per la sottoscrizione o il rimborso eseguita direttamente con l'Emittente, e- una commissione di gestione (a titolo di deduzione giornaliera dal <i>Metal Entitlement</i> di cui al paragrafo C.8) pari a:- 0,49 per cento l'anno ai detentori di ETFS Physical Palladium Securities <p>Nessun altro costo sarà addebitato agli investitori da parte</p>

dell'Emittente.

L'Emittente stima che i costi sostenuti da un offerente autorizzato in relazione alla vendita dei Metal Securities ad un investitore sarà pari allo 0,15 per cento dei Metal Securities venduti a tale investitore.