

FINAL TERMS

Dated 03 June 2013

ETFS METAL SECURITIES LIMITED

*(Incorporated and registered in Jersey under the Companies (Jersey) Law 1991 (as amended)
with registered number 95996)
(the "Issuer")*

Programme for the Issue of ETFS Metal Securities

Issue of

4,000 ETFS Physical Platinum Individual Securities

(the "ETFS Metal Securities")

These Final Terms (as referred to in the prospectus (the "**Prospectus**") dated 28 August 2012 in relation to the above Programme) relate to the issue of the ETFS Metal Securities referred to above. The ETFS Metal Securities have the terms provided for in the trust instrument dated 18 April 2007, as amended, between the Issuer and The Law Debenture Trust Corporation p.l.c. as trustee constituting the ETFS Metal Securities. Terms used in these Final Terms bear the same meaning as in the Prospectus.

These Final Terms have been prepared for the purpose of Article 5(4) of Directive 2003/71/EC and must be read in conjunction with the Prospectus and any supplement, which are published in accordance with Article 14 of Directive 2003/71/EC on the website of the Issuer: <http://www.etfsecurities.com>. In order to get the full information both the Prospectus (and any supplement) and these Final Terms must be read in conjunction. A summary of the individual issue is annexed to these Final Terms.

The particulars in relation to this issue of ETFS Metal Securities are as follows:

Issue Date:	04 June 2013
Class or Category of ETFS Metal Securities to which these Final Terms apply:	ETFS Physical Platinum Securities
ISIN:	JE00B1VS2W53
Price per ETFS Metal Security:	0.097042236 troy ounces Platinum
Aggregate Number of ETFS Metal Securities to which these Final Terms apply:	4,000
These Final Terms relate to the first issue of a class of Individual Security not specifically described in the Prospectus in respect of which the following particulars apply:	
Applicable type of Bullion:	N/A
These Final Terms relate to the first issue of a category of Basket Security not specifically described in the Prospectus in respect of which the following additional particulars apply:	N/A

Danish Translation MSL - Physical Platinum PHPT

Fraction of a Gold Individual Security of the class denominated in that Currency of which a basket Security of this category is comprised:	N/A
Fraction of a Palladium Individual Security of the class denominated in that Currency of which a basket Security of this category is comprised:	N/A
Fraction of a Platinum Individual Security of the class denominated in that Currency of which a basket Security of this category is comprised:	N/A
Fraction of a Silver Individual Security of the class denominated in that Currency of which a basket Security of this category is comprised:	N/A

Date 03 June 2013

Time 11:00

Bilag

Resumé for Individuel Udstedelse

Der gives et sammendrag af de oplysningskrav, der betegnes "Elementer". Disse elementer er nummereret som Afsnit A – E (A.1 – E.7).

Dette resumé omfatter alle de Elementer, som skal være omfattet af et resumé for denne type værdipapir og Udsteder. Da der er nogle Elementer, der ikke skal adresseres, kan der være huller i nummereringsrækkefølgen.

Selvom der kan være krav om, at et Element er omfattet af resuméet på grundlag af typen af værdipapir og Udsteder, er det muligt, at der ikke kan gives relevante oplysninger om det pågældende Element. Resuméet vil da indeholde en kort beskrivelse af Elementet med angivelse af "ikke relevant". Følgende resumé gælder specifikt for udstedelser af følgende klasser af Metal Securities, der udstedes i henhold til Udsteders endelige vilkår af 03-June-2013 ("Endelige Vilkår"):

ETFS Physical Platinum Individual Securities ("PHPT")

Afsnit A – Indledning og Advarsler

A.1	Krævet standard-advarsel	Dette resumé bør læses som en indledning til prospektet for ETFS Metal Securities Limited af 28. august 2012 (" Prospektet "). Enhver beslutning om investering i Metal Securities bør træffes på baggrund af Prospektet som helhed. Såfremt der indbringes et krav vedrørende oplysningerne i Prospektet for en domstol, kan den sagsøgende investor i henhold til den nationale lovgivning i det medlemsland, hvor kravet indbringes, være forpligtet til at betale omkostningerne i forbindelse med oversættelse af Prospektet, inden sagen indledes. Kun de personer, der har indgivet resuméet eller eventuelle oversættelser heraf, kan ifalde et civilretligt erstatningsansvar, men kun såfremt resuméet er misvisende, ukorrekt eller uoverensstemmende, når det læses sammen med de øvrige dele af Prospektet, eller ikke, når det læses sammen med Prospektets øvrige dele, indeholder nøgleoplysninger, således at investorerne lettere kan tage stilling til, om de vil investere i Metal Securities.
-----	--------------------------	---

Afsnit B - Udsteder

B.1	Udsteders juridiske navn	ETFS Metal Securities Limited (" Udsteder ").
B.2	Domicil/retlig form/lovgivning/indregistreringsland	Udsteder er et aktieselskab, der er stiftet og indregistreret på Jersey i henhold til "Companies (Jersey) Law 1991 (med senere ændringer) med registreringsnummer 95996.
B.16	Direkte/indirekte kontrol med Udsteder	Aktierne i Udsteder er ejet af ETFS Holdings (Jersey) Limited (" HoldCo "), et holdingselskab, der er stiftet på Jersey. Aktierne i HoldCo er ejet direkte af ETFS Securities Limited (" ETFSL "), der ligeledes er stiftet på Jersey. Udsteder er hverken direkte eller indirekte ejet eller kontrolleret af en anden part i programmet.

- B.20 Specialistvirksomhed (SPV) Udsteder er stiftet som en specialistvirksomhed med henblik på at udstede Metal Securities med sikkerhed i aktiver.
- B.21 Hovedaktiviteter Udsteders hovedaktivitet er at udstede klasser af gældsbeviser med sikkerhed i fysiske ædelmetaller ("**Metal Securities**"). Udsteder har etableret et program i henhold til hvilket der lejlighedsvis kan udstedes Metal Securities – i form af fem klasser af Metal Security, hver med sikkerhed i én type fysisk ædelmetal ("**Individual Securities**") og én klasse af Metal Security med sikkerhed i en basket af fire forskellige typer fysisk ædelmetal ("**Basket Securities**").

De forskellige typer fysisk ædelmetal, der udgør sikkerhed for hver klasse af Metal Security, der udstedes i henhold til de Endelige Vilkår, er som følger:

Klasse of Metal Security	Fysisk Ædelmetal
ETFS Physical Platinum	Platin

Basket Securities er enkelte værdipapirer med en kombineret beregningsmæssig ret til de underliggende fysiske ædelmetaller beregnet som om indehaverne heraf var indehavere af de Individual Securities, der modsvarer disse underliggende fysiske ædelmetaller, og som (når de er i form af et bevis) kan overdrages til gengæld for et tilsvarende antal Individual Securities. Indehavere af Basket Securities drager også fordel af de gældende værdipapirordninger som om de var indehavere af Individual Securities.

Metal Securities kan udstedes eller indløses dagligt af finansielle institutioner, der (i) har indgået en aftale betegnet "Authorised Participant Agreement" med Udsteder, (ii) har attesteret deres status i henhold til Financial Services and Markets Act 2000 ("FSMA") over for Udsteder, og (iii) har attesteret over for Selskabet, at de ikke er kollektive investeringsordninger, der er reguleret af Rådets Direktiv 85/611/EØF som institutter for kollektiv investering i værdipapirer (dog således at andre indehavere af Metal Securities også kan indløse Metal Securities, hvis der ikke er nogen berettigede deltagere eller Udsteder oplyser andet). Alle øvrige parter skal købe og sælge Metal Securities via handel på en fondsbørs eller et marked, hvorpå Metal Securities er noteret.

Hver Metal Security er sikret ved fysiske barrer af det relevante fysiske ædelmetal eller (for så vidt angår Basket Securities) metaller, der opbevares i Administrators navn for værdipapirindehaverne, the Law Debenture Trust Corporation p.l.c. ("**Administrator**") (som opbevares til sikkerhed) i sikre bokse i HSBC Bank N.A. i London (for så vidt angår alle andre Metal Securities end ETFS Physical Swiss Gold Metal Securities) ("**Initial Custodian**") og JPMorgan Chase Bank N.A. i Zürich (for så vidt angår ETFS Physical Swiss Gold Metal Securities ("**Swiss Gold Custodian**") (eller en sub-custodian eller en repræsentant herfor). Initial Custodians og Swiss Gold Custodians bogholderi og fortegnelser indeholder dokumentation for, at de pågældende barrer

af ædelmetal er adskilt fra andet metal, der opbevares i deres bokse, og at visse unikt nummererede barrer af ædelmetal opbevares for Administratoren i allokeret form (dvs. at disse specifikke barrer opbevares for og er ejet af Administratoren og ikke er ombyttelige med andre barrer, der opbevares af Initial Custodian eller Swiss Gold Custodian). Alle barrer af ædelmetal, der opbevares af Administrator i Initial Custodians eller Swiss Gold Custodians bokse, og som udgør sikkerhed for Metal Securities, skal opfylde visse specifikationer, betegnet "Good Delivery"-standarder, for vægt og renhed. Disse specifikationer fastsættes af brancheforeningerne for de pågældende ædelmetaller. For så vidt angår fysisk guld og fysisk sølv er den relevante brancheforening London Bullion Market Association ("LBMA"), og for fysisk platin og fysisk palladium er den relevante brancheforening London Platinum and Palladium Market ("LPPM").

Metal Securities oprettes i henhold til en aftale indgået mellem Udsteder og Administrator betegnet "Forvaltningsaftalen". Administratoren forvalter alle rettigheder i henhold til Forvaltningsaftalen for alle personer, der er registreret som værende indehavere af Metal Securities ("værdipapirindehaverne"). Endvidere har Udsteder og Administrator indgået et særskilt sikkerhedsdokument (sikkerhedsaftale) for hver type af fysisk ædelmetal, der opbevares af Administrator på Initial Custodians og Swiss Gold Custodians konti. De rettigheder, som Administrator forvalter i henhold til hvert sikkerhedsdokument, forvaltes af administratoren for værdipapirindehaverne i den pågældende Individual Security-klasse og Basket Securities-klasse.

ETF Management Company (Jersey) Limited ("**ManJer**"), et selskab, der er ejet af ETFSL, leverer eller sørger for levering af alle forvaltnings- og administrationsydelser til Udsteder og betaler alle forvaltnings- og administrationsomkostninger for Udsteder til gengæld for et gebyr, der betales af Udsteder i ædelmetal.

B.22 Intet regnskab

Ikke relevant; der er ikke udarbejdet regnskab pr. datoen for dette Prospekt.

B.23 Vigtige historiske
regnskabsoplysninger

	Pr. 31. december	
	2011	2010
	USD	USD
Omsætningsaktiver		
Likvide midler	1,633	68
Tilgodehavender fra salg	3,271,754	3,065,990
Metal Bullion	9,034,464,204	8,506,963,977
Tilgodehavender, der afventer afregning	5,908,525	46,881,313
Aktiver, i alt	9,043,646,116	8,556,911,348
Kortfristede forpligtelser		
Metal Securities	9,034,464,204	8,506,963,977
Tilgodehavender, der afventer afregning	5,905,525	46,881,313
Leverandørgæld og anden gæld	3,273,383	2,975,935
Kortfristede forpligtelser, i alt	9,043,646,112	8,556,821,225
Egenkapital		
Stated capital (egenkapital)	4	4
Ikke-udloddet overskud	-	90,119
Egenkapital, i alt	4	90,123
Egenkapital og forpligtelser, i alt	9,043,646,116	8,556,911,348

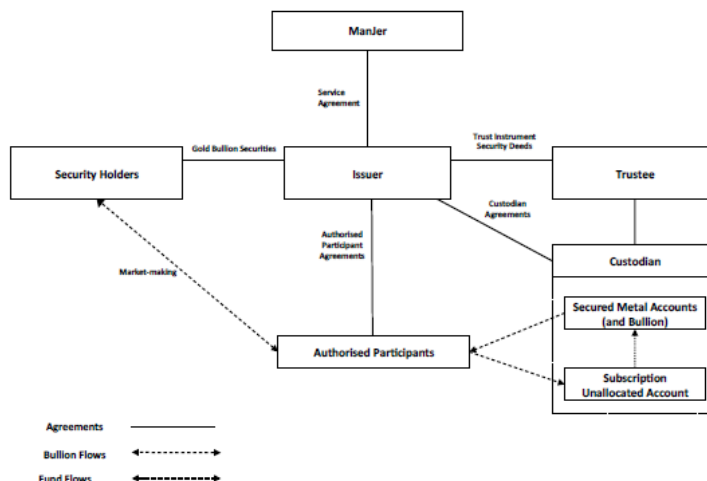
B.24 Eventuelle
forværringer Ikke relevant; der har ikke været nogen væsentlige forværringer i
udsteders fremtidsudsigter siden datoen for de senest offentliggjorte
regnskaber.

- | | | |
|------|--|---|
| B.25 | Underliggende aktiver | <p>Det underliggende for Metal Securities, der udstedes i henhold til de Endelige Vilkår, som de har sikkerhed i, er fysiske barrer af det/de relevante ædelmetal(ler), der er anført i nedenstående tabel:</p> <p>Klasse of Metal Security Fysisk Ædelmetal
ETFS Physical Platinum Platin</p> <p>Ædelmetallet opbevares i Administrators navn for værdipapirindehaverne i sikre bokse hos Initial Custodian eller (kun for ETFS Physical Swiss Gold Securities) Swiss Gold Custodian (eller en sub-custodian eller en repræsentant herfor). Alle disse ædelmetaller overholder "Good Delivery"-standarderne for LBMA (for så vidt angår fysisk guld og fysisk sølv) og LPPM (for så vidt angår fysisk platin og fysisk palladium) for renheden og vægten af hver enkelt barre.</p> <p>De ædelmetaller, der ligger til grund for hver Metal Security, har karakteristika, der demonstrerer evnen til at skabe afkast til brug ved afbetalinger i forbindelse med Metal Securities, idet fysiske ædelmetaller kan overføres til tredjemand (herunder ved betaling af gebyrer til ManJer eller indløsning til en værdipapirindehaver).</p> |
| B.26 | Investeringsstyring | <p>Ikke relevant; der er ingen aktiv styring af Udsteders aktiver.</p> |
| B.27 | Yderligere værdipapirer med sikkerhed i de samme aktiver | <p>Der kan udstedes yderligere Metal Securities i alle klasser, men først når en mængde af det/de relevante fysiske ædelmetal(ler) svarende til den samlede Metal Entitlement for de Metal Securities, der skal udstedes, er overført til Administrators konti hos Initial Custodian eller Swiss Gold Custodian (alt efter omstændighederne). Disse nyudstedte Metal Securities kan ombyttes med alle eksisterende Metal Securities i samme klasse og vil have sikkerhed i de samme aktiver.</p> |

B.28 Strukturdiagram

Metal Securities oprettes i henhold til en Forvaltningsaftale. Administratoren forvalter alle rettigheder i henhold til Forvaltningsaftalen for værdipapirindehaverne. Endvidere har Udsteder og Administrator indgået et særskilt sikkerhedsdokument (sikkerhedsaftale) for hver af de beholdninger af det relevante fysiske ædelmetal, som opbevares af Administrator på dennes konti hos Initial Custodian og Swiss Gold Custodian. De rettigheder, som Administrator forvalter i henhold til hvert sikkerhedsdokument, forvaltes af administratoren for værdipapirindehaverne.

Et diagram over de væsentligste aspekter af den aktuelle struktur fremgår nedenfor:



- Services Agreement = Serviceaftale
- Security Holders = Værdipapirindehavere
- Metal Securities = Metal Securities
- Issuer = Udsteder
- Trust instrument = Sikkerhedsdokument
- Security Deed = Sikkerhedsaftale
- Trustee = Administrator
- Market-making = Markedsskabende
- Authorised Participant Agreements = Authorised Participant Agreements (aftaler med berettigede deltagere)
- Custodian Agreements = Custodian-aftaler
- Custodian = Custodian
- Secured Metal Accounts (and Bullion) = Secured Metal Accounts (og Bullion)
- Subscription Unallocated Account = Subscription Unallocated Account
- Authorised Participants = Berettigede deltagere
- Agreements = Aftaler
- Bullion Flows = Bullionstrømme
- Fund Flows = Pengestrømme

B.29 Beskrivelse af pengestrømme

En Metal Security udstedes kun (via CREST-systemet) ved modtagelse af en gyldig ansøgning (i den af Udsteder fastsatte form) og efter at fysisk ædelmetal af den relevante type er blevet overført til Administrators konti hos Initial Custodian eller Swiss Gold Custodian

(alt efter omstændighederne). En Metal Security annulleres kun ved modtagelse af en gyldig indløsningsanmodning (i den af Udsteder fastsatte form) og levering af de pågældende Metal Securities (via CREST-systemet) til Udsteders registrar – Computershare Investors Services (Jersey) Limited, hvorefter den tilsvarende mængde af det relevante fysiske ædelmetal vil blive overført fra Administrators konti hos Initial Custodian eller Swiss Gold Custodian (alt efter omstændighederne).

B.30 Ophav til de securitiserede aktiver

Ikke relevant. Metal Securities har sikkerhed i fysiske ædelmetaller.

AFSNIT C – Værdipapirer

C.1 Type og klasse af deværdipapirer, der udbydes

Disse Endelige Vilkår gælder for udstedelse af følgende klasser af Metal Securities, der udstedes i henhold til de Endelige Vilkår:

Klasse	LSE Code	ISIN
ETFS Physical Platinum	PHPT	JE00B1VS2W53

Følgende er det samlede antal Metal Securities, der er omfattet af disse Endelige Vilkår:

Klasse	Antal omfattet af de Endelige Vilkår
ETFS Physical Platinum (PHPT)	4,000

Metal Securities er finansielle instrumenter, der har til formål at gøre det muligt for investorer at opnå et afkast ved investeringer i fysiske ædelmetaller (via Individual Securities) eller baskets af fysiske ædelmetaller (via Basket Securities) uden at det er nødvendigt at handle med og opbevare fysiske ædelmetaller.

C.2 Valuta

Metal Securities er udstedt i USD.

C.5 Indskrænkninger i omsættelighed

Ikke relevant; Metal Securities er frit omsættelige.

C.8 Rettigheder

Metal Securities medfører direkte og ubetingede forpligtelser for Udsteder, der gælder med sideordnet rangorden.

En Metal Security udgør en udateret, sikret, begrænset regresforpligtelse for Udsteder, der berettiger en værdipapirindehaver (forudsat at denne er en berettiget deltager eller under visse andre begrænsede omstændigheder) til at kræve indløsning af værdipapiret og modtage en mængde af det relevante type af ædelmetal, der svarer til Metal Entitlement den pågældende dag.

Der er en særskilt 'Metal Entitlement' for hver klasse af Individual Securities.

Den 24. april 2007 (den dag hvor handlen med Initial Metal Securities

bortset fra ETFS Physical Swiss Gold Securities startede på London Stock Exchange), blev Metal Entitlement for hver klasse af Metal Security bortset fra ETFS Physical Swiss Gold Securities fastsat som følger:

Klasse	Metal Entitlement
ETFS Physical Gold (PHAU)	0,10 fine troy ounces Guld
ETFS Physical Silver (PHAG)	1,00 troy ounces Sølv
ETFS Physical Platinum (PHPT)	0,10 troy ounces Platin
ETFS Physical Palladium (PHPD)	0,10 troy ounces Palladium

Den 16. december 2009 (den dag hvor handlen med ETFS Physical Swiss Gold Securities startede på London Stock Exchange), var Metal Entitlement for ETFS Physical Swiss Gold Securities 0,10 fine troy oz guld.

Metal Entitlement for disse klasser af Metal Security, der udstedes i henhold til de Endelige Vilkår, er:

Klasse	Metal Entitlement
ETFS Physical Platinum (PHPT)	0.097042236 troy ounces Platin

Når der udstedes nye værdipapirer eller der indløses eksisterende værdipapirer, sker dette i henhold til den aktuelle Metal Entitlement, og det sikres således, at alle værdipapirer af samme type har den samme Metal Entitlement og er fuldt ud ombyttelige.

Udsteder er etableret som en "paraply"- eller "multi-klasse"-virksomhed med forskellige beholdninger af aktiver i hver klasse, således at Udsteder kan udstede forskellige typer af værdipapirer, baseret på forskellige typer ædelmetal eller kombinationer af ædelmetaltypen eller med andre karakteristika, men på den betingelse at hver særskilt klasse af værdipapirer alene kan gøre regres gældende over for de aktiver, der tilhører den pågældende klasse, og ikke overfor aktiver, der tilhører en anden klasse. De aktiver og passiver, der tilhører hver klasse af Individual Securities (og Basket Securities i det omfang de beregningsmæssigt omfatter Individual Securities), udgør aktiverne for den pågældende klasse.

Metal Securities oprettes i henhold til Forvaltningsaftalen. Administratoren forvalter alle rettigheder i henhold til Forvaltningsaftalen for værdipapirindehaverne. Endvidere har Udsteder og Administrator indgået et særskilt sikkerhedsdokument (sikkerhedsaftale) for hver af beholdningerne af de pågældende fysiske ædelmetaller opbevaret af Administratoren på dennes konti hos Initial Custodian og Swiss Gold Custodian. De rettigheder, som Administrator forvalter i henhold til hvert sikkerhedsdokument, forvaltes af administratoren for værdipapirindehaverne.

C.11 Notering

Der er indgivet ansøgning til UK Listing Authority om notering af alle Metal Securities udstedt inden for 12 måneder fra datoen for dette

Prospekt om officiel notering og notering på London Stock Exchange, der driver et reguleret marked, således at alle disse Metal Securities kan optages til handel på London Stock Exchange, Main Market, der er en del af det regulerede marked for børsnoterede værdipapirer (dvs. værdipapirer, der er optaget til officiel notering), og det er Udsteders hensigt, at alle Metal Securities udstedt efter datoen for dette dokument også optages til handel herpå. De Metal Securities, der udstedes i henhold til de Endelige Vilkår, er også noteret på følgende øvrige børser:

Klasse von <i>Metal Securities</i>	Øvrige børser
ETFS Physical Platinum (PHPT)	Regulerter Markt (General Standard) der Frankfurter Wertpapierbörse NYSE Euronext Paris Euronext Amsterdam ETFplus market, Borsa Italiana S.p.A.

C.12 Mindstebeløb for en udstedelse

Metal Security udstedt i henhold til de Endelige Vilkår har en pålydende værdi som følger:

Klasse	Pålydende værdi:
ETFS Physical Platinum	USD 20,00

C.15 Værdien af investeringen påvirkes af værdien af de underliggende instrumenter

Hver Metal Security har en Metal Entitlement. Der er en særskilt 'Metal Entitlement' for hver klasse af Individual Securities.

Metal Entitlements for de klasser af Individual Security, der udstedes i henhold til denne individuelle udstedelse er:

Klasse	Metal Entitlement
ETFS Physical Platinum (PHPT)	0.097042236 troy ounces platinum

Når der udstedes nye værdipapirer eller der indløses eksisterende værdipapirer, sker dette i henhold til den aktuelle Metal Entitlement, og det sikres således, at alle værdipapirer af samme type har den samme Metal Entitlement og er fuldt ud ombyttelige.

Metal Securities kan løbende udstedes eller indløses af berettigede deltagere til gengæld for ædelmetal af den relevante type svarende til den dagældende Metal Entitlement for den pågældende klasse af Metal Security, der udstedes eller indløses, på visse betingelser.

C.16 Udløbs- eller forfaldsdato

Ikke relevant; Metal Securities er udaterede værdipapirer og har ingen specifik udløbs- eller forfaldsdato.

C.17 Afregning

Udsteder er deltagende udsteder i CREST, et papirløst system til

afregning af aktieoverførsler og -beholdninger.

Ved oprettelse eller indløsning af Metal Securities gennemføres afregning (forudsat at visse betingelser er opfyldt) den tredje hverdag efter modtagelse af anmodningen om oprettelse eller indløsning. En Metal Security udstedes kun ved modtagelse af et gyldigt ansøgningskema og efter at det relevante ædelmetal er blevet overført til Administrators konti hos Initial Custodian eller Swiss Gold Custodian. En Metal Security annulleres kun ved modtagelse af en gyldig indløsningsanmodning og levering af de pågældende Metal Securities til registrar, hvorefter Bullion vil blive overført fra Administrators konti hos Initial Custodian eller Swiss Gold Custodian (alt efter omstændighederne). Overførsel af de pågældende Metal Securities til eller fra en berettiget deltager ved oprettelse eller indløsning sker via CREST.

Med henblik på levering af Metal Securities på Frankfurt Stock Exchange udsteder Clearstream Banking Aktiengesellschaft ("**Clearstream**") – for hver serie og det pågældende antal Energy Securities – et Global Bearer Certificate (hver benævnt et "**Global Bearer Certificate**") på tysk i henhold til tysk ret. Hvis antallet af Metal Securities repræsenteret ved Global Bearer Certificate i en klasse ændrer sig, ændrer Clearstream det pågældende Global Bearer Certificate i overensstemmelse hermed.

Alle Metal Securities, der handles på Borsa Italiana S.p.A., kan afregnes via de normale Monte Titoli S.p.A.-systemer på de deponeringskonti, der er oprettet i Monte Titoli S.p.

Alle Metal Securities, der handles på Euronext Amsterdam, kan afregnes i systemerne for Euroclear Bank Brussels og Euroclear NIEC (Euroclear Nederlands Interprofessioneel Effectief Centrum), Euroclear Dutch Interprofessional Securities Centre. Alle Metal Securities, der handles på NYSE Euronext Paris, afregnes og cleares via de normale Euroclear-systemer.

- | | | |
|------|--|---|
| C.18 | Beskrivelse af afkast | <p>En Metal Security berettiger en værdipapirindehaver (forudsat at denne er en berettiget deltager eller under visse andre begrænsede omstændigheder) til at kræve indløsning af en Metal Security og modtage et beløb i Bullion, der svarer til Metal Entitlement den pågældende dag.</p> <p>Der påløber ikke renter på Metal Securities.</p> <p>Det er formålet med Metal Securities at gøre det muligt for investorer at opnå afkast på investeringer i en bestemt type fysisk ædelmetal (via Individual Securities) eller baskets af fysisk ædelmetal (via Basket Securities) uden at skulle handle eller opbevare fysisk Bullion.</p> |
| C.19 | Udløvseskurs/endelig Referencekurs | <p>Indløsninger af Metal Securities sker mod et beløb i det relevante ædelmetal svarende til Metal Entitlement på indløsningsdatoen.</p> |
| C.20 | Underliggende værdipapirers art og hvor oplysningerne om | <p>Det underliggende for ETFS Physical Platinum Individual Securities udstedt i henhold til denne individuelle udstedelse, som de har sikkerhed i, er fysiske barrer af det/de relevante ædelmetal(ler), der opbevares i Administrators navn for værdipapirindehaverne i sikre bokse</p> |

disse kan findes hos Initial Custodian (eller en sub-custodian eller en repræsentant herfor). Alle disse ædelmetaller overholder standarderne for LPPM for renheden og vægten af hver enkelt barre, således at disse barrer kan betegnes good delivery-barrer. Yderligere oplysninger vedrørende Platin kan findes på LPPM's webside på www.lppm.com

AFSNIT D - Risici

- D.2 Udsteders vigtigste risici Udsteder er et selskab med specifikt afgrænsede opgaver (special purpose company), der er stiftet med det formål at udstede Metal Securities. Hvis nettoprovenuet fra fysiske ædelmetaller opbevaret på Administrators konti hos Initial Custodian og Swiss Gold Custodian ikke er tilstrækkelige til at opfylde alle forpligtelser og foretage alle forfaldne betalinger for så vidt angår Individual Securities i den pågældende klasse (og Basket Securities i det omfang disse beregningsmæssigt omfatter Individual Securities i den pågældende klasse), er Udsteders forpligtelser for så vidt angår den pågældende klasse af Metal Securities begrænset til nettoprovenuet ved realiseringen af ædelmetallet. I sådanne tilfælde må hverken værdipapirindehaverne eller administratoren tage yderligere skridt til at inddrive disse beløb.
- D.6 Væsentligste risici ved Metal Securities Tidligere performance er ikke nogen indikation af forventet performance, og investeringsafkastet for Metal Securities kan være ustabil. Investeringer i Metal Securities indebærer en væsentlig risiko, og investorer kan miste værdien af hele eller dele af deres investering. Følgende er de risikofaktorer, som potentielle investorer omhyggeligt bør overveje, når de vurderer, om de vil investere i Metal Securities:
- Ædelmetalpriser, og dermed værdien af Metal Securities, kan svinge betydeligt. Da Metal Securities kursfastsættes i USD, påvirkes deres værdi i andre valutaer også af valutakursudsving.
 - Ædelmetalmarkeder kan påvirkes negativt af markedsforstyrrelser eller manglende stabilitet som følge af mangel på fysisk ædelmetal. Sådanne begivenheder kan medføre en skarp stigning i ædelmetalpriser. En skarp prisstigning kan også medføre ustabile terminkurser og lejeafgifter, der vil kunne medføre større marginaler mellem købs- og salgskurserne på de børser hvor Metal Securities handles, og således en afspejling af korte terminkurser for det relevante ædelmetal.
 - Den kurs, som Metal Securities handles til på London Stock Exchange (eller de øvrige børser, hvor de er noteret eller handles), følger måske ikke nøjagtigt den pris på ædelmetal, som de pågældende Metal Securities repræsenterer.
 - Adgang til Initial Custodians, Swiss Gold Custodians eller disses sub-custodians eller repræsentanters boksfaciliteter kan begrænses af naturkatastrofer såsom oversvømmelse eller menneskelige handlinger såsom et terrorangreb. Initial Custodian og Swiss Gold Custodian er ikke forpligtede til at forsikre fysiske ædelmetaller, der opbevares på

Administrators konti mod tab, tyveri eller skade, og Udsteder har ikke til hensigt at tegne forsikring mod disse risici. Der er således en risiko for, at de for Metal Securities underliggende ædelmetaller kan mistes, blive stjålet eller beskadiget, og at Udsteder er ikke i stand til at opfylde sine forpligtelser for så vidt angår Metal Securities.

Investorer er afhængige af, at der er berettigede deltagere, der skaber et marked for Metal Securities med henblik på at minimere overvågningsfejl og forsyne investorer med likviditet.

Investorer kan blive pålagt førtidig indløsning af Metal Securities, og det kan medføre, at en investering i Metal Securities indløses tidligere end ønsket, (i) med 30 dages skriftligt varsel fra Udsteder til alle værdipapirindehavere i en bestemt klasse eller klasser af Metal Security, eller (ii) såfremt de Metal Securities, der skal indløses førtidigt, er ejet af en værdipapirindehaver, der ikke kan dokumentere sin status over for Udsteder.

AFSNIT E – Udbud

- | | | |
|------|---|--|
| E.2b | Årsag til udbud og anvendelse afprovenu | Ikke relevant; årsagerne til udbuddet og anvendelsen af provenuet er ikke anderledes end ved fremskaffelse af overskud og/eller risikoafdækning. |
| E.3 | Vilkår og betingelser | Metal Securities stilles til rådighed af Udsteder med henblik på tegning alene for berettigede deltagere, der har indgivet en gyldig ansøgning, og som har leveret ædelmetaller af den relevante type svarende til Metal Entitlement for de ansøgte Metal Securities, til Udsteders konti hos Initial Custodian eller Swiss Gold Custodian (alt efter omstændighederne), og Metal Securities kan kun udstedes, når ædelmetaller af den relevante type svarende til Metal Entitlement for de ansøgte Metal Securities, er overført til Administrators konti hos Initial Custodian eller Swiss Gold Custodian (alt efter omstændighederne). En berettiget deltager skal tillige betale Udsteder et oprettelsesgebyr på £500 . Hvis en ansøgning om Metal Securities indleveres inden kl. 11 London-tid på en hverdag, vil den berettigede deltager blive registreret som indehaver af de pågældende Metal Securities inden for tre hverdage. |
| E.4 | Væsentlige interesser eller interessekonflikter | Hr. Tuckwell og Hr. Ross er også bestyrelsesmedlemmer i ManJer, og hver af disse er ligeledes bestyrelsesmedlemmer i HoldCo – eneaktionæren i Udsteder. Selvom disse roller kan medføre interessekonflikter, er det ikke bestyrelsesmedlemmernes opfattelse, at der er aktuelle eller potentielle interessekonflikter mellem de forpligtelser, som bestyrelsesmedlemmerne og/eller medlemmerne af de administrative, ledelses- og tilsynsorganer i Udsteder har over for Udsteder, og de private interesser og/eller øvrige forpligtelser, som disse måtte have.

Bestyrelsesmedlemmerne i Udsteder er også bestyrelsesmedlemmer i andre udstedere af børshandlede råvarer ligeledes ejet af HoldCo. |
| E.7 | Udgifter | Udsteder opkræver følgende omkostninger hos Investoren for Metal Securities udstedt i henhold til de Endelige Vilkår:: |

- £500 per oprettelse eller indløsning af Metal Securities udført direkte med Udsteder; og
- et Administrationsgebyr (i form af daglige fradrag fra Metal Entitlement som anført i C.8):
- 0.49 % årligt til investorer i ETFS Physical Platinum Securities.

Ingen andre omkostninger vil blive pålagt Investorer af Udsteder.

Udsteder anslår de udgifter opkræves af en autoriseret tilbud eller i forbindelse med salg af Metal Securities til en investor vil være 0,15 pct. af værdien af de Metal Securities solgt til en sådan investor.